



EDITAL Nº 01/2023 - SELEÇÃO SIMPLIFICADA DE VAGAS PARA PREENCHIMENTO DE CARGOS TEMPORÁRIOS DE EXCEPCIONAL INTERESSE PÚBLICO, PARA ATENDER À DEMANDA MUNICIPAL DA PREFEITURA MUNICIPAL DE FRANCISCO MACÊDO – PI



CADERNO DE PROVAS

ODONTÓLOGO

Editais Nº. 01/2023 – Prefeitura Municipal de Francisco Macêdo - PI

06 de agosto de 2023

ORIENTAÇÕES IMPORTANTES

- 01** - Este caderno contém 40 questões, numeradas de 1 a 40, do tipo múltipla escolha, dispostas da seguinte maneira:
- questões de 1 a 10, relativas à Língua Portuguesa;
 - questões de 11 a 20, relativas à Matemática;
 - questões de 21 a 35, relativas a Conhecimentos Específicos do Cargo;
 - questões de 36 a 40, relativas a Conhecimentos Locais e Atualidade.
- 02** - Verifique se a quantidade e a ordem das questões do seu CADERNO DE QUESTÕES estão de acordo com as informações anteriores.
- 03** - Confira se o caderno contém falhas: folha em branco, má impressão, páginas trocadas, numeração errada, etc. Encontrando falhas, levante a mão. O fiscal o atenderá e trocará o seu caderno.
- 04** - Cada questão tem 4 (quatro) alternativas (A - B - C - D). Apenas 1 (uma) resposta é correta. Não marque mais de uma resposta para a mesma questão, nem deixe nenhuma delas sem resposta. Se isso acontecer, a questão será anulada.
- 05** - Transcreva para a folha de respostas, com caneta de tinta azul ou preta, todas as respostas marcadas na prova. Assinale a resposta certa, preenchendo toda a área.
- 06** - Tenha cuidado na marcação do Cartão-resposta, pois ele não será substituído em hipótese alguma.
- 07** - Confira e assine o Cartão-resposta antes de entregá-lo ao Fiscal. **NA FALTA DA ASSINATURA, O CANDIDATO SERÁ ELIMINADO DO CERTAME.**
- 08** - O candidato assinará a ATA DE PRESENÇA, conforme o cargo ao qual concorre, bem como registrará a DIGITAL na mesma.
- 09** - Após DUAS HORAS do início das provas, o candidato poderá retirar-se da sala de aplicação de provas, sem levar este caderno, que será postado no site.
- 10** - Ao sair, o candidato entregará ao fiscal o CARTÃO-RESPOSTA.
- 11** - Os três últimos candidatos só poderão sair juntos e após assinar a ata de registro.
- 12** - Esta prova tem a duração de 3 (TRÊS) HORAS.
- 13** - O gabarito será divulgado conforme cronograma anexo ao edital.
- OBS.:** Candidatos que possuem cabelos longos deverão deixar as orelhas totalmente descobertas durante a realização das provas. É proibido o uso de boné e viseira. Não é permitido ao candidato utilizar ou portar, mesmo que desligados, durante a realização do teste, telefones celulares, máquinas e/ou relógios de calcular, bem como fones de ouvido ou fonte de consulta de qualquer espécie.

AGUARDE A ORDEM DO FISCAL PARA ABRIR ESTE CADERNO DE QUESTÕES.

01	02	03	04	05	06	07	08	09	10
11	12	13	14	15	16	17	18	19	20
21	22	23	24	25	26	27	28	29	30
31	32	33	34	35	36	37	38	39	40

QUESTÃO 1

SONETO DE FIDELIDADE

De tudo, ao meu amor serei atento
Antes, e com tal zelo, e sempre, e tanto
Que mesmo em face do maior encanto
Dele se encante mais meu pensamento.

Quero vivê-lo em cada vão momento
E em seu louvor hei de espalhar meu canto
E rir meu riso e derramar meu pranto
Ao seu pesar ou seu contentamento.

E assim, quando mais tarde me procure
Quem sabe a morte, angústia de quem vive
Quem sabe a solidão, fim de quem ama

Eu possa me dizer do amor (que tive):
Que não seja imortal, posto que é chama
Mas que seja infinito enquanto dure.

Vinícius de Moraes

De acordo com o texto, admite-se de sua leitura que

- (A) desenvolve indiretamente o tema do amor.
- (B) faz da morte o segundo maior tema.
- (C) ter amado é um grande privilégio.
- (D) desenvolve raciocínio aleatório.

QUESTÃO 2



Disponível em: <https://lh3.googleusercontent.com/proxy/CKhEzc2BZJpUvnjMinzO9uY6bY5OyQqSPg5t7s3kB6VzBd7mJRdHgA9aG6bYr0S7YD2N373dgW8jhUZXYi0pBDjJmTx9Yef3uSxBe09cUIbO>. Acesso em: 23 fev. 2021.

Analisando a tirinha acima, percebe-se que o humor deriva da

- (A) apresentação de um conjunto de novas tecnologias.
- (B) relação entre real e virtual na formulação dos canais de TV.
- (C) identificação da televisão como um símbolo do atraso tecnológico.
- (D) contradição da personagem de buscar o “real” sem perceber a realidade que o circunda.

QUESTÃO 3



GOVERNO DO ESTADO DE SÃO PAULO. Campanha incentiva a direção responsável no verão. *Respeito à vida*, 28 nov. 2018. Disponível em: <http://www.respeitoavida.sp.gov.br>. Acesso em: 20 maio 2022.

No cartaz da campanha de conscientização sobre a direção responsável, há o uso de uma construção polissêmica expressa por meio do(a)

- (A) emprego do modo subjuntivo na chamada da campanha.
- (B) utilização de hashtags na construção da imagem publicitária.
- (C) exploração do paralelismo entre o animal foca e o verbo “focar”.
- (D) uso de gírias como “fique off” para a transmissão da mensagem.

QUESTÃO 4

Leia, a seguir, o título e o lide de uma notícia.

Sextou com tempo instável e previsão de chuva em todo o ES

Na região sul, céu encoberto e chuva ao longo do dia.
Nas áreas menos elevadas: temperatura mínima de 21 °C e máxima de 30 °C.

SEXTOU com tempo instável e previsão de chuva em todo o ES. *Aqui notícias*, 23 dez. 2022. Disponível em: <https://www.aquinoticias.com>. Acesso em: 27 dez. 2022.

Ao longo da sua evolução histórica, a língua portuguesa tem se mostrado uma manifestação cultural variável e adaptável, na qual diferentes palavras e termos são criados para atender às necessidades comunicativas de seus falantes. Muitas dessas criações decorrem de palavras já existentes na língua.

Indique a alternativa que descreve o processo de formação do neologismo “sextou”, conforme o sentido empregado no título da notícia.

- (A) A aglutinação de palavras, com alterações na estrutura delas, destaca o aspecto sensacionalista da notícia ao acentuar o tom de exagero.

(B) A inserção de um prefixo em uma base nominal que indica um dia da semana produz um caráter atual para a manchete devido à informalidade do termo.

(C) A composição de radicais por justaposição contribui para a comicidade do texto ao transpor um vocabulário típico da internet para o campo jornalístico.

(D) A derivação sufixal, com o acréscimo de uma desinência verbal a um radical, amplia o alcance da temática ao tornar o título mais convidativo ao leitor contemporâneo.

QUESTÃO 5

[...] Em perspectiva restrita, a expressão *Literatura Indígena* tem sido utilizada para designar aqueles textos editados e reconhecidos pelo chamado sistema literário (autores, público, críticos, mercado editorial, escolas, programas governamentais, legislação), como sendo de autoria indígena. Um marco importante se dá em 1980, ano de publicação do considerado primeiro livro de autoria indígena com tais características, intitulado *Antes o Mundo não Existia*, de Umúsin Panlõn & Tolamã Kenhíri, pertencentes ao povo Desâna, do Alto Rio Negro/AM. A partir das licenciaturas indígenas, assistimos, na década de 1990, ao incremento dessa produção editorial.

Literatura indígena. In: FRADE, I. S. A. S.; VAL, M. G. C.; BREGUNCI, M. G. C. (org.) Glossário Ceale. Belo Horizonte: Faculdade de Educação da UFMG, [s.d.]. Disponível em: <http://ceale.fae.ufmg.br>. Acesso em: 14 mar. 2016.

O verbo assistir, no último período do excerto, apresenta exatamente a mesma regência e, portanto, o mesmo sentido que em:

(A) Muitas pessoas assistiram os feridos no acidente entre o ônibus e o carro de passeio.

(B) Assistimos a um belo espetáculo no Teatro Municipal, na semana passada.

(C) Assiste aos cidadãos o direito de se alimentar e ter educação.

(D) Assistimos numa bela cidade histórica.

QUESTÃO 6

Todas as manhãs

Todas as manhãs acoito sonhos
e acalento entre a unha e a carne
uma agudíssima dor

Todas as manhãs tenho os punhos
sangrando e dormentes
tal é a minha lida cavando,
cavando torrões de terra,
até lá, onde os homens enterram
a esperança roubada de outros homens.

Todas as manhãs junto ao nascente dia
ouço a minha voz-banzo,
âncora dos navios de nossa memória.
E acredito, acredito sim
que os nossos sonhos protegidos
pelos lençóis da noite
ao se abrirem um a um
no varal de um novo tempo
escorrem as nossas lágrimas
fertilizando toda a terra
onde negras sementes resistem
reamanhecendo esperanças em nós.

EVARISTO, Conceição. Poemas da recordação e outros movimentos. Rio de Janeiro: Malê, 2017. p. 13.

- Os termos sublinhados em “onde negras sementes resistem / reamanhecendo esperanças em nós.” (versos 20 e 21), pertencem, respectivamente, à mesma classe gramatical dos termos sublinhados em
- (A) “ouço a minha voz-banzo” / “tal é a minha lida”.
 - (B) “escorrem as nossas lágrimas” / “sangrando e dormentes”.
 - (C) “E acredito, acredito sim”. / “até lá, onde os homens enterram”.
 - (D) “Todas as manhãs junto ao nascente dia” / “pelos lençóis da noite”.

QUESTÃO 7

Em um mundo conectado globalmente, produtos como o couro proveniente de gado e a lã de ovelhas tornaram-se uma fonte séria de desmatamento, ao passo que fazendas de peles de animais como martas, visons e raposas configuram grande risco biológico para a saúde humana pelo potencial de disseminação de doenças zoonóticas.

GONZALES, Jenny. Moda sustentável: os biomateriais que estão substituindo couros e peles. Ecoa. 31 maio 2022. Disponível em: <https://www.uol.com.br>. Acesso em: 31 maio 2022. (adaptado)

No trecho, a expressão “grande risco biológico” é objeto do verbo “configuram”, o que indica que esse verbo é classificado como

- (A) intransitivo.
- (B) transitivo direto.
- (C) verbo de ligação.
- (D) transitivo indireto.

QUESTÃO 8

[...] Ontem à noite
Eu conheci uma guria que eu já conhecia
De outros carnavais, com outras fantasias
[...]

PIANO bar. Intérprete: Engenheiros do Hawaii. Compositor: Humberto Gessinger. In: VÁRIAS variáveis. Intérprete: Engenheiros do Hawaii. Rio de Janeiro: BMG/RCA Victor, 1991. 1 CD, faixa 4 (4 min).

No trecho da canção, é possível verificar a ocorrência de um tipo de variação linguística relacionada à

- (A) região geográfica do enunciador.
- (B) situação formal de comunicação.
- (C) época em que a letra foi composta.
- (D) classe social a que pertence o público da banda.

QUESTÃO 9

Pronominais

Dê-me um cigarro
Diz a gramática
Do professor e do aluno
E do mulato sabido
Mas o bom negro e o bom branco
Da Nação Brasileira
Dizem todos os dias
Deixa disso camarada
Me dá um cigarro.

Oswald de Andrade_ ANDRADE, O. Obras completas, Volumes 6-7. Rio de Janeiro: Civilização Brasileira, 1972.

Oswald de Andrade relaciona a diferença entre a colocação pronominal do primeiro e último versos com um problema social. Segundo o autor, a ênclise é uma colocação das elites que tiveram acesso à norma culta, já a próclise é a forma de uso popular.

De acordo com a norma-padrão da língua portuguesa e com a gramática normativa, quanto à colocação pronominal, assinale a alternativa correta.

- (A) Já que fazia-se impossível continuar as obras, desejava, ao menos, descobrir o erro em que ocorrera.
- (B) Em se tratando de dificuldades, ele sempre se portara com a maior dignidade possível.
- (C) Os presos tinham revoltado-se contra os maus-tratos.
- (D) Nada contentá-lo-á enquanto não tiver a paz interior.

QUESTÃO 10

O show vai continuar. Atores de cinco países diferentes, Brasil, México, Peru, Colômbia e Portugal, uniram-se, nestes tempos de pandemia, para mostrar o novo normal nas artes. Esses 8 artistas estão levando ao mundo até este domingo, 23/8, a temporada “Mínimas Virtual”, **espetáculo de improvisação on-line com um elenco internacional**, falado em português, utilizando a plataforma Zoom. “Improvisaciones Mínimas”, espetáculo teatral que antes era visto presencialmente nos palcos de todo o mundo, criado pelo argentino Sergio Paris, ganha agora versão on-line porque a quantidade de casos da Covid-19 aumentou. ESPETÁCULO virtual reúne artistas de cinco países, incluindo o Brasil. Disponível em: <https://www.diariodaamazonia.com.br>. Acesso em: 6 dez. 2020. (adaptado)

No trecho destacado “espetáculo de improvisação on-line com um elenco internacional”, a função da vírgula é

- (A) isolar um aposto.
- (B) isolar um adjunto adverbial.
- (C) delimitar o sujeito da oração principal.
- (D) distinguir o complemento da oração principal.

MATEMÁTICA – questões de 11 a 20

QUESTÃO 11

Juan e Maura estão envolvidos em um jogo matemático, onde utilizam cartas com informações. A dinâmica do jogo é simples: quem pega a carta lê em voz alta o seu conteúdo para que o outro jogador possa responder. Juan escolheu uma carta que tinha a seguinte descrição:

Há três números em progressão geométrica: x , 27 e y . Qual é o valor da média geométrica desses três números?

Após refletir um pouco, Maura deu a resposta correta. Qual foi a resposta dada por Maura?

- (A) 3
- (B) 9
- (C) 27
- (D) 45

QUESTÃO 12

Uma escola com 72 meninos e 84 meninas pretende realizar uma campanha de conscientização sobre a importância do cuidado com os animais em situação de rua nos principais bairros. Para atingir esse objetivo,

a escola planeja dividir os estudantes em grupos, de modo que cada grupo contenha a mesma quantidade de estudantes.

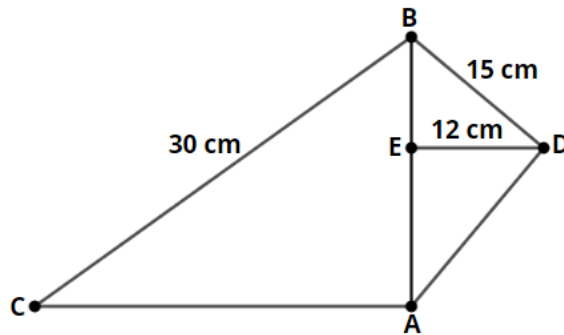
Qual é o número máximo de estudantes que cada grupo poderá ter?

- (A) 6 estudantes
- (B) 12 estudantes
- (C) 18 estudantes
- (D) 24 estudantes

QUESTÃO 13

Observe as informações e a figura abaixo:

- $\widehat{BAC} = 90^\circ$
- $\widehat{BDC} = 90^\circ$
- \overline{DE} é altura relativa ao lado \overline{AB} .
- $\overline{BC} = 30 \text{ cm}$
- $\overline{BD} = 15 \text{ cm}$
- $\overline{DE} = 12 \text{ cm}$



Quanto mede o lado \overline{AC} ?

- (A) $\sqrt{55} \text{ cm}$
- (B) $5\sqrt{11} \text{ cm}$
- (C) $5\sqrt{13} \text{ cm}$
- (D) $7\sqrt{11} \text{ cm}$

QUESTÃO 14

Sejam m e n as raízes da equação $5x^2 - 13x + 7 = 0$.

Qual é o valor de $(mn)^2 - 3(m + n)$?

- (A) $-\frac{146}{5}$
- (B) $-\frac{146}{25}$
- (C) $-\frac{6}{5}$
- (D) $\frac{146}{25}$

QUESTÃO 15

Sejam x , y e z números primos consecutivos, onde $x > y > z > 2$. Definindo os números naturais m , n e r como sendo:

$$m = x + y + z$$

$$n = z(y - x)$$

$$r = x^{y+z}.$$

Diante dessas condições, é correto afirmar que:

- (A) Os números m , n e r são naturais pares.
- (B) Os números m , n e r são naturais ímpares.
- (C) Os números m e r são naturais ímpares e o n é natural par.
- (D) Os números m e r são naturais ímpares e o n é inteiro par e negativo.

QUESTÃO 16

A figura 1 representa esboço do gráfico da função dada por $f(x) = a^x + b$, com $a \neq 0$ e $a > 1$. A figura 2 representa esboço do gráfico da função dada por $g(x) = m$.

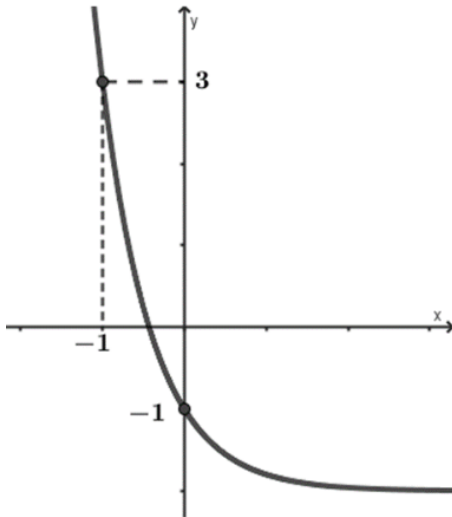


Figura 1

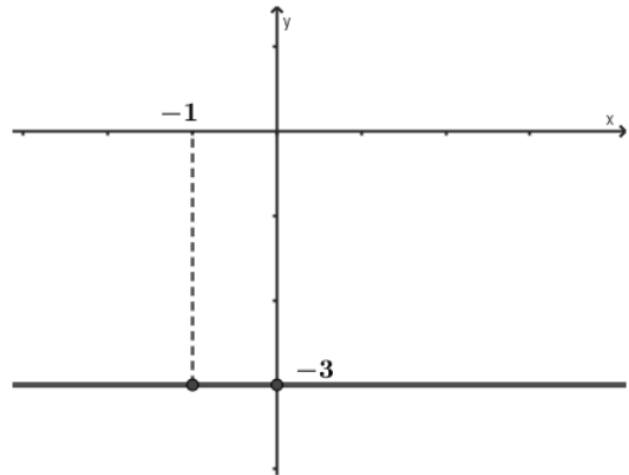


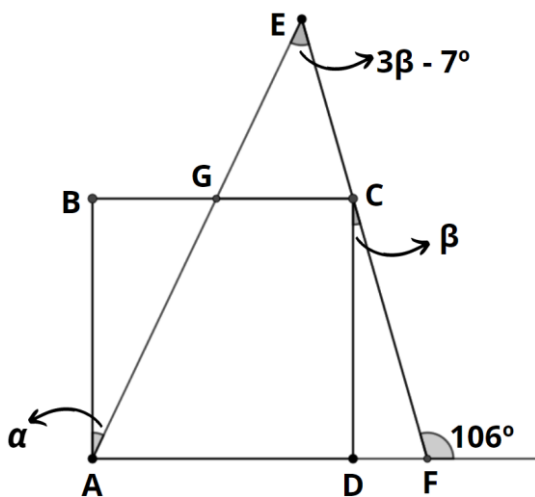
Figura 2

Seja a função $h(x) = 3f(x) - [g(x)]^2$. Nessas condições, a função $h(x)$ é dada por:

- (A) $h(x) = \left(\frac{3}{5}\right)^x - 9$
- (B) $h(x) = \left(\frac{3}{5}\right)^x - 15$
- (C) $h(x) = 3\left(\frac{1}{5}\right)^x - 9$
- (D) $h(x) = 3\left(\frac{1}{5}\right)^x - 15$

QUESTÃO 17

Na figura a seguir $ABCD$ é quadrado e $CD \perp AF$.



Qual é o valor do ângulo α ?

- (A) 25°
- (B) 41°
- (C) 65°
- (D) 74°

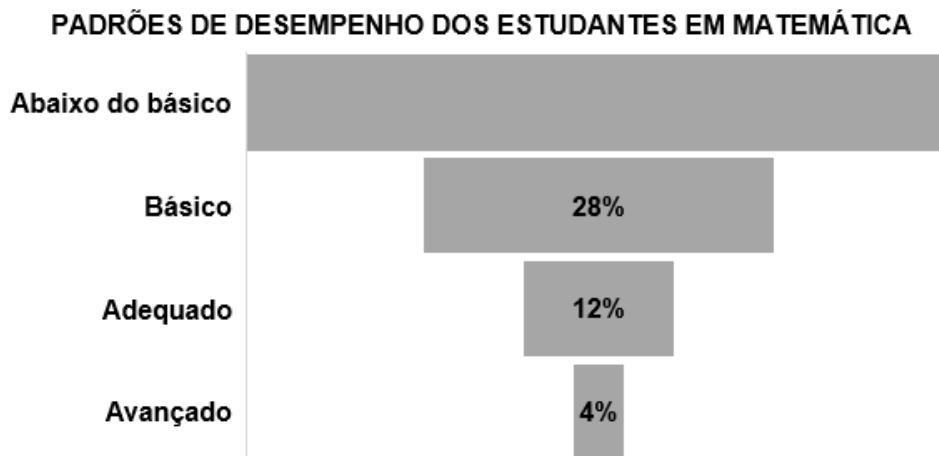
QUESTÃO 18

Dada a função $f: \mathbb{R} \rightarrow \mathbb{R}$ tal que $f(x) = x^5 - 2x^3 - \frac{1}{4}x$, pode-se afirmar que:

- (A) É uma ímpar e sobrejetora.
- (B) É uma função par e bijetora.
- (C) É uma função par e injetora.
- (D) É uma função ímpar e injetora.

QUESTÃO 19

Uma escola de educação básica realizou uma avaliação diagnóstica com o objetivo de verificar os padrões de desempenho dos estudantes em Matemática. Após a avaliação, foi feita uma tabulação conforme o gráfico abaixo:



Sabe-se que apenas 32 estudantes estão com padrão de desempenho avançado. Quantos estudantes apresentaram desempenho abaixo do básico?

- (A) 800
- (B) 448
- (C) 356
- (D) 56

QUESTÃO 20

Geane adquiriu um terreno com as dimensões de 10 metros por 25 metros e deseja construir um muro de 2,30 metros de altura em volta do terreno. Além disso, ela pretende instalar um portão na parte frontal com as dimensões de 3 metros por 2,10 metros.

Para a construção do muro, um pedreiro sugeriu o uso de blocos com 8 furos de 9 cm x 19 cm x 19 cm. Quantos desses blocos aproximadamente Geane deverá adquirir para a construção do muro?

- (A) 4285
- (B) 4200
- (C) 4195
- (D) 4000

CONHECIMENTOS ESPECÍFICOS DO CARGO – questões de 21 a 35

QUESTÃO 21

De acordo com a organização dos serviços de saúde, as unidades básicas de saúde, se enquadram em qual nível?

- (A) Secundário.
- (B) Terciário.
- (C) Primário.
- (D) Público.

QUESTÃO 22

Os princípios abaixo regem a organização do SUS, exceto:

- (A) Equidade.
- (B) Centralização.
- (C) Universalização.
- (D) Participação popular.

QUESTÃO 23

Fórceps dentários são instrumentos usados para se realizar a extração de elementos dentários.

De acordo com a afirmativa, qual fórceps é usado para remoção dos molares superiores do lado esquerdo íntegros e erupcionados?

- (A) 18R.
- (B) 151.
- (C) 150.
- (D) 18L.

QUESTÃO 24

As curetas de Gracey 3-4 são indicadas para raspagem de:

- (A) dentes posteriores na face vestibular e lingual.
- (B) dentes anteriores na face vestibular e lingual.
- (C) dentes posteriores na parte mesial.
- (D) dentes posteriores na face distal.

QUESTÃO 25

Ao se anestesiarem de forma local um dente, é comum que o paciente relate, exceto:

- (A) Dor.
- (B) Inchaço.
- (C) Dormência.
- (D) Formigamento.

QUESTÃO 26

Os grampos de isolamento servem de ancoragem e auxiliam na estabilização do lençol de borracha na cervical do dente, permitindo que o conjunto arco + dique + grampo exerçam a sua função de isolar o campo operatório, a ser restaurado ou em casos de tratamento endodôntico, de evitar a contaminação.

Analisando as afirmações abaixo, assinale a alternativa correta.

- (A) Os grampos 200 a 205 são usados para isolar os pré-molares.
- (B) Os grampos 210 a 211 são usados para isolar os dentes posteriores.
- (C) Os grampos 206 a 209 são usados para isolar os dentes anteriores.
- (D) Os grampos 26,212 e W8A são grampos em asa, indicados para molares com pouca retenção.

QUESTÃO 27

São componentes do tubete anestésico, exceto:

- (A) Conservante.
- (B) Água iodada.
- (C) Sal anestésico.
- (D) Vasoconstritor.

QUESTÃO 28

Paciente compareceu a uma UBS na cidade de Francisco Macêdo com queixa de dor ao mastigar alimentos ou beber líquidos. Ao se avaliar a referida região, constatou se tratar de:

- (A) Lesão endodôntica.
- (B) Lesão periodontal.
- (C) Trauma oclusal.
- (D) Lesão cariada.

QUESTÃO 29

Paciente jovem (19 anos), procurou uma unidade de saúde do município, relatando sentir uma dor na região pósterior inferior direita da mandíbula, com inchaço da gengiva, próximo ao último dente. A dor e o inchaço surgiam ou sumiam espontaneamente a pelo menos 01 mês.

De acordo com as informações citadas, verificamos tratar-se de:

- (A) Fístula.
- (B) Periodontite.
- (C) Pericoronarite.
- (D) Lesão endodôntica.

QUESTÃO 30

Escovar os dentes todos os dias, após cada refeição e antes de dormir é essencial para mantermos uma saúde bucal perfeita.

A escolha da escova dentária também é tarefa importante. A mesma deve apresentar as seguintes características, exceto:

- (A) Cabo grande.
- (B) Cerdas macias.
- (C) Cabeça grande.
- (D) Bordas arredondadas.

QUESTÃO 31

De acordo com a Portaria de número 3.214, do Ministério do Trabalho de 1978, relativa à segurança e medicina do trabalho, (NR – 5), constitui risco no ambiente de trabalho, exceto:

- (A) Risco químico.
- (B) Risco biológico.
- (C) Risco de acidente.
- (D) Risco neurológico.

QUESTÃO 32

O cimento de ionômero de vidro é um material largamente utilizado na odontologia por apresentar excelentes propriedades clínicas.

Marque a alternativa que não corresponde a uma característica positiva do CIV.

- (A) Coeficiente de expansão término-linear semelhante a estrutura do dente.
- (B) Não adesividade à estrutura do dente.
- (C) Biocompatibilidade.
- (D) Liberação de flúor.

QUESTÃO 33

De acordo com a cronologia de irrompimento dos dentes, por volta dos 06 meses de idade, começam a nascer os primeiros dentes decíduos.

Assinale a alternativa que corresponde aos dentes que nascem nesse período.

- (A) Incisivos superiores decíduos.
- (B) Incisivos inferiores decíduos.
- (C) Caninos superiores decíduos.
- (D) Molares inferiores decíduos.

QUESTÃO 34

Urgências odontológicas são medidas rápidas de atendimento que têm por objetivo aliviar os sintomas dolorosos, traumáticos e/ou infecciosos da cavidade bucal.

Avalie as afirmativas abaixo e assinale a que não corresponde a uma urgência odontológica.

- (A) Abscesso.
- (B) Cárie profunda.
- (C) Parada cardíaca.
- (D) Fratura dentária.

QUESTÃO 35

São exemplos de tumores benignos comumente encontrados na cavidade bucal, exceto:

- (A) Granuloma eosinofílico da mucosa.
- (B) Carcinoma espinocelular do lábio.
- (C) Tumor de célula granular
- (D) Fibroma

CONHECIMENTOS LOCAIS E ATUALIDADES – questões de 36 a 40

Leia o texto para responder às questões 36 e 37.

HISTÓRIA DA CIDADE DE FRANCISCO MACEDO



IMAGEM: Infonews – 2022

Francisco Macedo teve origem com a chegada da família do Sr. (...), filho da Sra. (...), que se instalou às margens do Rio Curimatá, onde criou a Fazenda Canabrava, nome este que perdurou por várias décadas, sendo, em 1958, elevado à categoria de Povoado através da Lei nº. 8410.

Só a partir do ano de 1995, com o desmembramento e emancipação política, a antiga Canabrava deixou de fazer parte do município de Padre Marcos tornando-se independente e passando assim a chamar-se Francisco Macedo, nome dado em homenagem ao Ex-Prefeito de Padre Marcos e Médico, Dr. Francisco Luís de Macedo.

Formação Administrativa

Elevado à categoria de município e distrito com a denominação de Francisco Macedo, pela Lei Estadual nº (...), de 14-12-1995, desmembrado de Padre Marcos. Sede no atual distrito de Francisco Macedo (ex-povoado). Constituído do distrito sede. Instalado em 01-01-1997. Em divisão territorial datada de 2001, o município é constituído do distrito sede. Assim permanecendo em divisão territorial datada de 2007.

Disponível em: https://www.cidadesdomeubrasil.com.br/pi/francisco_macedo. Acesso em: 11.jul.23.

QUESTÃO 36

A respeito dos patriarcas que criaram a fazenda, hoje cidade de Francisco Macêdo, marque a alternativa que preenche corretamente os parênteses do texto acima.

- (A) Sr. Valério Coelho Rodrigues, filho da Sra. Maria Antão de Alencar Bezerra
- (B) Sr. Francisco Luís de Macêdo, filho da Sra. Domiciana Vieira de Alencar
- (C) Sr. Pe. Marcos de Araújo Costa, filho da Sra. Maria Rodrigues Santana
- (D) Sr. Joaquim Antão de Carvalho, filho da Sra. Bárbara de Alencar

QUESTÃO 37

Francisco Macêdo foi elevado à categoria de município através de qual Lei Estadual?

- (A) Lei nº 6710, de 14-12-1995
- (B) Lei nº 5910, de 14-12-1995
- (C) Lei nº 4810, de 14-12-1995
- (D) Lei nº 3640, de 14-12-1995

QUESTÃO 38

O que é PIB dos municípios?



O que é o PIB

O PIB é a soma de todos os bens e serviços finais produzidos por um país, estado ou cidade, geralmente em um ano. Todos os países calculam o seu PIB nas suas respectivas moedas. O PIB do Brasil em 2022, por exemplo, foi de R\$ 9,9 trilhões.

De acordo com o dados do Instituto Brasileiro de Geografia e Estatística – IBGE (2020), o PIB de Francisco Macêdo, corresponde a:

- (A) R\$ 10.864,74 PIB per capita
- (B) R\$ 10.101,85 PIB per capita
- (C) R\$ 9.440,74 PIB per capita
- (D) R\$ 7.447,75 PIB per capita

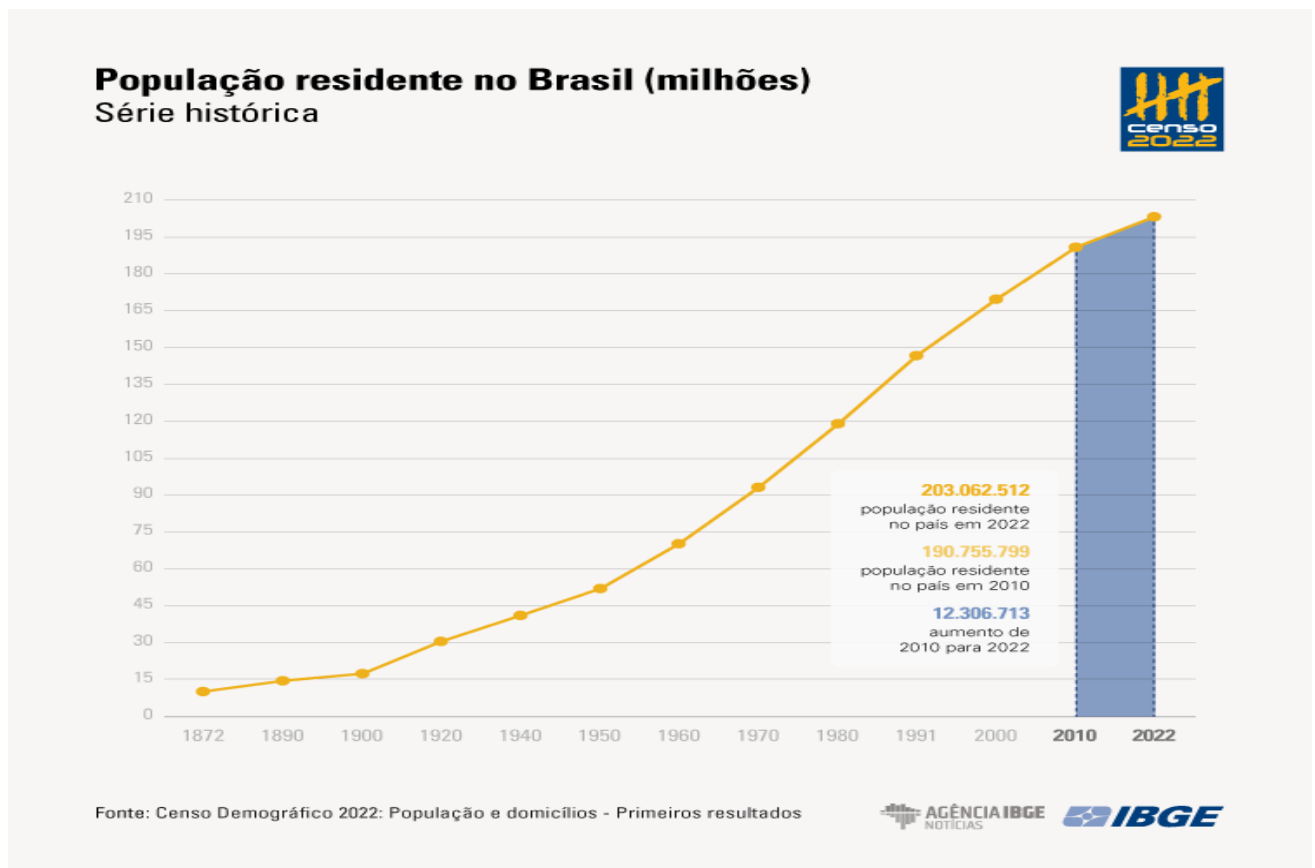
QUESTÃO 39

Censo 2022

DE 2010 A 2022, POPULAÇÃO BRASILEIRA CRESCE 6,5% E CHEGA A 203,1 MILHÕES

Em 1º de agosto de 2022, o Brasil tinha 203.062.512 habitantes. Desde 2010, quando foi realizado o Censo Demográfico anterior, a população do país cresceu 6,5%, ou 12.306.713 pessoas a mais. Isso resulta em uma taxa de crescimento anual de 0,52%, a menor já observada desde o início da série histórica iniciada em 1872, ano da primeira operação censitária do país. Os dados são dos primeiros resultados do Censo Demográfico de 2022, divulgados hoje (28) pelo IBGE.

Nos 150 anos que separam a primeira operação censitária da última, o Brasil aumentou a sua população em mais de 20 vezes: ao todo, um acréscimo de 193,1 milhões de habitantes. O maior crescimento, em números absolutos, foi registrado entre as décadas de 70 e 80, quando houve uma adição de 27,8 milhões de pessoas. Mas a série histórica do Censo mostra que a média anual de crescimento vem diminuindo desde a década de 60. “Em 2022, a taxa de crescimento anual foi reduzida para menos da metade do que era em 2010 (1,17%)”, afirma o coordenador técnico do Censo, Luciano Duarte.



Disponível em: <https://agenciadenoticias.ibge.gov.br/agencia-noticias/2012-agencia-de-noticias/noticias/37237-de-2010-a-2022-populacao-brasileira-cresce-6-5-e-chega-a-203-1-milhoes>. Acesso em: 11.jul. 23.

De acordo com o Censo demográfico (2022), a população de Francisco Macêdo é de 2.929 pessoas, apresentando Densidade Demográfica de

- (A) 17,7 habitante por quilometro quadrado.
- (B) 16,34 habitante por quilometro quadrado.
- (C) 19,01 habitante por quilometro quadrado.
- (D) 12,36 habitante por quilometro quadrado.

QUESTÃO 40

PRÉDIO MAIS ALTO DO BRASIL É FINALIZADO EM BALNEÁRIO CAMBORIÚ

Balneário Camboriú, no litoral norte de Santa Catarina, recebeu, (...), o edifício mais alto do Brasil em todas as categorias e o maior residencial de toda a América Latina. O prédio foi entregue pela construtora FG, com apartamentos divididos em 84 pavimentos, no valor médio de R\$ 12 milhões, e 290 metros de altura.

Além do valor das unidades do imóvel, os quais todos já foram vendidos, a construção tem números ainda mais impressionantes. Foram utilizadas mais de 9 mil toneladas de aço, 5 mil toneladas de contrapiso e reboco e cerca de 25 mil metros cúbicos de concreto.

Há apenas dois apartamentos em cada um dos 84 andares do (...). São 70 habitáveis por moradores e 20 reservados para área de lazer.

Cinco elevadores de última geração, de alta performance, foram instalados no local para dar conta dos 290m de altura, com direito a "velocidade a jato" de cinco metros por segundo. Este poderio do equipamento faz com que a "viagem" entre os blocos seja de cinco metros por segundo.



Foto: Reprodução Google

Construtora responsável investiu mais de R\$ 650 milhões no projeto, que estava em execução desde 2007.

O presidente e cofundador da FG, Jean Graciola, destacou o comprometimento de toda a equipe que participou da construção.

— O (...) é a realização de um sonho, uma obra marcante em nossa trajetória. Um sonho que começou lá em 2007 com a aquisição do terreno. Crescemos como empresa, buscamos tecnologias, parcerias, rodamos o mundo em busca de novidades e também investimos no desenvolvimento de processos para o avanço de toda a cadeia produtiva — relatou.

Curiosidades sobre o Edifício

1. É o edifício mais alto do Brasil, entre todas as categorias, e o maior residencial da América Latina.
2. É o 32º prédio residencial mais alto do mundo.
3. A construção integra o projeto de transformar o skyline (linha do horizonte) de Balneário Camboriú.
4. 2 mil colaboradores se dedicaram à realização e entrega da obra.
5. Os elevadores deste empreendimento percorrem o prédio em menos de 1 minuto.

Disponível em: <https://gauchazh.clicrbs.com.br/economia/noticia/2022/12/predio-mais-alto-do-brasil-e-finalizado-em-balneario-camboriu-clby1bg5d00a70182p4pn56d4.html>. Acesso em: 11.jul.2023.

O nome do edifício a que a matéria se refere é

- (A) Orion Business & Health Complex
- (B) Yachthouse by Pininfarina
- (C) Infinity Coast
- (D) One Tower