



EDITAL Nº 01/2023 - SELEÇÃO SIMPLIFICADA DE VAGAS PARA PREENCHIMENTO DE CARGOS TEMPORÁRIOS DE EXCEPCIONAL INTERESSE PÚBLICO, PARA ATENDER À DEMANDA MUNICIPAL DA PREFEITURA MUNICIPAL DE FRANCISCO MACÊDO – PI



CADERNO DE PROVAS

MÉDICO DO ESF

Editais Nº. 01/2023 – Prefeitura Municipal de Francisco Macêdo - PI

06 de agosto de 2023

ORIENTAÇÕES IMPORTANTES

- 01** - Este caderno contém 40 questões, numeradas de 1 a 40, do tipo múltipla escolha, dispostas da seguinte maneira:
- questões de 1 a 10, relativas à Língua Portuguesa;
 - questões de 11 a 20, relativas à Matemática;
 - questões de 21 a 35, relativas a Conhecimentos Específicos do Cargo;
 - questões de 36 a 40, relativas a Conhecimentos Locais e Atualidade.
- 02** - Verifique se a quantidade e a ordem das questões do seu CADERNO DE QUESTÕES estão de acordo com as informações anteriores.
- 03** - Confira se o caderno contém falhas: folha em branco, má impressão, páginas trocadas, numeração errada, etc. Encontrando falhas, levante a mão. O fiscal o atenderá e trocará o seu caderno.
- 04** - Cada questão tem 4 (quatro) alternativas (A - B - C - D). Apenas 1 (uma) resposta é correta. Não marque mais de uma resposta para a mesma questão, nem deixe nenhuma delas sem resposta. Se isso acontecer, a questão será anulada.
- 05** - Transcreva para a folha de respostas, com caneta de tinta azul ou preta, todas as respostas marcadas na prova. Assinale a resposta certa, preenchendo toda a área.
- 06** - Tenha cuidado na marcação do Cartão-resposta, pois ele não será substituído em hipótese alguma.
- 07** - Confira e assine o Cartão-resposta antes de entregá-lo ao Fiscal. **NA FALTA DA ASSINATURA, O CANDIDATO SERÁ ELIMINADO DO CERTAME.**
- 08** - O candidato assinará a ATA DE PRESENÇA, conforme o cargo ao qual concorre, bem como registrará a DIGITAL na mesma.
- 09** - Após DUAS HORAS do início das provas, o candidato poderá retirar-se da sala de aplicação de provas, sem levar este caderno, que será postado no site.
- 10** - Ao sair, o candidato entregará ao fiscal o CARTÃO-RESPOSTA.
- 11** - Os três últimos candidatos só poderão sair juntos e após assinar a ata de registro.
- 12** - Esta prova tem a duração de 3 (TRÊS) HORAS.
- 13** - O gabarito será divulgado conforme cronograma anexo ao edital.
- OBS.:** Candidatos que possuem cabelos longos deverão deixar as orelhas totalmente descobertas durante a realização das provas. É proibido o uso de boné e viseira. Não é permitido ao candidato utilizar ou portar, mesmo que desligados, durante a realização do teste, telefones celulares, máquinas e/ou relógios de calcular, bem como fones de ouvido ou fonte de consulta de qualquer espécie.

AGUARDE A ORDEM DO FISCAL PARA ABRIR ESTE CADERNO DE QUESTÕES.

01	02	03	04	05	06	07	08	09	10
11	12	13	14	15	16	17	18	19	20
21	22	23	24	25	26	27	28	29	30
31	32	33	34	35	36	37	38	39	40

LÍNGUA PORTUGUESA – questões de 1 a 10

QUESTÃO 1

SONETO DE FIDELIDADE

De tudo, ao meu amor serei atento
Antes, e com tal zelo, e sempre, e tanto
Que mesmo em face do maior encanto
Dele se encante mais meu pensamento.

Quero vivê-lo em cada vão momento
E em seu louvor hei de espalhar meu canto
E rir meu riso e derramar meu pranto
Ao seu pesar ou seu contentamento.

E assim, quando mais tarde me procure
Quem sabe a morte, angústia de quem vive
Quem sabe a solidão, fim de quem ama

Eu possa me dizer do amor (que tive):
Que não seja imortal, posto que é chama
Mas que seja infinito enquanto dure.

Vinícius de Moraes

De acordo com o texto, admite-se de sua leitura que

- (A) desenvolve indiretamente o tema do amor.
- (B) faz da morte o segundo maior tema.
- (C) ter amado é um grande privilégio.
- (D) desenvolve raciocínio aleatório.

QUESTÃO 2



Disponível em: <https://lh3.googleusercontent.com/proxy/CKhEzc2BZJpUvnjMinzO9uY6bY5OyQqSPg5t7s3kB6VzBd7mJRdHgA9aG6bYr0S7YD2N373dgW8jhUZXYi0pBDjJmTx9Yef3uSxBe09cUlbo>. Acesso em: 23 fev. 2021.

Analisando a tirinha acima, percebe-se que o humor deriva da

- (A) apresentação de um conjunto de novas tecnologias.
- (B) relação entre real e virtual na formulação dos canais de TV.
- (C) identificação da televisão como um símbolo do atraso tecnológico.
- (D) contradição da personagem de buscar o “real” sem perceber a realidade que o circunda.

QUESTÃO 3



GOVERNO DO ESTADO DE SÃO PAULO. Campanha incentiva a direção responsável no verão. *Respeito à vida*, 28 nov. 2018. Disponível em: <http://www.respeitoavida.sp.gov.br>. Acesso em: 20 maio 2022.

No cartaz da campanha de conscientização sobre a direção responsável, há o uso de uma construção polissêmica expressa por meio do(a)

- (A) emprego do modo subjuntivo na chamada da campanha.
- (B) utilização de hashtags na construção da imagem publicitária.
- (C) exploração do paralelismo entre o animal foca e o verbo “focar”.
- (D) uso de gírias como “fique off” para a transmissão da mensagem.

QUESTÃO 4

Leia, a seguir, o título e o lide de uma notícia.

Sextou com tempo instável e previsão de chuva em todo o ES

Na região sul, céu encoberto e chuva ao longo do dia.
Nas áreas menos elevadas: temperatura mínima de 21 °C e máxima de 30 °C.

SEXTOU com tempo instável e previsão de chuva em todo o ES. *Aqui notícias*, 23 dez. 2022. Disponível em: <https://www.aquinoticias.com>. Acesso em: 27 dez. 2022.

Ao longo da sua evolução histórica, a língua portuguesa tem se mostrado uma manifestação cultural variável e adaptável, na qual diferentes palavras e termos são criados para atender às necessidades comunicativas de seus falantes. Muitas dessas criações decorrem de palavras já existentes na língua.

Indique a alternativa que descreve o processo de formação do neologismo “sextou”, conforme o sentido empregado no título da notícia.

- (A) A aglutinação de palavras, com alterações na estrutura delas, destaca o aspecto sensacionalista da notícia ao acentuar o tom de exagero.

(B) A inserção de um prefixo em uma base nominal que indica um dia da semana produz um caráter atual para a manchete devido à informalidade do termo.

(C) A composição de radicais por justaposição contribui para a comicidade do texto ao transpor um vocabulário típico da internet para o campo jornalístico.

(D) A derivação sufixal, com o acréscimo de uma desinência verbal a um radical, amplia o alcance da temática ao tornar o título mais convidativo ao leitor contemporâneo.

QUESTÃO 5

[...] Em perspectiva restrita, a expressão *Literatura Indígena* tem sido utilizada para designar aqueles textos editados e reconhecidos pelo chamado sistema literário (autores, público, críticos, mercado editorial, escolas, programas governamentais, legislação), como sendo de autoria indígena. Um marco importante se dá em 1980, ano de publicação do considerado primeiro livro de autoria indígena com tais características, intitulado *Antes o Mundo não Existia*, de Umúsin Panlõn & Tolamã Kenhíri, pertencentes ao povo Desâna, do Alto Rio Negro/AM. A partir das licenciaturas indígenas, assistimos, na década de 1990, ao incremento dessa produção editorial.

Literatura indígena. In: FRADE, I. S. A. S; VAL, M. G. C.; BREGUNCI, M. G. C. (org.) Glossário Ceale. Belo Horizonte: Faculdade de Educação da UFMG, [s.d.]. Disponível em: <http://ceale.fae.ufmg.br>. Acesso em: 14 mar. 2016.

O verbo assistir, no último período do excerto, apresenta exatamente a mesma regência e, portanto, o mesmo sentido que em:

(A) Muitas pessoas assistiram os feridos no acidente entre o ônibus e o carro de passeio.

(B) Assistimos a um belo espetáculo no Teatro Municipal, na semana passada.

(C) Assiste aos cidadãos o direito de se alimentar e ter educação.

(D) Assistimos numa bela cidade histórica.

QUESTÃO 6

Todas as manhãs

Todas as manhãs acoito sonhos
e acalento entre a unha e a carne
uma agudíssima dor

Todas as manhãs tenho os punhos
sangrando e dormentes
tal é a minha lida cavando,
cavando torrões de terra,
até lá, onde os homens enterram
a esperança roubada de outros homens.

Todas as manhãs junto ao nascente dia
ouço a minha voz-banzo,
âncora dos navios de nossa memória.
E acredito, acredito sim
que os nossos sonhos protegidos
pelos lençóis da noite
ao se abrirem um a um
no varal de um novo tempo
escorrem as nossas lágrimas
fertilizando toda a terra
onde negras sementes resistem
reamanhecendo esperanças em nós.

EVARISTO, Conceição. Poemas da recordação e outros movimentos. Rio de Janeiro: Malê, 2017. p. 13.

Os termos sublinhados em “onde negras sementes resistem / reamanhecendo esperanças em nós.” (versos 20 e 21), pertencem, respectivamente, à mesma classe gramatical dos termos sublinhados em

- (A) “ouço a minha voz-banzo” / “tal é a minha lida”.
- (B) “escorrem as nossas lágrimas” / “sangrando e dormentes”.
- (C) “E acredito, acredito sim”. / “até lá, onde os homens enterram”.
- (D) “Todas as manhãs junto ao nascente dia” / “pelos lençóis da noite”.

QUESTÃO 7

Em um mundo conectado globalmente, produtos como o couro proveniente de gado e a lã de ovelhas tornaram-se uma fonte séria de desmatamento, ao passo que fazendas de peles de animais como martas, visons e raposas configuram grande risco biológico para a saúde humana pelo potencial de disseminação de doenças zoonóticas.

GONZALES, Jenny. Moda sustentável: os biomateriais que estão substituindo couros e peles. Ecoa. 31 maio 2022. Disponível em: <https://www.uol.com.br>. Acesso em: 31 maio 2022. (adaptado)

No trecho, a expressão “grande risco biológico” é objeto do verbo “configuram”, o que indica que esse verbo é classificado como

- (A) intransitivo.
- (B) transitivo direto.
- (C) verbo de ligação.
- (D) transitivo indireto.

QUESTÃO 8

[...] Ontem à noite
Eu conheci uma guria que eu já conhecia
De outros carnavais, com outras fantasias
[...]

PIANO bar. Intérprete: Engenheiros do Hawaii. Compositor: Humberto Gessinger. In: VÁRIAS variáveis. Intérprete: Engenheiros do Hawaii. Rio de Janeiro: BMG/RCA Victor, 1991. 1 CD, faixa 4 (4 min).

No trecho da canção, é possível verificar a ocorrência de um tipo de variação linguística relacionada à

- (A) região geográfica do enunciador.
- (B) situação formal de comunicação.
- (C) época em que a letra foi composta.
- (D) classe social a que pertence o público da banda.

QUESTÃO 9

Pronominais

Dê-me um cigarro
Diz a gramática
Do professor e do aluno
E do mulato sabido
Mas o bom negro e o bom branco
Da Nação Brasileira
Dizem todos os dias
Deixa disso camarada
Me dá um cigarro.

Oswald de Andrade_ ANDRADE, O. Obras completas, Volumes 6-7. Rio de Janeiro: Civilização Brasileira, 1972.

Oswald de Andrade relaciona a diferença entre a colocação pronominal do primeiro e último versos com um problema social. Segundo o autor, a ênclise é uma colocação das elites que tiveram acesso à norma culta, já a próclise é a forma de uso popular.

De acordo com a norma-padrão da língua portuguesa e com a gramática normativa, quanto à colocação pronominal, assinale a alternativa correta.

- (A) Já que fazia-se impossível continuar as obras, desejava, ao menos, descobrir o erro em que ocorrera.
- (B) Em se tratando de dificuldades, ele sempre se portara com a maior dignidade possível.
- (C) Os presos tinham revoltado-se contra os maus-tratos.
- (D) Nada contentá-lo-á enquanto não tiver a paz interior.

QUESTÃO 10

O show vai continuar. Atores de cinco países diferentes, Brasil, México, Peru, Colômbia e Portugal, uniram-se, nestes tempos de pandemia, para mostrar o novo normal nas artes. Esses 8 artistas estão levando ao mundo até este domingo, 23/8, a temporada “Mínimas Virtual”, **espetáculo de improvisação on-line com um elenco internacional**, falado em português, utilizando a plataforma Zoom. “Improvisaciones Mínimas”, espetáculo teatral que antes era visto presencialmente nos palcos de todo o mundo, criado pelo argentino Sergio Paris, ganha agora versão on-line porque a quantidade de casos da Covid-19 aumentou. ESPETÁCULO virtual reúne artistas de cinco países, incluindo o Brasil. Disponível em: <https://www.diariodaamazonia.com.br>. Acesso em: 6 dez. 2020. (adaptado)

No trecho destacado “espetáculo de improvisação on-line com um elenco internacional”, a função da vírgula é

- (A) isolar um aposto.
- (B) isolar um adjunto adverbial.
- (C) delimitar o sujeito da oração principal.
- (D) distinguir o complemento da oração principal.

MATEMÁTICA – questões de 11 a 20

QUESTÃO 11

Juan e Maura estão envolvidos em um jogo matemático, onde utilizam cartas com informações. A dinâmica do jogo é simples: quem pega a carta lê em voz alta o seu conteúdo para que o outro jogador possa responder. Juan escolheu uma carta que tinha a seguinte descrição:

Há três números em progressão geométrica: x , 27 e y .
Qual é o valor da média geométrica desses três números?

Após refletir um pouco, Maura deu a resposta correta. Qual foi a resposta dada por Maura?

- (A) 3
- (B) 9
- (C) 27
- (D) 45

QUESTÃO 12

Uma escola com 72 meninos e 84 meninas pretende realizar uma campanha de conscientização sobre a importância do cuidado com os animais em situação de rua nos principais bairros. Para atingir esse objetivo, a escola planeja dividir os estudantes em grupos, de modo que cada grupo contenha a mesma quantidade de estudantes.

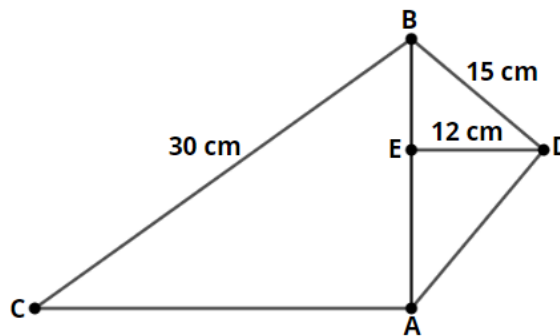
Qual é o número máximo de estudantes que cada grupo poderá ter?

- (A) 6 estudantes
- (B) 12 estudantes
- (C) 18 estudantes
- (D) 24 estudantes

QUESTÃO 13

Observe as informações e a figura abaixo:

- $\widehat{BAC} = 90^\circ$
- $\widehat{BDC} = 90^\circ$
- \overline{DE} é altura relativa ao lado \overline{AB} .
- $\overline{BC} = 30 \text{ cm}$
- $\overline{BD} = 15 \text{ cm}$
- $\overline{DE} = 12 \text{ cm}$



Quanto mede o lado \overline{AC} ?

- (A) $\sqrt{55} \text{ cm}$
- (B) $5\sqrt{11} \text{ cm}$
- (C) $5\sqrt{13} \text{ cm}$
- (D) $7\sqrt{11} \text{ cm}$

QUESTÃO 14

Sejam m e n as raízes da equação $5x^2 - 13x + 7 = 0$.

Qual é o valor de $(mn)^2 - 3(m + n)$?

- (A) $-\frac{146}{5}$
- (B) $-\frac{146}{25}$
- (C) $-\frac{6}{5}$
- (D) $\frac{146}{25}$

QUESTÃO 15

Sejam x , y e z números primos consecutivos, onde $x > y > z > 2$. Definindo os números naturais m , n e r como sendo:

$$m = x + y + z$$

$$n = z(y - x)$$

$$r = x^{y+z}.$$

Diante dessas condições, é correto afirmar que:

- (A) Os números m , n e r são naturais pares.
- (B) Os números m , n e r são naturais ímpares.
- (C) Os números m e r são naturais ímpares e o n é natural par.
- (D) Os números m e r são naturais ímpares e o n é inteiro par e negativo.

QUESTÃO 16

A figura 1 representa esboço do gráfico da função dada por $f(x) = a^x + b$, com $a \neq 0$ e $a > 1$. A figura 2 representa esboço do gráfico da função dada por $g(x) = m$.

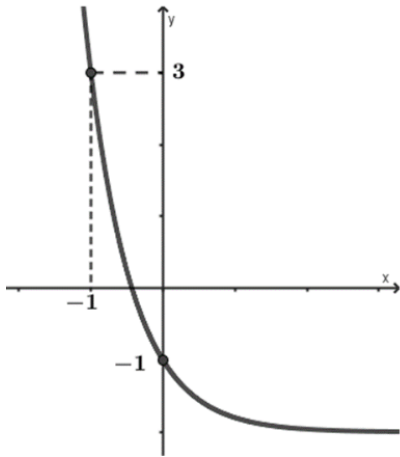


Figura 1

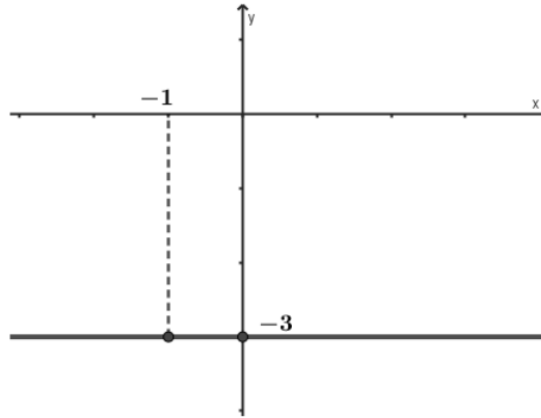


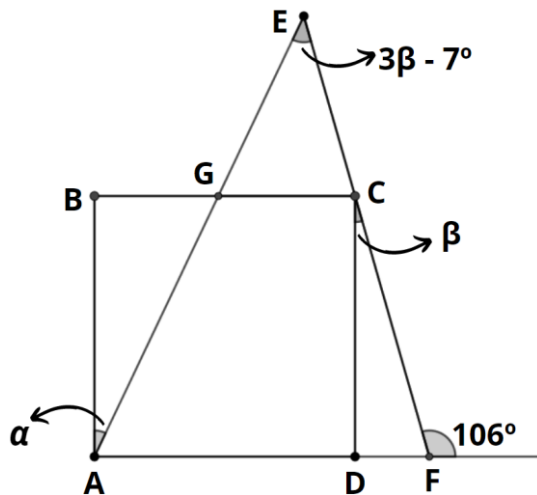
Figura 2

Seja a função $h(x) = 3f(x) - [g(x)]^2$. Nessas condições, a função $h(x)$ é dada por:

- (A) $h(x) = \left(\frac{3}{5}\right)^x - 9$
- (B) $h(x) = \left(\frac{3}{5}\right)^x - 15$
- (C) $h(x) = 3\left(\frac{1}{5}\right)^x - 9$
- (D) $h(x) = 3\left(\frac{1}{5}\right)^x - 15$

QUESTÃO 17

Na figura a seguir $ABCD$ é quadrado e $CD \perp AF$.



Qual é o valor do ângulo α ?

- (A) 25°
- (B) 41°
- (C) 65°

(D) 74°

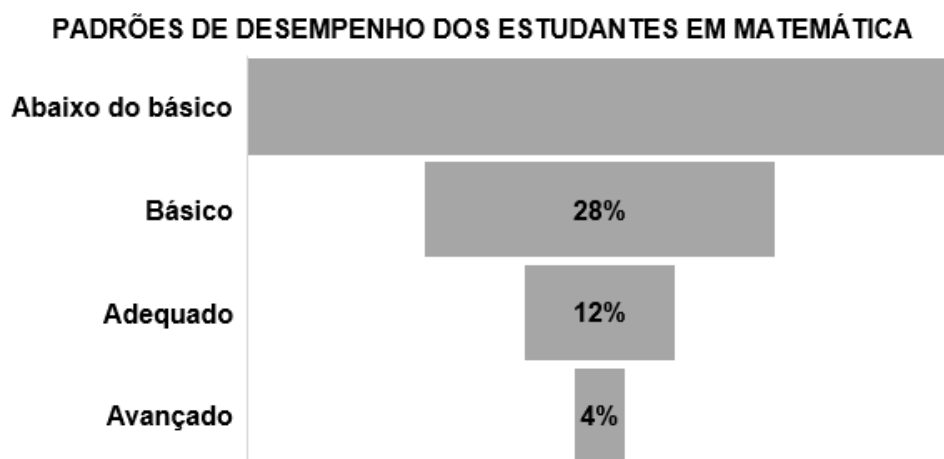
QUESTÃO 18

Dada a função $f: \mathbb{R} \rightarrow \mathbb{R}$ tal que $f(x) = x^5 - 2x^3 - \frac{1}{4}x$, pode-se afirmar que:

- (A) É uma ímpar e sobrejetora.
- (B) É uma função par e bijetora.
- (C) É uma função par e injetora.
- (D) É uma função ímpar e injetora.

QUESTÃO 19

Uma escola de educação básica realizou uma avaliação diagnóstica com o objetivo de verificar os padrões de desempenho dos estudantes em Matemática. Após a avaliação, foi feita uma tabulação conforme o gráfico abaixo:



Sabe-se que apenas 32 estudantes estão com padrão de desempenho avançado. Quantos estudantes apresentaram desempenho abaixo do básico?

- (A) 800
- (B) 448
- (C) 356
- (D) 56

QUESTÃO 20

Geane adquiriu um terreno com as dimensões de 10 metros por 25 metros e deseja construir um muro de 2,30 metros de altura em volta do terreno. Além disso, ela pretende instalar um portão na parte frontal com as dimensões de 3 metros por 2,10 metros.

Para a construção do muro, um pedreiro sugeriu o uso de blocos com 8 furos de 9 cm x 19 cm x 19 cm. Quantos desses blocos aproximadamente Geane deverá adquirir para a construção do muro?

- (A) 4285
- (B) 4200
- (C) 4195
- (D) 4000

QUESTÃO 21

De acordo com o Código de Ética Médica (CEM, 2019), é VEDADO ao médico:

- (A) Deixar de assumir responsabilidade por ato médico que não praticou ou do qual não participou.
- (B) Atribuir seus insucessos a terceiros e a circunstâncias ocasionais, exceto nos casos em que isso possa ser devidamente comprovado.
- (C) Assumir responsabilidade sobre procedimento médico que indicou ou do qual participou, mesmo quando vários médicos tenham assistido o paciente.
- (D) Assumir a responsabilidade de qualquer ato profissional que tenha praticado ou indicado, ainda que solicitado ou consentido pelo paciente ou por seu representante legal.

QUESTÃO 22

A Doença do Refluxo Gastroesofágico (DRGE) é uma doença digestiva na qual os ácidos produzidos no estômago não seguem o seu fluxo normal de digestão e retornam ao esôfago.

Sobre o tema, é correto afirmar:

- (A) A pHmetria está indicada para todos os pacientes com suspeita de DRGE.
- (B) Os principais sintomas incluem pirose em região gastroesofágica, dor torácica e tosse.
- (C) Dentre os fatores de risco da DRGE, pode-se citar a perda de peso e a alimentação saudável.
- (D) Não há, até o momento, níveis de evidência científica que correlacionem classes de fármacos com o desenvolvimento da doença.

QUESTÃO 23

São sinais de alerta/gravidade da pneumonia no adulto que exigem tratamento em internação hospitalar, EXCETO:

- (A) Alteração do estado mental.
- (B) Boa perfusão em leito ungueal.
- (C) Frequência cardíaca > 130 bpm.
- (D) Pressão arterial sistólica \leq 90 mmHg.

QUESTÃO 24

A vacina antipneumocócica reduz risco de formas graves de pneumonia.

As alternativas abaixo definem os grupos prioritários para a vacinação, EXCETO:

- (A) Indígenas.
- (B) Tabagistas.
- (C) Hipertensos.
- (D) Populações Carcerárias.

QUESTÃO 25

De acordo com o atual Programa Nacional de Imunização (PNI) do Ministério da Saúde, são imunizantes aplicados aos 12 meses de idade:

- (A) Tríplice Viral (SCR), Menigocócica C e Pneumo 10-valente.
- (B) Tríplice bacteriana (DTP), Poliomielite Viral (VOP), Varicela e Febre Amarela.
- (C) Pentavalente (DTP+Hib+Hep.B), Poliomielite Inativada (VIP) e Oral contra Rotavírus Humano (VORH).
- (D) Tríplice bacteriana (DTP), Poliomielite Viral, Poliomielite Viral (VOP), Hepatite A e Tríplice Viral (SCR) + Varicela.

QUESTÃO 26

Paciente do sexo masculino, 35 anos, procura atendimento em Unidade Básica de Saúde apresentando febre de 37,9°, associada a poliartralgia e hiperemia conjuntival há cerca de 3 dias. Desde o primeiro dia de sintomas, apresenta lesões maculo-papulares difusas com acometimento palmo-plantar e prurido associado.

Qual o diagnóstico mais provável?

- (A) Zika.
- (B) Dengue.
- (C) Chikungunya.
- (D) Febre Amarela.

QUESTÃO 27

A diabetes mellitus é uma doença crônica que afeta milhões de pessoas ao redor do mundo. No Brasil, estima-se que cerca de 13 milhões de pessoas são acometidas com a doença, de acordo com a Sociedade Brasileira de Diabetes.

Sobre essa doença, é INCORRETO o que se afirma no item:

- (A) Caso a hemoglobina glicada permaneça maior que 7,5% em tratamento com monoterapia, recomenda-se associar uma segunda droga ao esquema.
- (B) Metformina é a droga de escolha quando há indicação de início do tratamento em monoterapia, desde que não haja contraindicações.
- (C) Pacientes com diabetes devem receber vacina contra influenza anualmente.
- (D) A presença de microalbuminúria requer acompanhamento com nefrologia.

QUESTÃO 28

O câncer de mama é a neoplasia mais incidente, excetuando-se o câncer de pele não melanoma, e de maior mortalidade em mulheres no Brasil e no mundo.

Sobre esse tema, é correto afirmar:

- (A) O autoexame da mama é um método de rastreamento eficaz e deve ser iniciado após os 20 anos de idade.
- (B) Em caso de mutação BRCA1/2 em parente de primeiro grau realizar mamografia anual a partir dos 40 anos de idade.
- (C) Em caso câncer em parente materna de primeiro grau iniciar mamografia anual 10 anos antes da idade de diagnóstico do familiar (mas não antes de 30 anos).
- (D) O exame preferido em mulheres entre 50-70 anos e sem história familiar e sem mutação é a ultrassonografia das mamas por ser um exame de baixo custo e de amplo acesso.

QUESTÃO 29

O tabagismo é um dos principais fatores de risco modificáveis para doenças cardiovasculares, respiratórias e neoplasias.

Sobre o tratamento do tabagismo, é correto afirmar:

- (A) Em alguns casos é necessária a terapia farmacológica. A droga de escolha é a bupropiona.
- (B) Apenas a terapia cognitiva comportamental é eficaz em pessoas com alto nível de dependência.
- (C) A terapia de reposição nicotínica apenas deve ser iniciada no dia em que o paciente decide parar de fumar.
- (D) Apesar dos efeitos prejudiciais à saúde dos tabagistas, o cigarro não atinge os não fumantes com quem convivem em ambiente fechado.

QUESTÃO 30

Em relação a rinossinusite aguda bacteriana, é correto afirmar:

- (A) Costuma ter evolução bifásica e/ou grave desde o início e duração maior do que 10 dias.
- (B) A presença de secreção nasal purulenta é um indicador confiável de etiologia bacteriana.
- (C) Febre, quando presente, costuma ser baixa (menor que 38°C) com início nos primeiros dias de sintoma.
- (D) Corresponde a maioria de todos os episódios de rinossinusite aguda no adulto, ultrapassando os casos de rinossinusite aguda viral.

QUESTÃO 31

De acordo com o relatório público do Sistema Nacional de Vigilância Alimentar e Nutricional do Ministério da Saúde, a partir de dados de pessoas acompanhadas na Atenção Primária à Saúde, estima-se que, até meados de setembro de 2022, mais de 340 mil crianças brasileiras de 5 a 10 anos de idade foram diagnosticadas com obesidade infantil.

A respeito do tema, é correto afirmar:

- (A) Acompanhamento psicológico e com educador físico devem ser indicados em todos os casos.
- (B) O tratamento inicial consiste em mudança de dieta, atividade física e acompanhamento nutricional.
- (C) Na atenção primária, não há assistência nutricional disponível para crianças e adolescentes, devendo as orientações serem realizadas apenas em consulta médica e em acompanhamento com a enfermagem.
- (D) O tratamento farmacológico está indicado para casos sem adequada resposta clínica às medidas iniciais, pois, no Brasil, já existe tratamento farmacológico aprovado para obesidade em menores de 18 anos.

QUESTÃO 32

Paciente do sexo feminino, 27 anos, comparece à Unidade Básica de Saúde apresentando cefaleia migraânea pulsátil com foto/fonofobia de moderada intensidade associada a náuseas há 2 dias. Fez uso de naproxeno com sumatriptano com alívio parcial do quadro há 1 dia. Posteriormente, utilizou paracetamol e metoclopramida sem melhora adicional. Relata piora da dor no dia de hoje.

Assinale a alternativa que apresenta a indicação farmacológica mais adequada no momento.

- (A) Paracetamol + Codeína 500/30 mg, 1 comprimido de 8 em 8 horas por 3 dias.
- (B) Dexametasona 4mg, 1 comprimido de 8 em 8 horas por 3 dias.
- (C) Tramadol 50mg, 1 comprimido de 8 em 8 horas por 3 dias.
- (D) Amplictil 40mg/ml, 5 gotas de 8 em 8 horas por 3 dias.

QUESTÃO 33

Sobre as doenças exantemáticas na infância, é correto afirmar:

- (A) A rubéola costuma ter uma evolução de caráter benigno na infância e o seu agente etiológico é o paramoxivírus.
- (B) O tratamento do exantema súbito consiste em administração de sintomáticos e antibiótico de início precoce para auxiliar no controle da febre.
- (C) O sarampo é uma doença que é transmitida através do contato da pessoa saudável com secreções nasofaríngeas ou aerossóis de saliva infectados com o parvovírus B19.
- (D) A varicela é causada pelo vírus varicela zoster e é caracterizada pelo aparecimento de exantema vesicular de caráter centrípeto com lesões em várias fases evolutivas simultâneas (polimorfismo regional).

QUESTÃO 34

O Sistema Único de Saúde (SUS) é um sistema público amplo e complexo que tem como uma das principais finalidades garantir o acesso de todos aos diversos níveis de atenção à saúde, por se tratar de um direito de todos e dever do Estado, conforme a Constituição Federal de 1988.

Sobre os princípios do SUS, assinale a alternativa INCORRETA.

- (A) Universalidade: A saúde é um direito fundamental de todos.
- (B) Equidade: O Estado é obrigado a tratar todas as situações de forma igualitária, não devendo haver distinções entre elas. Isso implica em que situações de vulnerabilidades devem ser tratadas da mesma forma que as demais para não ferir esse princípio.
- (C) Integralidade: É dever do Estado garantir o cuidado integral, compreendido como conjunto articulado e contínuo das ações e serviços preventivos e curativos, individuais e coletivos, exigidos para cada caso em todos os níveis de complexidade do sistema.
- (D) Participação Social: É garantida à população principalmente através dos Conselhos e Conferências de Saúde. Por meio dessas instituições representativas, a comunidade participa na formulação de estratégias e no controle da execução das políticas de saúde.

QUESTÃO 35

De acordo com a classificação de Schilling, assinale a alternativa que apresenta uma doença que possui o trabalho como causa NECESSÁRIA ao seu desenvolvimento.

- (A) Silicose.
- (B) Bronquite crônica.
- (C) Dermatite de contato alérgica.
- (D) Varizes de membros inferiores.

CONHECIMENTOS LOCAIS E ATUALIDADES – questões de 36 a 40

Leia o texto para responder às questões 36 e 37.

HISTÓRIA DA CIDADE DE FRANCISCO MACEDO



IMAGEM: Infnewss – 2022

Francisco Macedo teve origem com a chegada da família do Sr. (...), filho da Sra. (...), que se instalou às margens do Rio Curimatá, onde criou a Fazenda Canabrava, nome este que perdurou por várias décadas, sendo, em 1958, elevado à categoria de Povoado através da Lei nº. 8410.

Só a partir do ano de 1995, com o desmembramento e emancipação política, a antiga Canabrava deixou de fazer parte do município de Padre Marcos tornando-se independente e passando assim a chamar-se Francisco Macedo, nome dado em homenagem ao Ex-Prefeito de Padre Marcos e Médico, Dr. Francisco Luís de Macedo.

Formação Administrativa

Elevado à categoria de município e distrito com a denominação de Francisco Macedo, pela Lei Estadual nº (...), de 14-12-1995, desmembrado de Padre Marcos. Sede no atual distrito de Francisco Macedo (ex-povoado). Constituído do distrito sede. Instalado em 01-01-1997. Em divisão territorial datada de 2001, o município é constituído do distrito sede. Assim permanecendo em divisão territorial datada de 2007.

Disponível em: https://www.cidadesdomeubrasil.com.br/pi/francisco_macedo. Acesso em: 11.jul.23.

QUESTÃO 36

A respeito dos patriarcas que criaram a fazenda, hoje cidade de Francisco Macêdo, marque a alternativa que preenche corretamente os parênteses do texto acima.

- (A) Sr. Valério Coelho Rodrigues, filho da Sra. Maria Antão de Alencar Bezerra
- (B) Sr. Francisco Luís de Macêdo, filho da Sra. Domiciana Vieira de Alencar
- (C) Sr. Pe. Marcos de Araújo Costa, filho da Sra. Maria Rodrigues Santana
- (D) Sr. Joaquim Antão de Carvalho, filho da Sra. Bárbara de Alencar

QUESTÃO 37

Francisco Macêdo foi elevado à categoria de município através de qual Lei Estadual?

- (A) Lei nº 6710, de 14-12-1995
- (B) Lei nº 5910, de 14-12-1995
- (C) Lei nº 4810, de 14-12-1995
- (D) Lei nº 3640, de 14-12-1995

QUESTÃO 38

O que é PIB dos municípios?



O que é o PIB

O PIB é a soma de todos os bens e serviços finais produzidos por um país, estado ou cidade, geralmente em um ano. Todos os países calculam o seu PIB nas suas respectivas moedas. O PIB do Brasil em 2022, por exemplo, foi de R\$ 9,9 trilhões.

De acordo com o dados do Instituto Brasileiro de Geografia e Estatística – IBGE (2020), o PIB de Francisco Macêdo, corresponde a:

- (A) R\$ 10.864,74 PIB per capita
- (B) R\$ 10.101,85 PIB per capita
- (C) R\$ 9.440,74 PIB per capita
- (D) R\$ 7.447,75 PIB per capita

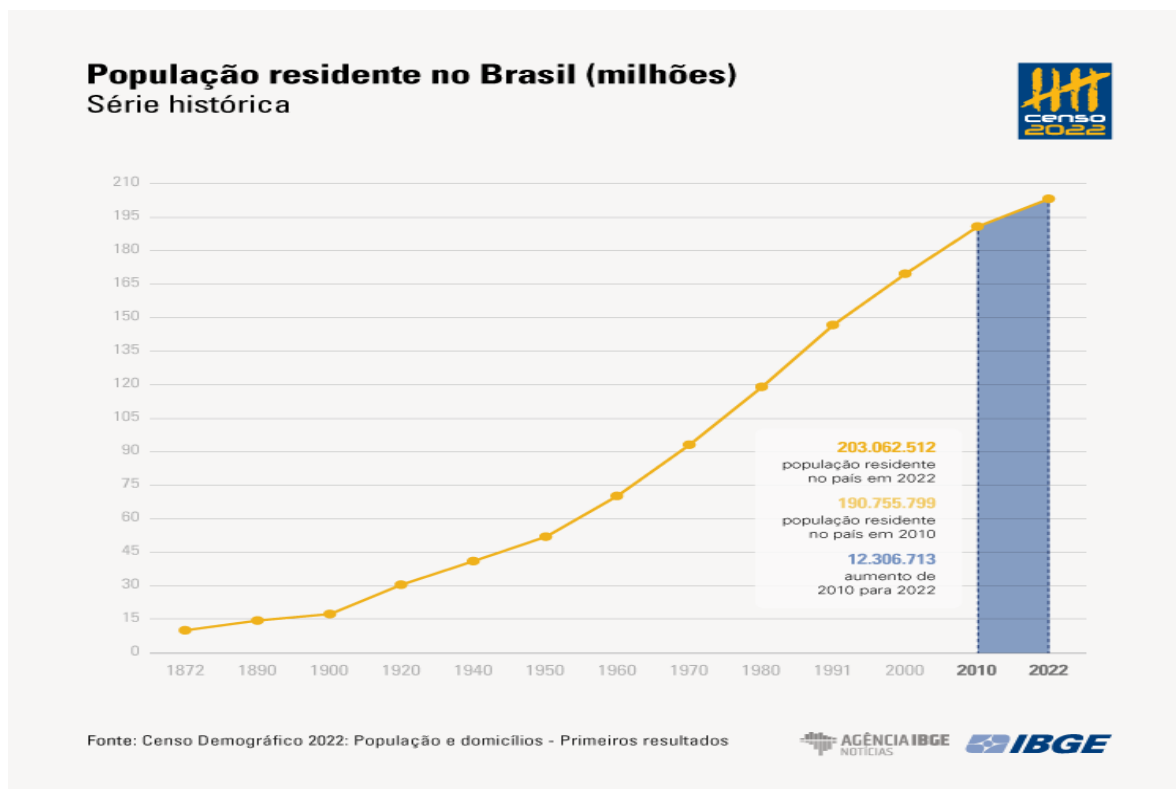
QUESTÃO 39

Censo 2022

DE 2010 A 2022, POPULAÇÃO BRASILEIRA CRESCE 6,5% E CHEGA A 203,1 MILHÕES

Em 1º de agosto de 2022, o Brasil tinha 203.062.512 habitantes. Desde 2010, quando foi realizado o Censo Demográfico anterior, a população do país cresceu 6,5%, ou 12.306.713 pessoas a mais. Isso resulta em uma taxa de crescimento anual de 0,52%, a menor já observada desde o início da série histórica iniciada em 1872, ano da primeira operação censitária do país. Os dados são dos primeiros resultados do Censo Demográfico de 2022, divulgados hoje (28) pelo IBGE.

Nos 150 anos que separam a primeira operação censitária da última, o Brasil aumentou a sua população em mais de 20 vezes: ao todo, um acréscimo de 193,1 milhões de habitantes. O maior crescimento, em números absolutos, foi registrado entre as décadas de 70 e 80, quando houve uma adição de 27,8 milhões de pessoas. Mas a série histórica do Censo mostra que a média anual de crescimento vem diminuindo desde a década de 60. “Em 2022, a taxa de crescimento anual foi reduzida para menos da metade do que era em 2010 (1,17%)”, afirma o coordenador técnico do Censo, Luciano Duarte.



Disponível em: <https://agenciadenoticias.ibge.gov.br/agencia-noticias/2012-agencia-de-noticias/noticias/37237-de-2010-a-2022-populacao-brasileira-cresce-6-5-e-chega-a-203-1-milhoes>. Acesso em: 11.jul. 23.

De acordo com o Censo demográfico (2022), a população de Francisco Macêdo é de 2.929 pessoas, apresentando Densidade Demográfica de

- (A) 17,7 habitante por quilometro quadrado.
- (B) 16,34 habitante por quilometro quadrado.
- (C) 19,01 habitante por quilometro quadrado.
- (D) 12,36 habitante por quilometro quadrado.

QUESTÃO 40

PRÉDIO MAIS ALTO DO BRASIL É FINALIZADO EM BALNEÁRIO CAMBORIÚ

Balneário Camboriú, no litoral norte de Santa Catarina, recebeu, (...), o edifício mais alto do Brasil em todas as categorias e o maior residencial de toda a América Latina. O prédio foi entregue pela construtora FG, com apartamentos divididos em 84 pavimentos, no valor médio de R\$ 12 milhões, e 290 metros de altura.

Além do valor das unidades do imóvel, os quais todos já foram vendidos, a construção tem números ainda mais impressionantes. Foram utilizadas mais de 9 mil toneladas de aço, 5 mil toneladas de contrapiso e reboco e cerca de 25 mil metros cúbicos de concreto.

Há apenas dois apartamentos em cada um dos 84 andares do (...). São 70 habitáveis por moradores e 20 reservados para área de lazer.

Cinco elevadores de última geração, de alta performance, foram instalados no local para dar conta dos 290m de altura, com direito a "velocidade a jato" de cinco metros por segundo. Este poderio do equipamento faz com que a "viagem" entre os blocos seja de cinco metros por segundo.



Foto: Reprodução Google

Construtora responsável investiu mais de R\$ 650 milhões no projeto, que estava em execução desde 2007.

O presidente e cofundador da FG, Jean Graciola, destacou o comprometimento de toda a equipe que participou da construção.

— O (...) é a realização de um sonho, uma obra marcante em nossa trajetória. Um sonho que começou lá em 2007 com a aquisição do terreno. Crescemos como empresa, buscamos tecnologias, parcerias, rodamos o mundo em busca de novidades e também investimos no desenvolvimento de processos para o avanço de toda a cadeia produtiva — relatou.

Curiosidades sobre o Edifício

1. É o edifício mais alto do Brasil, entre todas as categorias, e o maior residencial da América Latina.
2. É o 32º prédio residencial mais alto do mundo.
3. A construção integra o projeto de transformar o skyline (linha do horizonte) de Balneário Camboriú.
4. 2 mil colaboradores se dedicaram à realização e entrega da obra.
5. Os elevadores deste empreendimento percorrem o prédio em menos de 1 minuto.

Disponível em: <https://gauchazh.clicrbs.com.br/economia/noticia/2022/12/predio-mais-alto-do-brasil-e-finalizado-em-balneario-camboriu-clby1bg5d00a70182p4pn56d4.html>. Acesso em: 11.jul.2023.

O nome do edifício a que a matéria se refere é

- (A) Orion Business & Health Complex
- (B) Yachthouse by Pininfarina
- (C) Infinity Coast
- (D) One Tower