



**EDITAL Nº 01/2023 - SELEÇÃO SIMPLIFICADA DE VAGAS PARA PREENCHIMENTO DE CARGOS TEMPORÁRIOS DE EXCEPCIONAL INTERESSE PÚBLICO, PARA ATENDER À DEMANDA MUNICIPAL DA PREFEITURA MUNICIPAL DE FRANCISCO MACÊDO – PI**



## **CADERNO DE PROVAS**

### **ENFERMEIRO**

**Editais Nº. 01/2023 – Prefeitura Municipal de Francisco Macêdo - PI**

**06 de agosto de 2023**

#### **ORIENTAÇÕES IMPORTANTES**

- 01** - Este caderno contém 40 questões, numeradas de 1 a 40, do tipo múltipla escolha, dispostas da seguinte maneira:
- questões de 1 a 10, relativas à Língua Portuguesa;
  - questões de 11 a 20, relativas à Matemática;
  - questões de 21 a 35, relativas a Conhecimentos Específicos do Cargo;
  - questões de 36 a 40, relativas a Conhecimentos Locais e Atualidade.
- 02** - Verifique se a quantidade e a ordem das questões do seu CADERNO DE QUESTÕES estão de acordo com as informações anteriores.
- 03** - Confira se o caderno contém falhas: folha em branco, má impressão, páginas trocadas, numeração errada, etc. Encontrando falhas, levante a mão. O fiscal o atenderá e trocará o seu caderno.
- 04** - Cada questão tem 4 (quatro) alternativas (A - B - C - D). Apenas 1 (uma) resposta é correta. Não marque mais de uma resposta para a mesma questão, nem deixe nenhuma delas sem resposta. Se isso acontecer, a questão será anulada.
- 05** - Transcreva para a folha de respostas, com caneta de tinta azul ou preta, todas as respostas marcadas na prova. Assinale a resposta certa, preenchendo toda a área.
- 06** - Tenha cuidado na marcação do Cartão-resposta, pois ele não será substituído em hipótese alguma.
- 07** - Confira e assine o Cartão-resposta antes de entregá-lo ao Fiscal. **NA FALTA DA ASSINATURA, O CANDIDATO SERÁ ELIMINADO DO CERTAME.**
- 08** - O candidato assinará a ATA DE PRESENÇA, conforme o cargo ao qual concorre, bem como registrará a DIGITAL na mesma.
- 09** - Após DUAS HORAS do início das provas, o candidato poderá retirar-se da sala de aplicação de provas, sem levar este caderno, que será postado no site.
- 10** - Ao sair, o candidato entregará ao fiscal o CARTÃO-RESPOSTA.
- 11** - Os três últimos candidatos só poderão sair juntos e após assinar a ata de registro.
- 12** - Esta prova tem a duração de 3 (TRÊS) HORAS.
- 13** - O gabarito será divulgado conforme cronograma anexo ao edital.
- OBS.:** Candidatos que possuem cabelos longos deverão deixar as orelhas totalmente descobertas durante a realização das provas. É proibido o uso de boné e viseira. Não é permitido ao candidato utilizar ou portar, mesmo que desligados, durante a realização do teste, telefones celulares, máquinas e/ou relógios de calcular, bem como fones de ouvido ou fonte de consulta de qualquer espécie.

**AGUARDE A ORDEM DO FISCAL PARA ABRIR ESTE CADERNO DE QUESTÕES.**

01	02	03	04	05	06	07	08	09	10
11	12	13	14	15	16	17	18	19	20
21	22	23	24	25	26	27	28	29	30
31	32	33	34	35	36	37	38	39	40

**QUESTÃO 1**

**SONETO DE FIDELIDADE**

De tudo, ao meu amor serei atento  
Antes, e com tal zelo, e sempre, e tanto  
Que mesmo em face do maior encanto  
Dele se encante mais meu pensamento.

Quero vivê-lo em cada vão momento  
E em seu louvor hei de espalhar meu canto  
E rir meu riso e derramar meu pranto  
Ao seu pesar ou seu contentamento.

E assim, quando mais tarde me procure  
Quem sabe a morte, angústia de quem vive  
Quem sabe a solidão, fim de quem ama

Eu possa me dizer do amor (que tive):  
Que não seja imortal, posto que é chama  
Mas que seja infinito enquanto dure.

Vinícius de Moraes

**De acordo com o texto, admite-se de sua leitura que**

- (A) desenvolve indiretamente o tema do amor.
- (B) faz da morte o segundo maior tema.
- (C) ter amado é um grande privilégio.
- (D) desenvolve raciocínio aleatório.

**QUESTÃO 2**



Disponível em: <https://lh3.googleusercontent.com/proxy/CKhEzc2BZJpUvnjMinzO9uY6bY5OyQqSPg5t7s3kB6VzBd7mJRdHgA9aG6bYr0S7YD2N373dgW8jhUZXYi0pBDjJmTx9Yef3uSxBe09cUIbO>. Acesso em: 23 fev. 2021.

**Analisando a tirinha acima, percebe-se que o humor deriva da**

- (A) apresentação de um conjunto de novas tecnologias.
- (B) relação entre real e virtual na formulação dos canais de TV.
- (C) identificação da televisão como um símbolo do atraso tecnológico.
- (D) contradição da personagem de buscar o “real” sem perceber a realidade que o circunda.

### QUESTÃO 3



GOVERNO DO ESTADO DE SÃO PAULO. Campanha incentiva a direção responsável no verão. *Respeito à vida*, 28 nov. 2018. Disponível em: <http://www.respeitoavida.sp.gov.br>. Acesso em: 20 maio 2022.

No cartaz da campanha de conscientização sobre a direção responsável, há o uso de uma construção polissêmica expressa por meio do(a)

- (A) emprego do modo subjuntivo na chamada da campanha.
- (B) utilização de hashtags na construção da imagem publicitária.
- (C) exploração do paralelismo entre o animal foca e o verbo “focar”.
- (D) uso de gírias como “fique off” para a transmissão da mensagem.

### QUESTÃO 4

Leia, a seguir, o título e o lide de uma notícia.

## **Sextou com tempo instável e previsão de chuva em todo o ES**

Na região sul, céu encoberto e chuva ao longo do dia.  
Nas áreas menos elevadas: temperatura mínima de 21 °C e máxima de 30 °C.

Sextou com tempo instável e previsão de chuva em todo o ES. *Aqui notícias*, 23 dez. 2022. Disponível em: <https://www.aquinoticias.com>. Acesso em: 27 dez. 2022.

Ao longo da sua evolução histórica, a língua portuguesa tem se mostrado uma manifestação cultural variável e adaptável, na qual diferentes palavras e termos são criados para atender às necessidades comunicativas de seus falantes. Muitas dessas criações decorrem de palavras já existentes na língua.

Indique a alternativa que descreve o processo de formação do neologismo “sextou”, conforme o sentido empregado no título da notícia.

- (A) A aglutinação de palavras, com alterações na estrutura delas, destaca o aspecto sensacionalista da notícia ao acentuar o tom de exagero.

(B) A inserção de um prefixo em uma base nominal que indica um dia da semana produz um caráter atual para a manchete devido à informalidade do termo.

(C) A composição de radicais por justaposição contribui para a comicidade do texto ao transpor um vocabulário típico da internet para o campo jornalístico.

(D) A derivação sufixal, com o acréscimo de uma desinência verbal a um radical, amplia o alcance da temática ao tornar o título mais convidativo ao leitor contemporâneo.

## **QUESTÃO 5**

[...] Em perspectiva restrita, a expressão *Literatura Indígena* tem sido utilizada para designar aqueles textos editados e reconhecidos pelo chamado sistema literário (autores, público, críticos, mercado editorial, escolas, programas governamentais, legislação), como sendo de autoria indígena. Um marco importante se dá em 1980, ano de publicação do considerado primeiro livro de autoria indígena com tais características, intitulado *Antes o Mundo não Existia*, de Umúsin Panlõn & Tolamã Kenhíri, pertencentes ao povo Desâna, do Alto Rio Negro/AM. A partir das licenciaturas indígenas, assistimos, na década de 1990, ao incremento dessa produção editorial.

Literatura indígena. In: FRADE, I. S. A. S.; VAL, M. G. C.; BREGUNCI, M. G. C. (org.) Glossário Ceale.

Belo Horizonte: Faculdade de Educação da UFMG, [s.d.]. Disponível em: <http://ceale.fae.ufmg.br>.

Acesso em: 14 mar. 2016.

**O verbo assistir, no último período do excerto, apresenta exatamente a mesma regência e, portanto, o mesmo sentido que em:**

(A) Muitas pessoas assistiram os feridos no acidente entre o ônibus e o carro de passeio.

(B) Assistimos a um belo espetáculo no Teatro Municipal, na semana passada.

(C) Assiste aos cidadãos o direito de se alimentar e ter educação.

(D) Assistimos numa bela cidade histórica.

## **QUESTÃO 6**

### **Todas as manhãs**

Todas as manhãs acoito sonhos  
e acalento entre a unha e a carne  
uma agudíssima dor

Todas as manhãs tenho os punhos  
sangrando e dormentes  
tal é a minha lida cavando,  
cavando torrões de terra,  
até lá, onde os homens enterram  
a esperança roubada de outros homens.

Todas as manhãs junto ao nascente dia  
ouço a minha voz-banzo,  
âncora dos navios de nossa memória.  
E acredito, acredito sim  
que os nossos sonhos protegidos  
pelos lençóis da noite  
ao se abrirem um a um  
no varal de um novo tempo  
escorrem as nossas lágrimas  
fertilizando toda a terra  
onde negras sementes resistem  
reamanhecendo esperanças em nós.

EVARISTO, Conceição. Poemas da recordação e outros movimentos. Rio de Janeiro: Malê, 2017. p. 13.

- Os termos sublinhados em “onde negras sementes resistem / reamanhecendo esperanças em nós.” (versos 20 e 21), pertencem, respectivamente, à mesma classe gramatical dos termos sublinhados em
- (A) “ouço a minha voz-banzo” / “tal é a minha lida”.
  - (B) “escorrem as nossas lágrimas” / “sangrando e dormentes”.
  - (C) “E acredito, acredito sim”. / “até lá, onde os homens enterram”.
  - (D) “Todas as manhãs junto ao nascente dia” / “pelos lençóis da noite”.

### **QUESTÃO 7**

Em um mundo conectado globalmente, produtos como o couro proveniente de gado e a lã de ovelhas tornaram-se uma fonte séria de desmatamento, ao passo que fazendas de peles de animais como martas, visons e raposas configuram grande risco biológico para a saúde humana pelo potencial de disseminação de doenças zoonóticas.

GONZALES, Jenny. Moda sustentável: os biomateriais que estão substituindo couros e peles. Ecoa. 31 maio 2022. Disponível em: <https://www.uol.com.br>. Acesso em: 31 maio 2022. (adaptado)

No trecho, a expressão “grande risco biológico” é objeto do verbo “configuram”, o que indica que esse verbo é classificado como

- (A) intransitivo.
- (B) transitivo direto.
- (C) verbo de ligação.
- (D) transitivo indireto.

### **QUESTÃO 8**

[...] Ontem à noite  
Eu conheci uma guria que eu já conhecia  
De outros carnavais, com outras fantasias  
[...]

PIANO bar. Intérprete: Engenheiros do Hawaii. Compositor: Humberto Gessinger. In: VÁRIAS variáveis. Intérprete: Engenheiros do Hawaii. Rio de Janeiro: BMG/RCA Victor, 1991. 1 CD, faixa 4 (4 min).

No trecho da canção, é possível verificar a ocorrência de um tipo de variação linguística relacionada à

- (A) região geográfica do enunciador.
- (B) situação formal de comunicação.
- (C) época em que a letra foi composta.
- (D) classe social a que pertence o público da banda.

### **QUESTÃO 9**

Pronominais

Dê-me um cigarro  
Diz a gramática  
Do professor e do aluno  
E do mulato sabido  
Mas o bom negro e o bom branco  
Da Nação Brasileira  
Dizem todos os dias  
Deixa disso camarada  
Me dá um cigarro.

Oswald de Andrade\_ ANDRADE, O. Obras completas, Volumes 6-7. Rio de Janeiro: Civilização Brasileira, 1972.

Oswald de Andrade relaciona a diferença entre a colocação pronominal do primeiro e último versos com um problema social. Segundo o autor, a ênclise é uma colocação das elites que tiveram acesso à norma culta, já a próclise é a forma de uso popular.

**De acordo com a norma-padrão da língua portuguesa e com a gramática normativa, quanto à colocação pronominal, assinale a alternativa correta.**

- (A) Já que fazia-se impossível continuar as obras, desejava, ao menos, descobrir o erro em que ocorrera.
- (B) Em se tratando de dificuldades, ele sempre se portara com a maior dignidade possível.
- (C) Os presos tinham revoltado-se contra os maus-tratos.
- (D) Nada contentá-lo-á enquanto não tiver a paz interior.

### **QUESTÃO 10**

O show vai continuar. Atores de cinco países diferentes, Brasil, México, Peru, Colômbia e Portugal, uniram-se, nestes tempos de pandemia, para mostrar o novo normal nas artes. Esses 8 artistas estão levando ao mundo até este domingo, 23/8, a temporada “Mínimas Virtual”, **espetáculo de improvisação on-line com um elenco internacional**, falado em português, utilizando a plataforma Zoom. “Improvisaciones Mínimas”, espetáculo teatral que antes era visto presencialmente nos palcos de todo o mundo, criado pelo argentino Sergio Paris, ganha agora versão on-line porque a quantidade de casos da Covid-19 aumentou. ESPETÁCULO virtual reúne artistas de cinco países, incluindo o Brasil. Disponível em: <https://www.diariodaamazonia.com.br>. Acesso em: 6 dez. 2020. (adaptado)

**No trecho destacado “espetáculo de improvisação on-line com um elenco internacional”, a função da vírgula é**

- (A) isolar um aposto.
- (B) isolar um adjunto adverbial.
- (C) delimitar o sujeito da oração principal.
- (D) distinguir o complemento da oração principal.

### **MATEMÁTICA – questões de 11 a 20**

### **QUESTÃO 11**

Juan e Maura estão envolvidos em um jogo matemático, onde utilizam cartas com informações. A dinâmica do jogo é simples: quem pega a carta lê em voz alta o seu conteúdo para que o outro jogador possa responder. Juan escolheu uma carta que tinha a seguinte descrição:

Há três números em progressão geométrica:  $x$ , 27 e  $y$ . Qual é o valor da média geométrica desses três números?

**Após refletir um pouco, Maura deu a resposta correta. Qual foi a resposta dada por Maura?**

- (A) 3
- (B) 9
- (C) 27
- (D) 45

### QUESTÃO 12

Uma escola com 72 meninos e 84 meninas pretende realizar uma campanha de conscientização sobre a importância do cuidado com os animais em situação de rua nos principais bairros. Para atingir esse objetivo, a escola planeja dividir os estudantes em grupos, de modo que cada grupo contenha a mesma quantidade de estudantes.

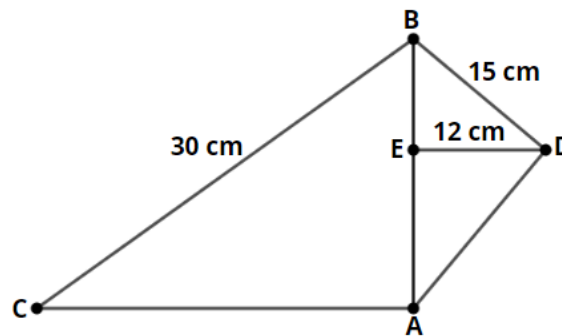
Qual é o número máximo de estudantes que cada grupo poderá ter?

- (A) 6 estudantes
- (B) 12 estudantes
- (C) 18 estudantes
- (D) 24 estudantes

### QUESTÃO 13

Observe as informações e a figura abaixo:

- $\widehat{BAC} = 90^\circ$
- $\widehat{BDC} = 90^\circ$
- $\overline{DE}$  é altura relativa ao lado  $\overline{AB}$ .
- $\overline{BC} = 30 \text{ cm}$
- $\overline{BD} = 15 \text{ cm}$
- $\overline{DE} = 12 \text{ cm}$



Quanto mede o lado  $\overline{AC}$ ?

- (A)  $\sqrt{55} \text{ cm}$
- (B)  $5\sqrt{11} \text{ cm}$
- (C)  $5\sqrt{13} \text{ cm}$
- (D)  $7\sqrt{11} \text{ cm}$

### QUESTÃO 14

Sejam  $m$  e  $n$  as raízes da equação  $5x^2 - 13x + 7 = 0$ .

Qual é o valor de  $(mn)^2 - 3(m + n)$ ?

- (A)  $-\frac{146}{5}$
- (B)  $-\frac{146}{25}$
- (C)  $-\frac{6}{5}$
- (D)  $\frac{146}{25}$

### QUESTÃO 15

Sejam  $x$ ,  $y$  e  $z$  números primos consecutivos, onde  $x > y > z > 2$ . Definindo os números naturais  $m$ ,  $n$  e  $r$  como sendo:

$$\begin{aligned} m &= x + y + z \\ n &= z(y - x) \\ r &= x^{y+z}. \end{aligned}$$

Diante dessas condições, é correto afirmar que:

- (A) Os números  $m$ ,  $n$  e  $r$  são naturais pares.
- (B) Os números  $m$ ,  $n$  e  $r$  são naturais ímpares.
- (C) Os números  $m$  e  $r$  são naturais ímpares e o  $n$  é natural par.
- (D) Os números  $m$  e  $r$  são naturais ímpares e o  $n$  é inteiro par e negativo.

**QUESTÃO 16**

A figura 1 representa esboço do gráfico da função dada por  $f(x) = a^x + b$ , com  $a \neq 0$  e  $a > 1$ . A figura 2 representa esboço do gráfico da função dada por  $g(x) = m$ .

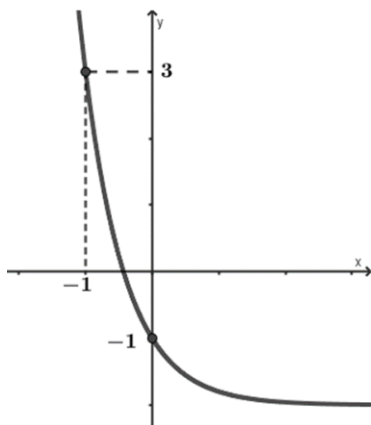


Figura 1

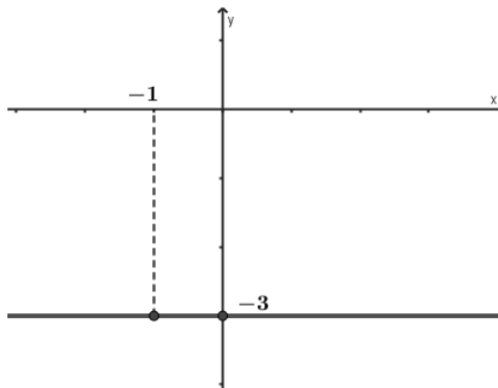


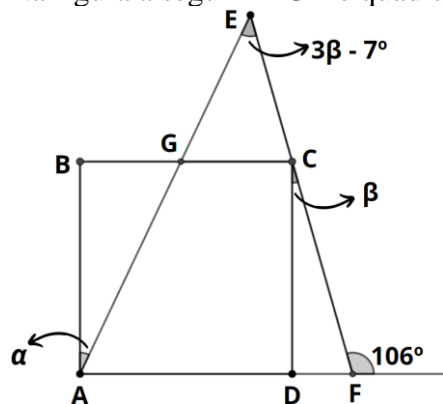
Figura 2

Seja a função  $h(x) = 3f(x) - [g(x)]^2$ . Nessas condições, a função  $h(x)$  é dada por:

- (A)  $h(x) = \left(\frac{3}{5}\right)^x - 9$
- (B)  $h(x) = \left(\frac{3}{5}\right)^x - 15$
- (C)  $h(x) = 3\left(\frac{1}{5}\right)^x - 9$
- (D)  $h(x) = 3\left(\frac{1}{5}\right)^x - 15$

**QUESTÃO 17**

Na figura a seguir  $ABCD$  é quadrado e  $CD \perp AF$ .



Qual é o valor do ângulo  $\alpha$ ?

- (A)  $25^\circ$
- (B)  $41^\circ$
- (C)  $65^\circ$
- (D)  $74^\circ$



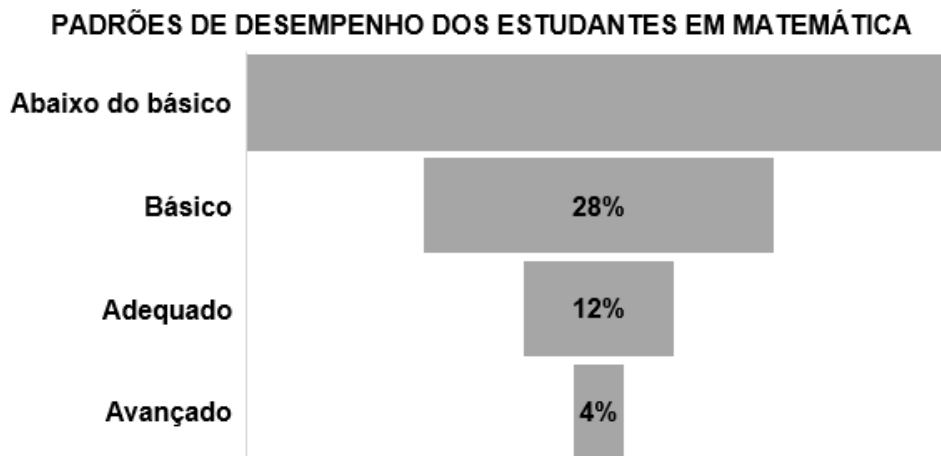
### QUESTÃO 18

Dada a função  $f: \mathbb{R} \rightarrow \mathbb{R}$  tal que  $f(x) = x^5 - 2x^3 - \frac{1}{4}x$ , pode-se afirmar que:

- (A) É uma ímpar e sobrejetora.
- (B) É uma função par e bijetora.
- (C) É uma função par e injetora.
- (D) É uma função ímpar e injetora.

### QUESTÃO 19

Uma escola de educação básica realizou uma avaliação diagnóstica com o objetivo de verificar os padrões de desempenho dos estudantes em Matemática. Após a avaliação, foi feita uma tabulação conforme o gráfico abaixo:



Sabe-se que apenas 32 estudantes estão com padrão de desempenho avançado. Quantos estudantes apresentaram desempenho abaixo do básico?

- (A) 800
- (B) 448
- (C) 356
- (D) 56

### QUESTÃO 20

Geane adquiriu um terreno com as dimensões de 10 metros por 25 metros e deseja construir um muro de 2,30 metros de altura em volta do terreno. Além disso, ela pretende instalar um portão na parte frontal com as dimensões de 3 metros por 2,10 metros.

Para a construção do muro, um pedreiro sugeriu o uso de blocos com 8 furos de 9 cm x 19 cm x 19 cm. Quantos desses blocos aproximadamente Geane deverá adquirir para a construção do muro?

- (A) 4285
- (B) 4200
- (C) 4195
- (D) 4000

## **CONHECIMENTOS ESPECÍFICOS DO CARGO – questões de 21 a 35**

### QUESTÃO 21

A Constituição Federal de 1988 em seu artigo 196 estabelece que a saúde é direito de todos e dever do Estado, garantida mediante “políticas sociais e econômicas que visem à redução do risco de doença e de

outros agravos e ao acesso universal e igualitário às ações e serviços para sua promoção, proteção e recuperação.”

**Nessa perspectiva, o Sistema Único de Saúde (SUS) foi criado, regulamentado pela Lei 8.080 de 19 de setembro de 1990, tendo entre seus princípios**

- (A) Identificação e divulgação dos fatores condicionantes e determinantes da saúde.
- (B) Controle da prestação de serviços que se relacionam direta ou indiretamente com a saúde.
- (C) Divulgação de informações quanto ao potencial dos serviços de saúde e a sua utilização pelo usuário.
- (D) Fomento, coordenação e execução de programas e projetos estratégicos e de atendimento emergencial.

### **QUESTÃO 22**

O papilomavírus humano (HPV) é um vírus comum. Entre os diferentes tipos de papilomavírus humano, alguns são inofensivos e outros podem causar doenças nas áreas genitais. Embora a maioria das pessoas consiga ficar livre do vírus, quando isso não acontece, há desenvolvimento de câncer do colo do útero, lesões pré-cancerosas ou verrugas genitais, sendo condições preveníveis por vacina.

**A vacina HPV quadrivalente está disponível na rede pública para:**

- (A) homens e mulheres, de 9 a 12 anos - duas doses (0 e 6 meses).
- (B) homens e mulheres, de 9 a 14 anos – duas doses (0 e 6 meses).
- (C) homens de 9 a 12 anos e mulheres de 9 a 14 anos – duas doses (0 e 6 meses).
- (D) homens de 11 a 14 anos e mulheres de 9 a 14 anos - duas doses (0 e 6 meses).

### **QUESTÃO 23**

A Política Nacional de Humanização, também conhecida como HumanizaSUS, aposta na inclusão de trabalhadores, usuários e gestores na produção e gestão do cuidado e dos processos de trabalho. São Princípios norteadores desta política:

- I - Fortalecimento do controle social com caráter participativo em todas as instâncias gestoras do SUS.
- II- Fortalecimento de trabalho em equipe multiprofissional, fomentando a transversalidade e a grupalidade.
- III - Construção de autonomia e protagonismo dos sujeitos e coletivos implicados na rede do SUS.

**Estão corretas a/as afirmativa/as:**

- (A) I, II e III.
- (B) I, apenas.
- (C) II, apenas.
- (D) I e III, apenas.

### **QUESTÃO 24**

De acordo com a Política Nacional de Atenção Básica (2017), a Atenção Básica é o conjunto de ações de saúde individuais, familiares e coletivas que envolvem promoção, prevenção, proteção, diagnóstico, tratamento, reabilitação, redução de danos, cuidados paliativos e vigilância em saúde, desenvolvida por meio de práticas de cuidado integrado e gestão qualificada, realizada com equipe multiprofissional e dirigida à população em território definido, sobre as quais as equipes assumem responsabilidade sanitária.

Analisar as características do processo de trabalho das equipes de Atenção Básica como verdadeiras (V) ou falsas (F).

- ( ) Resolutividade.
- ( ) Porta de entrada preferencial.
- ( ) Definição do território e territorialização.
- ( ) Participação no planejamento de saúde nos níveis local, estadual e federal.

**Assinale a alternativa que apresenta a sequência correta.**

- (A) V – F – V – F
- (B) F – V – F – V

- (C) V – V – V – F  
(D) V – V – V – V

### **QUESTÃO 25**

A Resolução COFEN nº 564/2017 aprova o novo Código de Ética dos Profissionais de Enfermagem que deve ser observado e respeitado por todos os profissionais de enfermagem.

**Conforme esta resolução é dever desses profissionais:**

- (A) Ter acesso às informações relacionadas à pessoa, família e coletividade, necessárias ao exercício profissional.  
(B) Negar-se a ser filmado, fotografado e exposto em mídias sociais durante o desempenho de suas atividades profissionais.  
(C) Colaborar com o processo de fiscalização do exercício profissional e prestar informações fidedignas, permitindo o acesso a documentos e a área física institucional.  
(D) Participar da prática multiprofissional, interdisciplinar e transdisciplinar com responsabilidade, autonomia e liberdade, observando os preceitos éticos e legais da profissão.

### **QUESTÃO 26**

A Lei 7.498/1986 dispõe sobre a regulamentação do exercício da enfermagem e dá outras providências.

**Conforme esta lei, o enfermeiro exerce todas as atividades de enfermagem, cabendo-lhe privativamente:**

- (A) Organização e direção dos serviços de enfermagem e de suas atividades técnicas e auxiliares nas empresas prestadoras desses serviços.  
(B) Prescrição de medicamentos estabelecidos em programas de saúde pública e em rotina aprovada pela instituição de saúde.  
(C) Planejamento, execução e avaliação da programação de saúde.  
(D) Execução do parto sem distocia.

### **QUESTÃO 27**

M. A. O., 26 anos, G2P1A0, chegou a Unidade Básica de Saúde para realização do pré-natal hoje, dia 12/07/2023. Para que o enfermeiro possa orientá-la adequadamente, é importante que saiba a Idade Gestacional em que ela se encontra, bem como a Data Provável do Parto (Regra de Naegele).

**Considerando que a DUM foi final do mês de março de 2023, a IG e DPP são respectivamente:**

- (A) 15 semanas e 4 dias; 01/01/2024.  
(B) 15 semanas e 5 dias; 31/12/2023.  
(C) 17 semanas; 01/01/2024.  
(D) 17 semanas; 31/12/2023.

### **QUESTÃO 28**

A participação da comunidade na gestão do Sistema Único de Saúde (SUS) e as transferências intergovernamentais de recursos financeiros na área da saúde estão dispostas na Lei 8.142/1990.

**Com base nesse dispositivo, para receberem os recursos para cobertura das ações e serviços de saúde, os Municípios, os Estados e o Distrito Federal devem contar com:**

- (A) Fundo de Saúde, Conselho de Saúde, planejamento de saúde, contrapartida de recursos para a saúde no respectivo orçamento, Comissão de elaboração do Plano de Carreira, Cargos e Salários (PCCS).  
(B) Fundo de Saúde, Conselho de Saúde, plano de saúde, relatórios de gestão, contrapartida de recursos para a saúde no respectivo orçamento, Comissão de elaboração do Plano de Carreira, Cargos e Salários (PCCS).

(C) Fundo de Saúde, Conselho e Conferência de Saúde, plano de saúde, relatórios de gestão, contrapartida de recursos para a saúde no respectivo orçamento, Comissão de elaboração do Plano de Carreira, Cargos e Salários (PCCS).

(D) Fundo de Saúde, Conferência de Saúde, planejamento de saúde, relatórios de gestão, contrapartida de recursos para a saúde no respectivo orçamento, Comissão de elaboração do Plano de Carreira, Cargos e Salários (PCCS).

### **QUESTÃO 29**

Foi prescrito ao cliente 500ml de soro fisiológico (0,9%) para ser administrado em 12 horas.

**O resultado do cálculo de gotas e microgotas por minuto deverá ser, respectivamente:**

(A) 41,66 gotas/minutos e 13,88 microgotas/minuto.

(B) 13,88 gotas/minuto e 41,66 microgotas/minuto.

(C) 42,8 gotas/minuto e 14,3 microgotas/minuto.

(D) 14,3 gotas/minuto e 42,8 microgotas/minuto.

### **QUESTÃO 30**

O Diabetes Mellitus Gestacional (DMG) é definido como uma intolerância aos carboidratos de gravidade variável, que se inicia durante a gestação, porém não preenche critérios diagnósticos de Diabetes Mellitus fora da gestação. São fatores de risco para DMG:

I - Idade materna avançada e história familiar de diabetes em parentes de até segundo grau.

II - Sobrepeso e obesidade.

III - Ganho excessivo de peso na gravidez atual e crescimento fetal excessivo.

IV - Hemoglobina glicada  $\geq 5,7\%$  no primeiro trimestre.

**A alternativa que descreve corretamente os fatores de risco para DMG é:**

(A) Apenas I e IV.

(B) I, II e III, somente.

(C) Apenas II, III e IV.

(D) I, III e IV, somente.

### **QUESTÃO 31**

A Hipertensão Arterial (HA) é uma doença crônica não transmissível, multifatorial, caracterizada pela elevação persistente da Pressão Arterial (PA). Em vista desta condição, a Atenção Básica deve incorporar estratégias individuais e coletivas a fim de melhorar a qualidade da atenção e alcançar o controle adequado dos níveis pressóricos.

**Considerando a medição realizada no consultório em indivíduos a partir de 18 anos de idade, a alternativa que apresenta a classificação da pressão arterial correta, de acordo com a Diretriz Brasileira de Hipertensão Arterial – 2020 é:**

(A) PA normal (PAS: <120mHg e PAD: <80mHg).

(B) HA estágio 3 (PAS: >180mHg ou PAD: >110 mHg).

(C) HA estágio 1 (PAS: 150-159mHg e/ou PAD: 90-99 mHg).

(D) Pré-hipertensão (PAS: 130-139mHg e/ou PAD: 85-89 mHg).

### **QUESTÃO 32**

“A tuberculose é uma doença curável em praticamente todos os casos, em pessoas com bacilos sensíveis aos medicamentos antituberculose (antiTB), desde que obedecidos aos princípios básicos da terapia medicamentosa e que haja a adequada operacionalização do tratamento” (BRASIL, 2019).

**O esquema de tratamento é padronizado de acordo com as recomendações do Ministério da Saúde e compreende duas fases. Para o tratamento em adultos e adolescentes ( $\geq 10$  anos) o esquema é:**

- (A) Fase intensiva: Rifampicina+Isoniazida+Pirazinamina+Etambutol (150/75/400/275mg) – 4 meses e Fase de manutenção: Rifampicina+Isoniazida (300/150mg ou 150/75mg) – 2 meses.
- (B) Fase intensiva: Rifampicina+Isoniazida (300/150 mg ou 150/75mg) – 2 meses e Fase de manutenção: Rifampicina+Isoniazida+Pirazinamina+Etambutol (150/75/400/275mg) – 4 meses.
- (C) Fase intensiva: Rifampicina+Isoniazida (300/150 mg ou 150/75mg) – 4 meses e Fase de manutenção: Rifampicina+Isoniazida+Pirazinamina+Etambutol (150/75/400/275mg) – 2 meses.
- (D) Fase intensiva: Rifampicina+Isoniazida+Pirazinamina+Etambutol (150/75/400/27mg) – 2 meses e Fase de manutenção: Rifampicina+Isoniazida (300/150mg ou 150/75mg) – 4 meses.

### **QUESTÃO 33**

A varicela é uma doença exantemática viral aguda e altamente contagiosa, caracterizada pelo surgimento de lesões cutâneas polimorfas podendo ser acompanhada de febre moderada e outros sintomas sistêmicos leves.

**A vacinação é a medida de proteção mais eficaz contra a varicela e de acordo com o Calendário Nacional de Vacinação, considerando a vacinação de rotina, a criança deve:**

- (A) Receber uma dose da vacina tetra viral aos 15 meses de idade e a segunda dose da vacina tetra viral aos 4 anos de idade.
- (B) Se não vacinada oportunamente aos 4 anos de idade, receber a vacina varicela (atenuada) até 5 anos, 11 meses e 29 dias.
- (C) Receber uma dose da vacina tetra viral aos 15 meses de idade, se vacinada com a primeira dose da vacina tríplice viral e uma dose da vacina varicela (atenuada) aos 4 anos de idade.
- (D) Receber uma dose da vacina tetra viral aos 15 meses de idade, se vacinada com a primeira dose da vacina varicela (atenuada). Crianças não vacinadas oportunamente aos 15 meses de idade, poderão receber a tetra viral até 4 anos, 11 meses e 29 dias.

### **QUESTÃO 34**

O enfermeiro tem papel importante na vacinação da população, devendo supervisionar e capacitar a equipe, além de orientar os usuários acerca dos diversos aspectos da vacinação.

**Conforme o calendário nacional de vacinação da criança do Ministério da Saúde (2023), a administração da vacina**

- (A) hepatite A deve ocorrer aos 12 meses, por via intramuscular em vasto lateral da coxa.
- (B) febre amarela deve ocorrer aos 9 meses e 4 anos, por via intramuscular em vasto lateral da coxa.
- (C) tríplice viral (SCR) deve ocorrer aos 6 meses, 12 meses e 15 meses, por via subcutânea em região de deltoide.
- (D) pentavalente (DTP+Hib+HB) deve ocorrer aos 2 meses, 4 meses e 6 meses, por via intramuscular em vasto lateral da coxa.

### **QUESTÃO 35**

A atenção básica tem o papel de desenvolver ações para prevenção do câncer do colo do útero por meio de ações de educação em saúde, vacinação de grupos indicados e detecção precoce do câncer e de suas lesões precursoras por meio de seu rastreamento.

De acordo com as recomendações para rastreamento do câncer de colo de útero na atenção básica, julgue as assertivas a seguir como verdadeiras (V) ou falsas (F).

- ( ) Para as mulheres que já tiveram ou têm atividade sexual, o início da coleta deve ser aos 24 anos.
- ( ) Os dois primeiros exames citopatológicos devem ser realizados com intervalo anual e, se ambos os resultados forem negativos, os próximos devem ser realizados a cada 2 anos.

( ) Para mulheres com mais de 65 anos e que nunca se submeteram ao exame citopatológico, devem-se realizar dois exames com intervalo de um a três anos. Se ambos os exames forem negativos, essas mulheres podem ser dispensadas de exames adicionais.

( ) Para garantir boa representação celular do epitélio do colo do útero, o exame citopatológico deve conter amostra do canal cervical, preferencialmente coletada com escova apropriada, e da ectocérvice, coletada com espátula tipo ponta longa (espátula de Ayre).

**Assinale a alternativa que apresenta a sequência correta.**

(A) V – V – V – V

(B) V – V – F – F

(C) F – F – V – V

(D) F – F – F – V

## CONHECIMENTOS LOCAIS E ATUALIDADES – questões de 36 a 40

Leia o texto para responder às questões 36 e 37.

### HISTÓRIA DA CIDADE DE FRANCISCO MACEDO



IMAGEM: Infonews – 2022

Francisco Macedo teve origem com a chegada da família do Sr. (...), filho da Sra. (...), que se instalou às margens do Rio Curimatá, onde criou a Fazenda Canabrava, nome este que perdurou por várias décadas, sendo, em 1958, elevado à categoria de Povoado através da Lei nº. 8410.

Só a partir do ano de 1995, com o desmembramento e emancipação política, a antiga Canabrava deixou de fazer parte do município de Padre Marcos tornando-se independente e passando assim a chamar-se Francisco Macedo, nome dado em homenagem ao Ex-Prefeito de Padre Marcos e Médico, Dr. Francisco Luís de Macedo.

#### Formação Administrativa

Elevado à categoria de município e distrito com a denominação de Francisco Macedo, pela Lei Estadual nº (...), de 14-12-1995, desmembrado de Padre Marcos. Sede no atual distrito de Francisco Macedo (ex-povoado). Constituído do distrito sede. Instalado em 01-01-1997. Em divisão territorial datada de 2001, o município é constituído do distrito sede. Assim permanecendo em divisão territorial datada de 2007.

Disponível em: [https://www.cidadesdomeubrasil.com.br/pi/francisco\\_macedo](https://www.cidadesdomeubrasil.com.br/pi/francisco_macedo). Acesso em: 11.jul.23.

### **QUESTÃO 36**

**A respeito dos patriarcas que criaram a fazenda, hoje cidade de Francisco Macêdo, marque a alternativa que preenche corretamente os parênteses do texto acima.**

- (A) Sr. Valério Coelho Rodrigues, filho da Sra. Maria Antão de Alencar Bezerra
- (B) Sr. Francisco Luís de Macêdo, filho da Sra. Domiciana Vieira de Alencar
- (C) Sr. Pe. Marcos de Araújo Costa, filho da Sra. Maria Rodrigues Santana
- (D) Sr. Joaquim Antão de Carvalho, filho da Sra. Bárbara de Alencar

### **QUESTÃO 37**

**Francisco Macêdo foi elevado à categoria de município através de qual Lei Estadual?**

- (A) Lei nº 6710, de 14-12-1995
- (B) Lei nº 5910, de 14-12-1995
- (C) Lei nº 4810, de 14-12-1995
- (D) Lei nº 3640, de 14-12-1995

### **QUESTÃO 38**

O que é PIB dos municípios?



O que é o PIB

O PIB é a soma de todos os bens e serviços finais produzidos por um país, estado ou cidade, geralmente em um ano. Todos os países calculam o seu PIB nas suas respectivas moedas. O PIB do Brasil em 2022, por exemplo, foi de R\$ 9,9 trilhões.

**De acordo com o dados do Instituto Brasileiro de Geografia e Estatística – IBGE (2020), o PIB de Francisco Macêdo, corresponde a:**

- (A) R\$ 10.864,74 PIB per capita
- (B) R\$ 10.101,85 PIB per capita
- (C) R\$ 9.440,74 PIB per capita
- (D) R\$ 7.447,75 PIB per capita

### **QUESTÃO 39**

#### **Censo 2022**

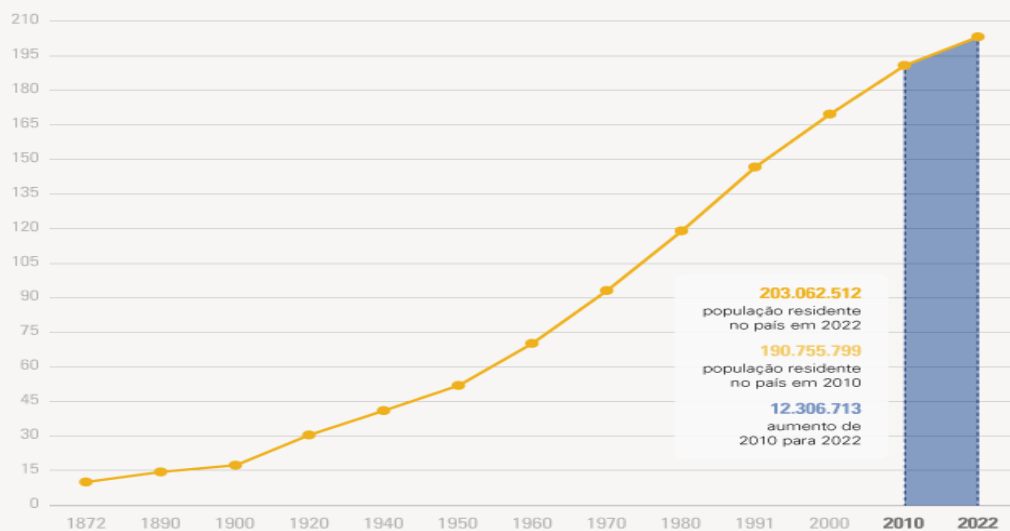
#### **DE 2010 A 2022, POPULAÇÃO BRASILEIRA CRESCE 6,5% E CHEGA A 203,1 MILHÕES**

Em 1º de agosto de 2022, o Brasil tinha 203.062.512 habitantes. Desde 2010, quando foi realizado o Censo Demográfico anterior, a população do país cresceu 6,5%, ou 12.306.713 pessoas a mais. Isso resulta em uma taxa de crescimento anual de 0,52%, a menor já observada desde o início da série histórica iniciada em 1872, ano da primeira operação censitária do país. Os dados são dos primeiros resultados do Censo Demográfico de 2022, divulgados hoje (28) pelo IBGE.

Nos 150 anos que separam a primeira operação censitária da última, o Brasil aumentou a sua população em mais de 20 vezes: ao todo, um acréscimo de 193,1 milhões de habitantes. O maior crescimento, em números absolutos, foi registrado entre as décadas de 70 e 80, quando houve uma adição de 27,8 milhões de pessoas. Mas a série histórica do Censo mostra que a média anual de crescimento vem diminuindo desde a década de 60. “Em 2022, a taxa de crescimento anual foi reduzida para menos da metade do que era em 2010 (1,17%)”, afirma o coordenador técnico do Censo, Luciano Duarte.

## População residente no Brasil (milhões)

Série histórica



Fonte: Censo Demográfico 2022: População e domicílios - Primeiros resultados

AGÊNCIA IBGE  
NOTÍCIAS

IBGE

Disponível em: <https://agenciadenoticias.ibge.gov.br/agencia-noticias/2012-agencia-de-noticias/noticias/37237-de-2010-a-2022-populacao-brasileira-cresce-6-5-e-chega-a-203-1-milhoes>. Acesso em: 11.jul. 23.

De acordo com o Censo demográfico (2022), a população de Francisco Macêdo é de 2.929 pessoas, apresentando Densidade Demográfica de

- (A) 17,7 habitante por quilometro quadrado.
- (B) 16,34 habitante por quilometro quadrado.
- (C) 19,01 habitante por quilometro quadrado.
- (D) 12,36 habitante por quilometro quadrado.

### QUESTÃO 40

#### PRÉDIO MAIS ALTO DO BRASIL É FINALIZADO EM BALNEÁRIO CAMBORIÚ

Balneário Camboriú, no litoral norte de Santa Catarina, recebeu, (...), o edifício mais alto do Brasil em todas as categorias e o maior residencial de toda a América Latina. O prédio foi entregue pela construtora FG, com apartamentos divididos em 84 pavimentos, no valor médio de R\$ 12 milhões, e 290 metros de altura.

Além do valor das unidades do imóvel, os quais todos já foram vendidos, a construção tem números ainda mais impressionantes. Foram utilizadas mais de 9 mil toneladas de aço, 5 mil toneladas de contrapiso e reboco e cerca de 25 mil metros cúbicos de concreto.

Há apenas dois apartamentos em cada um dos 84 andares do (...). São 70 habitáveis por moradores e 20 reservados para área de lazer.



Cinco elevadores de última geração, de alta performance, foram instalados no local para dar conta dos 290m de altura, com direito a "velocidade a jato" de cinco metros por segundo. Este poderio do equipamento faz com que a "viagem" entre os blocos seja de cinco metros por segundo.



**Foto:** Reprodução Google

Construtora responsável investiu mais de R\$ 650 milhões no projeto, que estava em execução desde 2007.

O presidente e cofundador da FG, Jean Graciola, destacou o comprometimento de toda a equipe que participou da construção.

— O (...) é a realização de um sonho, uma obra marcante em nossa trajetória. Um sonho que começou lá em 2007 com a aquisição do terreno. Crescemos como empresa, buscamos tecnologias, parcerias, rodamos o mundo em busca de novidades e também investimos no desenvolvimento de processos para o avanço de toda a cadeia produtiva — relatou.

#### Curiosidades sobre o Edifício

1. É o edifício mais alto do Brasil, entre todas as categorias, e o maior residencial da América Latina.
2. É o 32º prédio residencial mais alto do mundo.
3. A construção integra o projeto de transformar o skyline (linha do horizonte) de Balneário Camboriú.
4. 2 mil colaboradores se dedicaram à realização e entrega da obra.
5. Os elevadores deste empreendimento percorrem o prédio em menos de 1 minuto.

Disponível em: <https://gauchazh.clicrbs.com.br/economia/noticia/2022/12/predio-mais-alto-do-brasil-e-finalizado-em-balneario-camboriu-clby1bg5d00a70182p4pn56d4.html>. Acesso em: 11.jul.2023.

#### O nome do edifício a que a matéria se refere é

- (A) Orion Business & Health Complex
- (B) Yachthouse by Pininfarina
- (C) Infinity Coast
- (D) One Tower