



**EDITAL Nº 01/2023 - SELEÇÃO SIMPLIFICADA DE VAGAS PARA PREENCHIMENTO DE CARGOS TEMPORÁRIOS DE EXCEPCIONAL INTERESSE PÚBLICO, PARA ATENDER À DEMANDA MUNICIPAL DA PREFEITURA MUNICIPAL DE FRANCISCO MACÊDO – PI**



## **CADERNO DE PROVAS**

### **ASSISTENTE SOCIAL**

**Editais Nº. 01/2023 – Prefeitura Municipal de Francisco Macêdo - PI**

**06 de agosto de 2023**

#### **ORIENTAÇÕES IMPORTANTES**

- 01** - Este caderno contém 40 questões, numeradas de 1 a 40, do tipo múltipla escolha, dispostas da seguinte maneira:
- questões de 1 a 10, relativas à Língua Portuguesa;
  - questões de 11 a 20, relativas à Matemática;
  - questões de 21 a 35, relativas a Conhecimentos Específicos do Cargo;
  - questões de 36 a 40, relativas a Conhecimentos Locais e Atualidade.
- 02** - Verifique se a quantidade e a ordem das questões do seu CADERNO DE QUESTÕES estão de acordo com as informações anteriores.
- 03** - Confira se o caderno contém falhas: folha em branco, má impressão, páginas trocadas, numeração errada, etc. Encontrando falhas, levante a mão. O fiscal o atenderá e trocará o seu caderno.
- 04** - Cada questão tem 4 (quatro) alternativas (A - B - C - D). Apenas 1 (uma) resposta é correta. Não marque mais de uma resposta para a mesma questão, nem deixe nenhuma delas sem resposta. Se isso acontecer, a questão será anulada.
- 05** - Transcreva para a folha de respostas, com caneta de tinta azul ou preta, todas as respostas marcadas na prova. Assinale a resposta certa, preenchendo toda a área.
- 06** - Tenha cuidado na marcação do Cartão-resposta, pois ele não será substituído em hipótese alguma.
- 07** - Confira e assine o Cartão-resposta antes de entregá-lo ao Fiscal. **NA FALTA DA ASSINATURA, O CANDIDATO SERÁ ELIMINADO DO CERTAME.**
- 08** - O candidato assinará a ATA DE PRESENÇA, conforme o cargo ao qual concorre, bem como registrará a DIGITAL na mesma.
- 09** - Após DUAS HORAS do início das provas, o candidato poderá retirar-se da sala de aplicação de provas, sem levar este caderno, que será postado no site.
- 10** - Ao sair, o candidato entregará ao fiscal o CARTÃO-RESPOSTA.
- 11** - Os três últimos candidatos só poderão sair juntos e após assinar a ata de registro.
- 12** - Esta prova tem a duração de 3 (TRÊS) HORAS.
- 13** - O gabarito será divulgado conforme cronograma anexo ao edital.
- OBS.:** Candidatos que possuem cabelos longos deverão deixar as orelhas totalmente descobertas durante a realização das provas. É proibido o uso de boné e viseira. Não é permitido ao candidato utilizar ou portar, mesmo que desligados, durante a realização do teste, telefones celulares, máquinas e/ou relógios de calcular, bem como fones de ouvido ou fonte de consulta de qualquer espécie.

**AGUARDE A ORDEM DO FISCAL PARA ABRIR ESTE CADERNO DE QUESTÕES.**

01	02	03	04	05	06	07	08	09	10
11	12	13	14	15	16	17	18	19	20
21	22	23	24	25	26	27	28	29	30
31	32	33	34	35	36	37	38	39	40

**LÍNGUA PORTUGUESA – questões de 1 a 10**

**QUESTÃO 1**

**SONETO DE FIDELIDADE**

De tudo, ao meu amor serei atento  
Antes, e com tal zelo, e sempre, e tanto  
Que mesmo em face do maior encanto  
Dele se encante mais meu pensamento.

Quero vivê-lo em cada vão momento  
E em seu louvor hei de espalhar meu canto  
E rir meu riso e derramar meu pranto  
Ao seu pesar ou seu contentamento.

E assim, quando mais tarde me procure  
Quem sabe a morte, angústia de quem vive  
Quem sabe a solidão, fim de quem ama

Eu possa me dizer do amor (que tive):  
Que não seja imortal, posto que é chama  
Mas que seja infinito enquanto dure.

Vinícius de Moraes

**De acordo com o texto, admite-se de sua leitura que**

- (A) desenvolve indiretamente o tema do amor.
- (B) faz da morte o segundo maior tema.
- (C) ter amado é um grande privilégio.
- (D) desenvolve raciocínio aleatório.

**QUESTÃO 2**



Disponível em: <https://lh3.googleusercontent.com/proxy/CKhEzc2BZJpUvnjMinzO9uY6bY5OyQqSPg5t7s3kB6VzBd7mJRdHgA9aG6bYr0S7YD2N373dgW8jhUZXYi0pBDjJmTx9Yef3uSxBe09cUIbO>. Acesso em: 23 fev. 2021.

**Analisando a tirinha acima, percebe-se que o humor deriva da**

- (A) apresentação de um conjunto de novas tecnologias.
- (B) relação entre real e virtual na formulação dos canais de TV.
- (C) identificação da televisão como um símbolo do atraso tecnológico.
- (D) contradição da personagem de buscar o “real” sem perceber a realidade que o circunda.

### QUESTÃO 3



GOVERNO DO ESTADO DE SÃO PAULO. Campanha incentiva a direção responsável no verão. *Respeito à vida*, 28 nov. 2018. Disponível em: <http://www.respeitoavida.sp.gov.br>. Acesso em: 20 maio 2022.

No cartaz da campanha de conscientização sobre a direção responsável, há o uso de uma construção polissêmica expressa por meio do(a)

- (A) emprego do modo subjuntivo na chamada da campanha.
- (B) utilização de hashtags na construção da imagem publicitária.
- (C) exploração do paralelismo entre o animal foca e o verbo “focar”.
- (D) uso de gírias como “fique off” para a transmissão da mensagem.

### QUESTÃO 4

Leia, a seguir, o título e o lide de uma notícia.

## **Sextou com tempo instável e previsão de chuva em todo o ES**

Na região sul, céu encoberto e chuva ao longo do dia.  
Nas áreas menos elevadas: temperatura mínima de 21 °C e máxima de 30 °C.

SEXTOU com tempo instável e previsão de chuva em todo o ES. *Aqui notícias*, 23 dez. 2022. Disponível em: <https://www.aquinoticias.com>. Acesso em: 27 dez. 2022.

Ao longo da sua evolução histórica, a língua portuguesa tem se mostrado uma manifestação cultural variável e adaptável, na qual diferentes palavras e termos são criados para atender às necessidades comunicativas de seus falantes. Muitas dessas criações decorrem de palavras já existentes na língua.

Indique a alternativa que descreve o processo de formação do neologismo “sextou”, conforme o sentido empregado no título da notícia.

- (A) A aglutinação de palavras, com alterações na estrutura delas, destaca o aspecto sensacionalista da notícia ao acentuar o tom de exagero.

(B) A inserção de um prefixo em uma base nominal que indica um dia da semana produz um caráter atual para a manchete devido à informalidade do termo.

(C) A composição de radicais por justaposição contribui para a comicidade do texto ao transpor um vocabulário típico da internet para o campo jornalístico.

(D) A derivação sufixal, com o acréscimo de uma desinência verbal a um radical, amplia o alcance da temática ao tornar o título mais convidativo ao leitor contemporâneo.

## **QUESTÃO 5**

[...] Em perspectiva restrita, a expressão *Literatura Indígena* tem sido utilizada para designar aqueles textos editados e reconhecidos pelo chamado sistema literário (autores, público, críticos, mercado editorial, escolas, programas governamentais, legislação), como sendo de autoria indígena. Um marco importante se dá em 1980, ano de publicação do considerado primeiro livro de autoria indígena com tais características, intitulado *Antes o Mundo não Existia*, de Umúsin Panlõn & Tolamã Kenhíri, pertencentes ao povo Desâna, do Alto Rio Negro/AM. A partir das licenciaturas indígenas, assistimos, na década de 1990, ao incremento dessa produção editorial.

Literatura indígena. In: FRADE, I. S. A. S.; VAL, M. G. C.; BREGUNCI, M. G. C. (org.) Glossário Ceale.

Belo Horizonte: Faculdade de Educação da UFMG, [s.d.]. Disponível em: <http://ceale.fae.ufmg.br>.

Acesso em: 14 mar. 2016.

**O verbo assistir, no último período do excerto, apresenta exatamente a mesma regência e, portanto, o mesmo sentido que em:**

(A) Muitas pessoas assistiram os feridos no acidente entre o ônibus e o carro de passeio.

(B) Assistimos a um belo espetáculo no Teatro Municipal, na semana passada.

(C) Assiste aos cidadãos o direito de se alimentar e ter educação.

(D) Assistimos numa bela cidade histórica.

## **QUESTÃO 6**

### **Todas as manhãs**

Todas as manhãs acoito sonhos  
e acalento entre a unha e a carne  
uma agudíssima dor

Todas as manhãs tenho os punhos  
sangrando e dormentes  
tal é a minha lida cavando,  
cavando torrões de terra,  
até lá, onde os homens enterram  
a esperança roubada de outros homens.

Todas as manhãs junto ao nascente dia  
ouço a minha voz-banzo,  
âncora dos navios de nossa memória.  
E acredito, acredito sim  
que os nossos sonhos protegidos  
pelos lençóis da noite  
ao se abrirem um a um  
no varal de um novo tempo  
escorrem as nossas lágrimas  
fertilizando toda a terra  
onde negras sementes resistem  
reamanhecendo esperanças em nós.

EVARISTO, Conceição. Poemas da recordação e outros movimentos. Rio de Janeiro: Malê, 2017. p. 13.

- Os termos sublinhados em “onde negras sementes resistem / reamanhecendo esperanças em nós.” (versos 20 e 21), pertencem, respectivamente, à mesma classe gramatical dos termos sublinhados em
- (A) “ouço a minha voz-banzo” / “tal é a minha lida”.
  - (B) “escorrem as nossas lágrimas” / “sangrando e dormentes”.
  - (C) “E acredito, acredito sim”. / “até lá, onde os homens enterram”.
  - (D) “Todas as manhãs junto ao nascente dia” / “pelos lençóis da noite”.

### **QUESTÃO 7**

Em um mundo conectado globalmente, produtos como o couro proveniente de gado e a lã de ovelhas tornaram-se uma fonte séria de desmatamento, ao passo que fazendas de peles de animais como martas, visons e raposas configuram grande risco biológico para a saúde humana pelo potencial de disseminação de doenças zoonóticas.

GONZALES, Jenny. Moda sustentável: os biomateriais que estão substituindo couros e peles. Ecoa. 31 maio 2022. Disponível em: <https://www.uol.com.br>. Acesso em: 31 maio 2022. (adaptado)

No trecho, a expressão “grande risco biológico” é objeto do verbo “configuram”, o que indica que esse verbo é classificado como

- (A) intransitivo.
- (B) transitivo direto.
- (C) verbo de ligação.
- (D) transitivo indireto.

### **QUESTÃO 8**

[...] Ontem à noite  
Eu conheci uma guria que eu já conhecia  
De outros carnavais, com outras fantasias  
[...]

PIANO bar. Intérprete: Engenheiros do Hawaii. Compositor: Humberto Gessinger. In: VÁRIAS variáveis. Intérprete: Engenheiros do Hawaii. Rio de Janeiro: BMG/RCA Victor, 1991. 1 CD, faixa 4 (4 min).

No trecho da canção, é possível verificar a ocorrência de um tipo de variação linguística relacionada à

- (A) região geográfica do enunciador.
- (B) situação formal de comunicação.
- (C) época em que a letra foi composta.
- (D) classe social a que pertence o público da banda.

### **QUESTÃO 9**

Pronominais

Dê-me um cigarro  
Diz a gramática  
Do professor e do aluno  
E do mulato sabido  
Mas o bom negro e o bom branco  
Da Nação Brasileira  
Dizem todos os dias  
Deixa disso camarada  
Me dá um cigarro.

Oswald de Andrade\_ ANDRADE, O. Obras completas, Volumes 6-7. Rio de Janeiro: Civilização Brasileira, 1972.

Oswald de Andrade relaciona a diferença entre a colocação pronominal do primeiro e último versos com um problema social. Segundo o autor, a ênclise é uma colocação das elites que tiveram acesso à norma culta, já a próclise é a forma de uso popular.

**De acordo com a norma-padrão da língua portuguesa e com a gramática normativa, quanto à colocação pronominal, assinale a alternativa correta.**

- (A) Já que fazia-se impossível continuar as obras, desejava, ao menos, descobrir o erro em que ocorrera.
- (B) Em se tratando de dificuldades, ele sempre se portara com a maior dignidade possível.
- (C) Os presos tinham revoltado-se contra os maus-tratos.
- (D) Nada contentá-lo-á enquanto não tiver a paz interior.

### **QUESTÃO 10**

O show vai continuar. Atores de cinco países diferentes, Brasil, México, Peru, Colômbia e Portugal, uniram-se, nestes tempos de pandemia, para mostrar o novo normal nas artes. Esses 8 artistas estão levando ao mundo até este domingo, 23/8, a temporada “Mínimas Virtual”, **espetáculo de improvisação on-line com um elenco internacional**, falado em português, utilizando a plataforma Zoom. “Improvisaciones Mínimas”, espetáculo teatral que antes era visto presencialmente nos palcos de todo o mundo, criado pelo argentino Sergio Paris, ganha agora versão on-line porque a quantidade de casos da Covid-19 aumentou. ESPETÁCULO virtual reúne artistas de cinco países, incluindo o Brasil. Disponível em: <https://www.diariodaamazonia.com.br>. Acesso em: 6 dez. 2020. (adaptado)

**No trecho destacado “espetáculo de improvisação on-line com um elenco internacional”, a função da vírgula é**

- (A) isolar um aposto.
- (B) isolar um adjunto adverbial.
- (C) delimitar o sujeito da oração principal.
- (D) distinguir o complemento da oração principal.

## **MATEMÁTICA – questões de 11 a 20**

### **QUESTÃO 11**

Juan e Maura estão envolvidos em um jogo matemático, onde utilizam cartas com informações. A dinâmica do jogo é simples: quem pega a carta lê em voz alta o seu conteúdo para que o outro jogador possa responder. Juan escolheu uma carta que tinha a seguinte descrição:

Há três números em progressão geométrica:  $x$ , 27 e  $y$ .  
Qual é o valor da média geométrica desses três números?

**Após refletir um pouco, Maura deu a resposta correta. Qual foi a resposta dada por Maura?**

- (A) 3
- (B) 9
- (C) 27
- (D) 45

### QUESTÃO 12

Uma escola com 72 meninos e 84 meninas pretende realizar uma campanha de conscientização sobre a importância do cuidado com os animais em situação de rua nos principais bairros. Para atingir esse objetivo, a escola planeja dividir os estudantes em grupos, de modo que cada grupo contenha a mesma quantidade de estudantes.

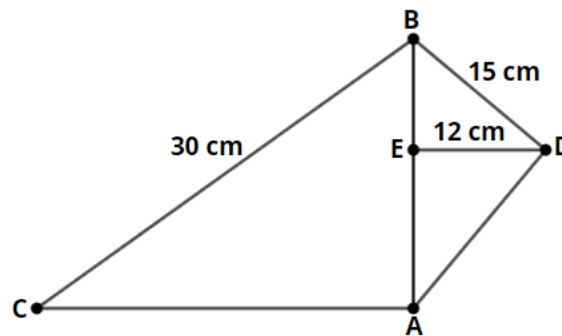
Qual é o número máximo de estudantes que cada grupo poderá ter?

- (A) 6 estudantes
- (B) 12 estudantes
- (C) 18 estudantes
- (D) 24 estudantes

### QUESTÃO 13

Observe as informações e a figura abaixo:

- $\widehat{BAC} = 90^\circ$
- $\widehat{BDC} = 90^\circ$
- $\overline{DE}$  é altura relativa ao lado  $\overline{AB}$ .
- $\overline{BC} = 30 \text{ cm}$
- $\overline{BD} = 15 \text{ cm}$
- $\overline{DE} = 12 \text{ cm}$



Quanto mede o lado  $\overline{AC}$ ?

- (A)  $\sqrt{55} \text{ cm}$
- (B)  $5\sqrt{11} \text{ cm}$
- (C)  $5\sqrt{13} \text{ cm}$
- (D)  $7\sqrt{11} \text{ cm}$

### QUESTÃO 14

Sejam  $m$  e  $n$  as raízes da equação  $5x^2 - 13x + 7 = 0$ .

Qual é o valor de  $(mn)^2 - 3(m + n)$ ?

- (A)  $-\frac{146}{5}$
- (B)  $-\frac{146}{25}$
- (C)  $-\frac{6}{5}$
- (D)  $\frac{146}{25}$

### QUESTÃO 15

Sejam  $x$ ,  $y$  e  $z$  números primos consecutivos, onde  $x > y > z > 2$ . Definindo os números naturais  $m$ ,  $n$  e  $r$  como sendo:

$$m = x + y + z$$

$$n = z(y - x)$$

$$r = x^{y+z}.$$

Diante dessas condições, é correto afirmar que:

- (A) Os números  $m$ ,  $n$  e  $r$  são naturais pares.
- (B) Os números  $m$ ,  $n$  e  $r$  são naturais ímpares.
- (C) Os números  $m$  e  $r$  são naturais ímpares e o  $n$  é natural par.
- (D) Os números  $m$  e  $r$  são naturais ímpares e o  $n$  é inteiro par e negativo.

**QUESTÃO 16**

A figura 1 representa esboço do gráfico da função dada por  $f(x) = a^x + b$ , com  $a \neq 0$  e  $a > 1$ . A figura 2 representa esboço do gráfico da função dada por  $g(x) = m$ .

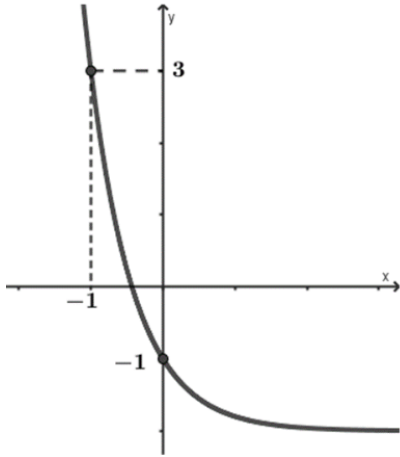


Figura 1

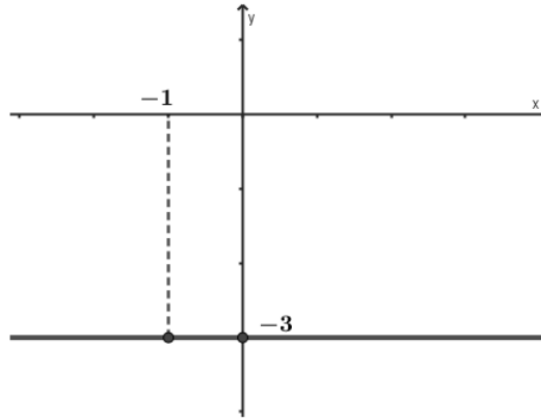


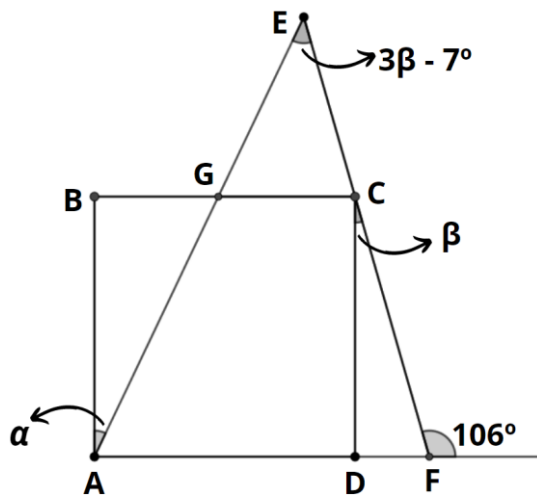
Figura 2

Seja a função  $h(x) = 3f(x) - [g(x)]^2$ . Nessas condições, a função  $h(x)$  é dada por:

- (A)  $h(x) = \left(\frac{3}{5}\right)^x - 9$
- (B)  $h(x) = \left(\frac{3}{5}\right)^x - 15$
- (C)  $h(x) = 3\left(\frac{1}{5}\right)^x - 9$
- (D)  $h(x) = 3\left(\frac{1}{5}\right)^x - 15$

**QUESTÃO 17**

Na figura a seguir  $ABCD$  é quadrado e  $CD \perp AF$ .



Qual é o valor do ângulo  $\alpha$ ?

- (A)  $25^\circ$
- (B)  $41^\circ$
- (C)  $65^\circ$
- (D)  $74^\circ$



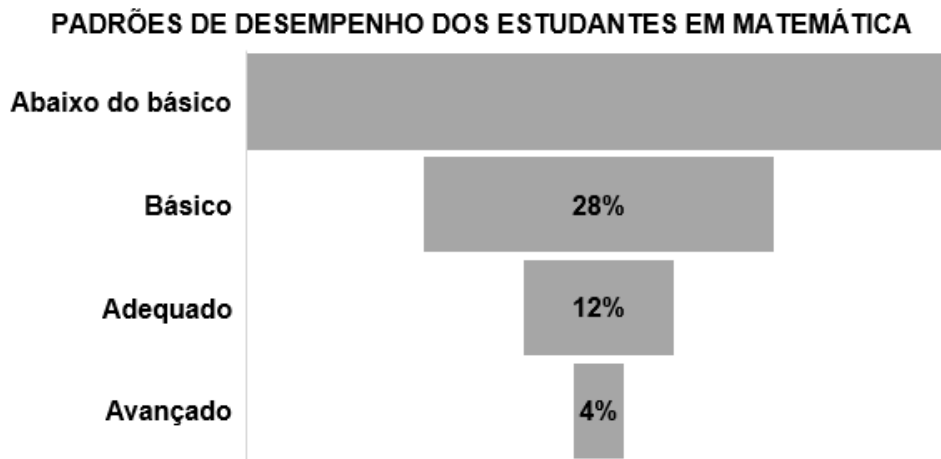
### **QUESTÃO 18**

Dada a função  $f: \mathbb{R} \rightarrow \mathbb{R}$  tal que  $f(x) = x^5 - 2x^3 - \frac{1}{4}x$ , pode-se afirmar que:

- (A) É uma ímpar e sobrejetora.
- (B) É uma função par e bijetora.
- (C) É uma função par e injetora.
- (D) É uma função ímpar e injetora.

### **QUESTÃO 19**

Uma escola de educação básica realizou uma avaliação diagnóstica com o objetivo de verificar os padrões de desempenho dos estudantes em Matemática. Após a avaliação, foi feita uma tabulação conforme o gráfico abaixo:



Sabe-se que apenas 32 estudantes estão com padrão de desempenho avançado. Quantos estudantes apresentaram desempenho abaixo do básico?

- (A) 800
- (B) 448
- (C) 356
- (D) 56

### **QUESTÃO 20**

Geane adquiriu um terreno com as dimensões de 10 metros por 25 metros e deseja construir um muro de 2,30 metros de altura em volta do terreno. Além disso, ela pretende instalar um portão na parte frontal com as dimensões de 3 metros por 2,10 metros.

Para a construção do muro, um pedreiro sugeriu o uso de blocos com 8 furos de 9 cm x 19 cm x 19 cm. Quantos desses blocos aproximadamente Geane deverá adquirir para a construção do muro?

- (A) 4285
- (B) 4200
- (C) 4195
- (D) 4000

**QUESTÃO 21**

A Lei Nº 8.662 de 7 de julho de 1993, dispõe sobre a profissão de assistente social e rege a atuação profissional. A designação de assistente social é privativa aos habilitados na forma da lei, e só poderão exercer a profissão:

I- Os possuidores de diploma de graduação em Serviço Social, expedido pelo estabelecimento de nível superior oficialmente reconhecido pelo Ministério da Educação.

II- O exercício da profissão de assistente social requer prévio registro nos Conselhos Regionais e no Conselho Federal de Serviço Social.

III- Os possuidores de diploma de curso superior em Serviço Social, em nível de graduação ou equivalente, expedido por estabelecimento de ensino sediado em países estrangeiros, conveniado ou não com o governo brasileiro, desde que devidamente revalidado e registrado em órgão competente no Brasil.

**É correto o que se afirma em:**

(A) I, apenas

(B) II, apenas

(C) III, apenas

(D) I e III, apenas

**QUESTÃO 22**

O Serviço Social no Brasil, emergiu na década de 1930, com o Capitalismo Monopolista, período marcado pelo processo de industrialização e formação da classe operária. Nesse sentido, a profissão surge para responder a uma demanda social que exigia respostas além da caridade.

**Assinale a alternativa que não se relaciona com o contexto do surgimento do Serviço Social no Brasil.**

(A) Questão Social

(B) Políticas Sociais

(C) Estado, Empresariado e Igreja

(D) Organização da caridade e evolução da ajuda

**QUESTÃO 23**

Marilda Vilela Yamamoto é autora da obra “**O Serviço Social na Contemporaneidade**” (2006). A autora afirma que “*os novos tempos de acumulação do capital não é parceira da equidade, nem rima com igualdade, verifica-se o agravamento das múltiplas expressões da questão social, base sócio-histórica de requisição da profissão.*”

**Para a autora, um dos maiores desafios que o assistente social vive na atualidade é o:**

(A) conhecimento da teoria e legislação da profissão.

(B) alinhamento da teoria e prática no fazer profissional.

(C) desmonte das políticas públicas e sociais nos tempos atuais, que rege o Capitalismo Monopolista excludente.

(D) desenvolvimento da capacidade de decifrar a realidade e construir propostas de trabalho capazes de preservar e efetivar direitos.

**QUESTÃO 24**

O planejamento é uma ferramenta utilizada com frequência no cotidiano do profissional assistente social. A autora Myrian Veras Batista, em sua obra “Planejamento Social” (2013), apresenta o planejamento social como um processo racional e também político.

**Analise e marque a alternativa que apresenta as fases metodológicas do processo de planejamento.**

- (A) Reflexão, decisão, ação e retomada da reflexão
- (B) Marco referencial, diagnóstico e programação
- (C) Anteprojeto, plano e avaliação
- (D) Reflexão, decisão e ação

### **QUESTÃO 25**

**O Serviço Social é uma profissão regulamentada pela Lei Federal Nº 8.662, de 7 de julho de 1993, inscrita na divisão social e técnica do trabalho, atua nas mais diversas políticas públicas e tem com matéria-prima e objeto de intervenção do trabalho a(s):**

- (A) múltiplas expressões da questão social
- (B) pobreza e desigualdade social
- (C) classe trabalhadora
- (D) políticas públicas

### **QUESTÃO 26**

Por meio da Resolução CFESS nº 273 de 13 de março de 1993, foi aprovado o novo Código de Ética do Assistente Social que marca um importante momento da categoria no rompimento com a herança histórica tradicional de ética conservadora, nega o princípio da neutralidade e defende o compromisso com a classe trabalhadora.

**Dentre os princípios fundamentais elencados a seguir, o Código traz uma categoria com valor ético central. Assinale-o.**

- (A) Cidadania
- (B) Liberdade
- (C) Democracia
- (D) Equidade e justiça social

### **QUESTÃO 27**

A planificação é um processo de sistematização e deliberações que se expressam em planos, programas e projetos, que representam graus e níveis de decisões diferentes.

Enumere a segunda coluna, de acordo com a primeira.

- (1) Plano                    ( ) É o documento mais operativo do planejamento, que detalha por setor, a política, as diretrizes, metas e medidas instrumentais.
- (2) Programa            ( ) Refere-se à apresentação de alternativas singulares de intervenção, com iniciativas de menor âmbito de atuação e maior grau de detalhamento.
- (3) Projeto                ( ) Delineia as decisões de caráter geral, suas grandes linhas políticas, as estratégias, as diretrizes e precisa responsabilidades.

**Marque a sequência correta.**

- (A) 2, 3 e 1
- (B) 1, 2 e 3
- (C) 3, 1 e 2
- (D) 3, 2 e 1

### **QUESTÃO 28**

Em 2009, uma publicação do Conselho Federal de Serviço Social - CFESS, apresenta uma série de discussões acerca dos espaços sócio-ocupacionais do exercício profissional do assistente social. Em relação

ao Serviço Social nas empresas capitalistas, destaca-se as áreas de gestão de recursos humanos, programas participativos, desenvolvimento de equipes, ambiência organizacional, qualidade de vida no trabalho, voluntariado, ação comunitária, certificado social, educação ambiental, entre outras.

**Julgue os itens a seguir e marque a alternativa incorreta.**

- (A) O trabalho desenvolvido pelo Serviço Social nas empresas, mantém o caráter educativo voltado para as mudanças de hábitos, atitudes e comportamentos do trabalhador, objetivando a sua adequação ao processo de produção.
- (B) O assistente social exerce um papel de mediador nas relações empregado-empresa, implementando programas integrativos que contribuem para intensificação do controle e disciplinamento dos trabalhadores.
- (C) O assistente social possui uma intervenção pedagógica na propagação da mútua colaboração entre empregados e empregadores e na neutralização das tensões inerentes na relação capital trabalho.
- (D) O assistente social no exercício profissional nas empresas privadas tem total autonomia, tendo em vista a lei de regulamentação profissional e o código de ética.

**QUESTÃO 29**

O art. 7º da Lei nº 8.662 de 07 de julho de 1993, traz em seu arcabouço o conjunto CEFSS/CRESS, como entidade com personalidade jurídica e forma federativa, com objetivo básico de disciplinar e defender o exercício da profissão de Assistente Social em todo território nacional.

Compete ao Conselho Federal de Serviço Social - CFESS:

- I- Organizar e manter o registro profissional dos assistentes sociais.
- II- Funcionar como Tribunal Superior de Ética Profissional;
- III- Estabelecer os sistemas de registro dos profissionais habilitados;
- IV- Aplicar as sanções previstas no Código de Ética profissional.

**Após analisar os itens, assinale a alternativa correta.**

- (A) Somente a proposição II está correta.
- (B) Todas as proposições estão corretas.
- (C) Somente as proposições II e III estão corretas.
- (D) Somente as proposições I e IV estão corretas.

**QUESTÃO 30**

No Brasil, a Reforma Psiquiátrica evocou mudanças expressivas, sobretudo no modelo de assistência à saúde mental, modificou o modelo de saúde trazendo avanços no tratamento à pessoa com transtorno mental, apresentando, portanto, diversas demandas voltadas ao Serviço Social.

Sobre os avanços da Reforma Psiquiátrica, analise os itens a seguir.

- I – A Criação dos Centros de Atenção Psicossocial- CAPS.
- II – Fechamento gradual de Manicômios e Hospícios.
- III - Promulgação da lei nº 10.216 de 06 de abril de 2001.

**Indique a alternativa correta.**

- (A) As afirmativas I e II estão corretas.
- (B) As afirmativas I e III estão corretas.
- (C) Nenhuma das alternativas está correta.
- (D) As alternativas I, II e III estão corretas.

**QUESTÃO 31**

O trabalhador e a sua família sempre foram alvo predominante do exercício profissional do assistente social em todos os espaços ocupacionais desde os primórdios da profissão. De acordo com as concepções de Mito

(2003), julgue os itens a seguir e marque a alternativa que corrobora com a definição de “Família” na atualidade.

I- É um espaço complexo e contraditório, ao mesmo tempo que é lugar de proteção, cuidado, e socialização, é também, espaço de reprodução de conflitos e desigualdades.

II- É também uma construção pública e tem um importante papel na estruturação da sociedade em seus aspectos sociais, políticos e econômicos.

III- A família contemporânea caracteriza-se pela presença cada vez mais reconhecida de suas diferentes composições.

**É correto o que se afirma em:**

(A) Apenas I

(B) I, II e III

(C) Apenas I e III

(D) Apenas II e III

### **QUESTÃO 32**

Acerca da Política Nacional de Saúde do Trabalhador e da Trabalhadora (2012) e a intervenção profissional do assistente social, julgue os itens a seguir como verdadeiro (V) ou falso (F).

( ) O assistente social que compõe a equipe interdisciplinar na área da saúde do trabalhador deve ter a competência de entender e agir sobre as relações que permeiam o processo de saúde-doença e o trabalho.

( ) Cabe ao assistente social que trabalha em programas de prevenção e promoção de saúde do trabalhador, ajustar os trabalhadores ao cotidiano laboral em prol de sua qualidade de vida na instituição.

( ) A participação em investigações que estabeleçam relação entre as condições de trabalho e o favorecimento de determinadas patologias não deve ser exercida como uma ação profissional dos assistentes sociais, por não caracterizar uma especificidade profissional.

**Assinale a sequência correta.**

(A) V, F, V

(B) V, F, F

(C) F, V, V

(D) F, F, F

### **QUESTÃO 33**

Na década de 1960, inicia-se um movimento Latino-Americano no Serviço Social, chamado de Movimento de Reconceituação do Serviço Social, como um processo de revisão às propostas teóricas-metodológicas da profissão. Netto (2008), em seu livro “Ditadura e Serviço Social” afirma que esse movimento se deu a partir de três direções.

**Marque a alternativa que apresenta essas três direções.**

(A) Messianismo, Fatalismo e Humanismo.

(B) Seminário de Araxá, Seminário de Teresópolis e Seminário de Sumaré.

(C) Perspectiva Modernizadora, Reatualização do Conservadorismo e Intenção de Ruptura.

(D) Perspectiva Modernizadora, Atualização do Conservadorismo e Ruptura do Serviço Social Conservador.

### **QUESTÃO 34**

É função privativa do assistente social a realização de vistorias, perícias técnicas, laudos periciais, informações, pareceres, ou seja, qualquer manifestação técnica, sobre matéria de Serviço Social.

**Considerando a atuação em equipes multiprofissionais, o assistente social deverá, exceto:**

(A) garantir a especificidade de sua área de atuação.

- (B) respeitar as normas e limites legais, técnicos e normativos das outras profissões.
- (C) quebrar o sigilo profissional considerando a atuação em equipes multiprofissionais.
- (D) destacar a sua área de conhecimento separadamente, delimitar o âmbito de sua atuação, seu objeto, instrumentos utilizados, análise social.

### **QUESTÃO 35**

Segundo Yolanda Guerra, a Instrumentalidade é uma categoria reflexiva capaz de apontar diversas formas de inserção nos espaços sócio-ocupacionais e as competências e requisições profissionais. Baseado na autora, a intervenção profissional do assistente social é constitutiva de diferentes dimensões articuladas.

Associe as colunas

I- Dimensão Teórica Metodológica

II- Dimensão Técnico Operativa

III- Dimensão Ética Política

- É a dimensão que dá visibilidade social à profissão, mas não a coloca num patamar de superioridade entre as demais.
- É nesta dimensão que ocorre a intervenção profissional e tem relação com o arcabouço que o Serviço Social utiliza para analisar a realidade.
- Essa dimensão defende uma intervenção comprometida com o atual projeto ético-político do Serviço Social.

**A sequência correta é:**

- (A) I, III, II
- (B) II, III, I
- (C) II, I, III
- (D) III, II, I

### **CONHECIMENTOS LOCAIS E ATUALIDADES – questões de 36 a 40**

**Leia o texto para responder às questões 36 e 37.**

#### **HISTÓRIA DA CIDADE DE FRANCISCO MACEDO**



**IMAGEM:** Infnewss – 2022

Francisco Macedo teve origem com a chegada da família do Sr. (...), filho da Sra. (...), que se instalou às margens do Rio Curimatá, onde criou a Fazenda Canabrava, nome este que perdurou por várias décadas, sendo, em 1958, elevado à categoria de Povoado através da Lei nº. 8410.

Só a partir do ano de 1995, com o desmembramento e emancipação política, a antiga Canabrava deixou de fazer parte do município de Padre Marcos tornando-se independente e passando assim a chamar-se Francisco Macedo, nome dado em homenagem ao Ex-Prefeito de Padre Marcos e Médico, Dr. Francisco Luís de Macedo.

#### Formação Administrativa

Elevado à categoria de município e distrito com a denominação de Francisco Macedo, pela Lei Estadual nº (...), de 14-12-1995, desmembrado de Padre Marcos. Sede no atual distrito de Francisco Macedo (ex-povoado). Constituído do distrito sede. Instalado em 01-01-1997. Em divisão territorial datada de 2001, o município é constituído do distrito sede. Assim permanecendo em divisão territorial datada de 2007.

Disponível em: [https://www.cidadesdomeubrasil.com.br/pi/francisco\\_macedo](https://www.cidadesdomeubrasil.com.br/pi/francisco_macedo). Acesso em: 11.jul.23.

### **QUESTÃO 36**

**A respeito dos patriarcas que criaram a fazenda, hoje cidade de Francisco Macêdo, marque a alternativa que preenche corretamente os parênteses do texto acima.**

- (A) Sr. Valério Coelho Rodrigues, filho da Sra. Maria Antão de Alencar Bezerra
- (B) Sr. Francisco Luís de Macêdo, filho da Sra. Domiciana Vieira de Alencar
- (C) Sr. Pe. Marcos de Araújo Costa, filho da Sra. Maria Rodrigues Santana
- (D) Sr. Joaquim Antão de Carvalho, filho da Sra. Bárbara de Alencar

### **QUESTÃO 37**

**Francisco Macêdo foi elevado à categoria de município através de qual Lei Estadual?**

- (A) Lei nº 6710, de 14-12-1995
- (B) Lei nº 5910, de 14-12-1995
- (C) Lei nº 4810, de 14-12-1995
- (D) Lei nº 3640, de 14-12-1995

### **QUESTÃO 38**

O que é PIB dos municípios?



O que é o PIB

O PIB é a soma de todos os bens e serviços finais produzidos por um país, estado ou cidade, geralmente em um ano. Todos os países calculam o seu PIB nas suas respectivas moedas. O PIB do Brasil em 2022, por exemplo, foi de R\$ 9,9 trilhões.

**De acordo com o dados do Instituto Brasileiro de Geografia e Estatística – IBGE (2020), o PIB de Francisco Macêdo, corresponde a:**

- (A) R\$ 10.864,74 PIB per capita
- (B) R\$ 10.101,85 PIB per capita
- (C) R\$ 9.440,74 PIB per capita
- (D) R\$ 7.447,75 PIB per capita

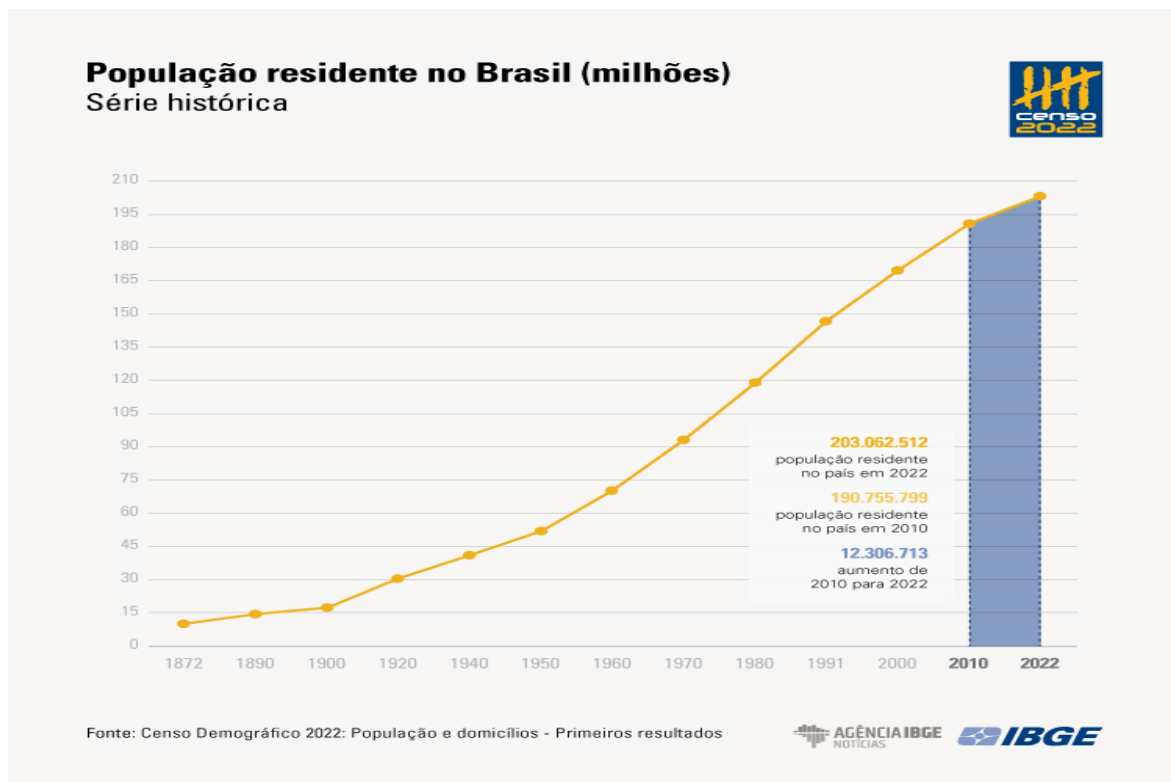
## QUESTÃO 39

### Censo 2022

#### DE 2010 A 2022, POPULAÇÃO BRASILEIRA CRESCE 6,5% E CHEGA A 203,1 MILHÕES

Em 1º de agosto de 2022, o Brasil tinha 203.062.512 habitantes. Desde 2010, quando foi realizado o Censo Demográfico anterior, a população do país cresceu 6,5%, ou 12.306.713 pessoas a mais. Isso resulta em uma taxa de crescimento anual de 0,52%, a menor já observada desde o início da série histórica iniciada em 1872, ano da primeira operação censitária do país. Os dados são dos primeiros resultados do Censo Demográfico de 2022, divulgados hoje (28) pelo IBGE.

Nos 150 anos que separam a primeira operação censitária da última, o Brasil aumentou a sua população em mais de 20 vezes: ao todo, um acréscimo de 193,1 milhões de habitantes. O maior crescimento, em números absolutos, foi registrado entre as décadas de 70 e 80, quando houve uma adição de 27,8 milhões de pessoas. Mas a série histórica do Censo mostra que a média anual de crescimento vem diminuindo desde a década de 60. “Em 2022, a taxa de crescimento anual foi reduzida para menos da metade do que era em 2010 (1,17%)”, afirma o coordenador técnico do Censo, Luciano Duarte.



Disponível em: <https://agenciadenoticias.ibge.gov.br/agencia-noticias/2012-agencia-de-noticias/noticias/37237-de-2010-a-2022-populacao-brasileira-cresce-6-5-e-chega-a-203-1-milhoes>. Acesso em: 11.jul. 23.

**De acordo com o Censo demográfico (2022), a população de Francisco Macêdo é de 2.929 pessoas, apresentando Densidade Demográfica de**

- (A) 17,7 habitante por quilometro quadrado.
- (B) 16,34 habitante por quilometro quadrado.
- (C) 19,01 habitante por quilometro quadrado.
- (D) 12,36 habitante por quilometro quadrado.

## QUESTÃO 40

### PRÉDIO MAIS ALTO DO BRASIL É FINALIZADO EM BALNEÁRIO CAMBORIÚ

Balneário Camboriú, no litoral norte de Santa Catarina, recebeu, (...), o edifício mais alto do Brasil em todas as categorias e o maior residencial de toda a América Latina. O prédio foi entregue pela



construtora FG, com apartamentos divididos em 84 pavimentos, no valor médio de R\$ 12 milhões, e 290 metros de altura.

Além do valor das unidades do imóvel, os quais todos já foram vendidos, a construção tem números ainda mais impressionantes. Foram utilizadas mais de 9 mil toneladas de aço, 5 mil toneladas de contrapiso e reboco e cerca de 25 mil metros cúbicos de concreto.

Há apenas dois apartamentos em cada um dos 84 andares do (...). São 70 habitáveis por moradores e 20 reservados para área de lazer.

Cinco elevadores de última geração, de alta performance, foram instalados no local para dar conta dos 290m de altura, com direito a "velocidade a jato" de cinco metros por segundo. Este poderio do equipamento faz com que a "viagem" entre os blocos seja de cinco metros por segundo.



**Foto:** Reprodução Google

Construtora responsável investiu mais de R\$ 650 milhões no projeto, que estava em execução desde 2007.

O presidente e cofundador da FG, Jean Graciola, destacou o comprometimento de toda a equipe que participou da construção.

— O (...) é a realização de um sonho, uma obra marcante em nossa trajetória. Um sonho que começou lá em 2007 com a aquisição do terreno. Crescemos como empresa, buscamos tecnologias, parcerias, rodamos o mundo em busca de novidades e também investimos no desenvolvimento de processos para o avanço de toda a cadeia produtiva — relatou.

#### Curiosidades sobre o Edifício

1. É o edifício mais alto do Brasil, entre todas as categorias, e o maior residencial da América Latina.
2. É o 32º prédio residencial mais alto do mundo.
3. A construção integra o projeto de transformar o skyline (linha do horizonte) de Balneário Camboriú.
4. 2 mil colaboradores se dedicaram à realização e entrega da obra.
5. Os elevadores deste empreendimento percorrem o prédio em menos de 1 minuto.

Disponível em: <https://gauchazh.clicrbs.com.br/economia/noticia/2022/12/predio-mais-alto-do-brasil-e-finalizado-em-balneario-camboriu-clby1bg5d00a70182p4pn56d4.html>. Acesso em: 11.jul.2023.

#### O nome do edifício a que a matéria se refere é

- (A) Orion Business & Health Complex
- (B) Yachthouse by Pininfarina
- (C) Infinity Coast
- (D) One Tower