



**EDITAL Nº 01/2023 - SELEÇÃO SIMPLIFICADA DE VAGAS PARA PREENCHIMENTO DE CARGOS TEMPORÁRIOS DE EXCEPCIONAL INTERESSE PÚBLICO, PARA ATENDER À DEMANDA MUNICIPAL DA PREFEITURA MUNICIPAL DE FRANCISCO MACÊDO – PI**



## **CADERNO DE PROVAS**

### **PROFESSOR**

**Editais Nº. 01/2023 – Prefeitura Municipal de Francisco Macêdo - PI**

**06 de agosto de 2023**

#### **ORIENTAÇÕES IMPORTANTES**

**01** - Este caderno contém 40 questões, numeradas de 1 a 40, do tipo múltipla escolha, dispostas da seguinte maneira:

- a) questões de 1 a 10, relativas à Língua Portuguesa;
- b) questões de 11 a 20, relativas à Matemática;
- c) questões de 21 a 35, relativas a Conhecimentos Específicos do Cargo;
- d) questões de 36 a 40, relativas a Conhecimentos Locais e Atualidade.

**02** - Verifique se a quantidade e a ordem das questões do seu CADERNO DE QUESTÕES estão de acordo com as informações anteriores.

**03** - Confira se o caderno contém falhas: folha em branco, má impressão, páginas trocadas, numeração errada, etc. Encontrando falhas, levante a mão. O fiscal o atenderá e trocará o seu caderno.

**04** - Cada questão tem 4 (quatro) alternativas (A - B - C - D). Apenas 1 (uma) resposta é correta. Não marque mais de uma resposta para a mesma questão, nem deixe nenhuma delas sem resposta. Se isso acontecer, a questão será anulada.

**05** - Transcreva para a folha de respostas, com caneta de tinta azul ou preta, todas as respostas marcadas na prova. Assinale a resposta certa, preenchendo toda a área.

**06** - Tenha cuidado na marcação do Cartão-resposta, pois ele não será substituído em hipótese alguma.

**07** - Confira e assine o Cartão-resposta antes de entregá-lo ao Fiscal. **NA FALTA DA ASSINATURA, O CANDIDATO SERÁ ELIMINADO DO CERTAME.**

**08** - O candidato assinará a ATA DE PRESENÇA, conforme o cargo ao qual concorre, bem como registrará a DIGITAL na mesma.

**09** - Após DUAS HORAS do início das provas, o candidato poderá retirar-se da sala de aplicação de provas, sem levar este caderno, que será postado no site.

**10** - Ao sair, o candidato entregará ao fiscal o CARTÃO-RESPOSTA.

**11** - Os três últimos candidatos só poderão sair juntos e após assinar a ata de registro.

**12** - Esta prova tem a duração de 3 (TRÊS) HORAS.

**13** - O gabarito será divulgado conforme cronograma anexo ao edital.

**OBS.:** Candidatos que possuem cabelos longos deverão deixar as orelhas totalmente descobertas durante a realização das provas. É proibido o uso de boné e viseira. Não é permitido ao candidato utilizar ou portar, mesmo que desligados, durante a realização do teste, telefones celulares, máquinas e/ou relógios de calcular, bem como fones de ouvido ou fonte de consulta de qualquer espécie.

**AGUARDE A ORDEM DO FISCAL PARA ABRIR ESTE CADERNO DE QUESTÕES.**

01	02	03	04	05	06	07	08	09	10
11	12	13	14	15	16	17	18	19	20
21	22	23	24	25	26	27	28	29	30
31	32	33	34	35	36	37	38	39	40

**QUESTÃO 1**

**SONETO DE FIDELIDADE**

De tudo, ao meu amor serei atento  
Antes, e com tal zelo, e sempre, e tanto  
Que mesmo em face do maior encanto  
Dele se encante mais meu pensamento.

Quero vivê-lo em cada vão momento  
E em seu louvor hei de espalhar meu canto  
E rir meu riso e derramar meu pranto  
Ao seu pesar ou seu contentamento.

E assim, quando mais tarde me procure  
Quem sabe a morte, angústia de quem vive  
Quem sabe a solidão, fim de quem ama

Eu possa me dizer do amor (que tive):  
Que não seja imortal, posto que é chama  
Mas que seja infinito enquanto dure.

Vinícius de Moraes

**De acordo com o texto, admite-se de sua leitura que**

- (A) desenvolve indiretamente o tema do amor.
- (B) faz da morte o segundo maior tema.
- (C) ter amado é um grande privilégio.
- (D) desenvolve raciocínio aleatório.

**QUESTÃO 2**



Disponível em: <https://lh3.googleusercontent.com/proxy/CKhEzc2BZJpUvnjMinzO9uY6bY5OyQqSPg5t7s3kB6VzBd7mJRdHgA9aG6bYr0S7YD2N373dgW8jhUZXYi0pBDjJmTx9Yef3uSxBe09cUIbO>. Acesso em: 23 fev. 2021.

**Analisando a tirinha acima, percebe-se que o humor deriva da**

- (A) apresentação de um conjunto de novas tecnologias.
- (B) relação entre real e virtual na formulação dos canais de TV.
- (C) identificação da televisão como um símbolo do atraso tecnológico.
- (D) contradição da personagem de buscar o “real” sem perceber a realidade que o circunda.

### QUESTÃO 3



GOVERNO DO ESTADO DE SÃO PAULO. Campanha incentiva a direção responsável no verão. *Respeito à vida*, 28 nov. 2018. Disponível em: <http://www.respeitoavida.sp.gov.br>. Acesso em: 20 maio 2022.

No cartaz da campanha de conscientização sobre a direção responsável, há o uso de uma construção polissêmica expressa por meio do(a)

- (A) emprego do modo subjuntivo na chamada da campanha.
- (B) utilização de hashtags na construção da imagem publicitária.
- (C) exploração do paralelismo entre o animal foca e o verbo “focar”.
- (D) uso de gírias como “fique off” para a transmissão da mensagem.

### QUESTÃO 4

Leia, a seguir, o título e o lide de uma notícia.

## **Sextou com tempo instável e previsão de chuva em todo o ES**

Na região sul, céu encoberto e chuva ao longo do dia.  
Nas áreas menos elevadas: temperatura mínima de  
21 °C e máxima de 30 °C.

SEXTOU com tempo instável e previsão de chuva em todo o ES. *Aqui notícias*, 23 dez. 2022. Disponível em: <https://www.aquinoticias.com>. Acesso em: 27 dez. 2022.

Ao longo da sua evolução histórica, a língua portuguesa tem se mostrado uma manifestação cultural variável e adaptável, na qual diferentes palavras e termos são criados para atender às necessidades comunicativas de seus falantes. Muitas dessas criações decorrem de palavras já existentes na língua.

Indique a alternativa que descreve o processo de formação do neologismo “sextou”, conforme o sentido empregado no título da notícia.

- (A) A aglutinação de palavras, com alterações na estrutura delas, destaca o aspecto sensacionalista da notícia ao acentuar o tom de exagero.

- (B) A inserção de um prefixo em uma base nominal que indica um dia da semana produz um caráter atual para a manchete devido à informalidade do termo.
- (C) A composição de radicais por justaposição contribui para a comicidade do texto ao transpor um vocabulário típico da internet para o campo jornalístico.
- (D) A derivação sufixal, com o acréscimo de uma desinência verbal a um radical, amplia o alcance da temática ao tornar o título mais convidativo ao leitor contemporâneo.

### **QUESTÃO 5**

[...] Em perspectiva restrita, a expressão *Literatura Indígena* tem sido utilizada para designar aqueles textos editados e reconhecidos pelo chamado sistema literário (autores, público, críticos, mercado editorial, escolas, programas governamentais, legislação), como sendo de autoria indígena. Um marco importante se dá em 1980, ano de publicação do considerado primeiro livro de autoria indígena com tais características, intitulado *Antes o Mundo não Existia*, de Umúsin Panlõn & Tolamã Kenhíri, pertencentes ao povo Desâna, do Alto Rio Negro/AM. A partir das licenciaturas indígenas, assistimos, na década de 1990, ao incremento dessa produção editorial.

Literatura indígena. In: FRADE, I. S. A. S.; VAL, M. G. C.; BREGUNCI, M. G. C. (org.) Glossário Ceale. Belo Horizonte: Faculdade de Educação da UFMG, [s.d.]. Disponível em: <http://ceale.fae.ufmg.br>. Acesso em: 14 mar. 2016.

**O verbo assistir, no último período do excerto, apresenta exatamente a mesma regência e, portanto, o mesmo sentido que em:**

- (A) Muitas pessoas assistiram os feridos no acidente entre o ônibus e o carro de passeio.
- (B) Assistimos a um belo espetáculo no Teatro Municipal, na semana passada.
- (C) Assiste aos cidadãos o direito de se alimentar e ter educação.
- (D) Assistimos numa bela cidade histórica.

### **QUESTÃO 6**

#### **Todas as manhãs**

Todas as manhãs acoito sonhos  
e acalento entre a unha e a carne  
uma agudíssima dor

Todas as manhãs tenho os punhos  
sangrando e dormentes  
tal é a minha lida cavando,  
cavando torrões de terra,  
até lá, onde os homens enterram  
a esperança roubada de outros homens.

Todas as manhãs junto ao nascente dia  
ouço a minha voz-banzo,  
âncora dos navios de nossa memória.  
E acredito, acredito sim  
que os nossos sonhos protegidos  
pelos lençóis da noite  
ao se abrirem um a um  
no varal de um novo tempo  
escorrem as nossas lágrimas  
fertilizando toda a terra  
onde negras sementes resistem  
reamanhecendo esperanças em nós.

EVARISTO, Conceição. Poemas da recordação e outros movimentos. Rio de Janeiro: Malê, 2017. p. 13.

Os termos sublinhados em “onde negras sementes resistem / reamanhecendo esperanças em nós.” (versos 20 e 21), pertencem, respectivamente, à mesma classe gramatical dos termos sublinhados em

- (A) “ouço a minha voz-banzo” / “tal é a minha lida”.
- (B) “escorrem as nossas lágrimas” / “sangrando e dormentes”.
- (C) “E acredito, acredito sim”. / “até lá, onde os homens enterram”.
- (D) “Todas as manhãs junto ao nascente dia” / “pelos lençóis da noite”.

### **QUESTÃO 7**

Em um mundo conectado globalmente, produtos como o couro proveniente de gado e a lã de ovelhas tornaram-se uma fonte séria de desmatamento, ao passo que fazendas de peles de animais como martas, visons e raposas configuram grande risco biológico para a saúde humana pelo potencial de disseminação de doenças zoonóticas.

GONZALES, Jenny. Moda sustentável: os biomateriais que estão substituindo couros e peles. Ecoa. 31 maio 2022. Disponível em: <https://www.uol.com.br>. Acesso em: 31 maio 2022. (adaptado)

No trecho, a expressão “grande risco biológico” é objeto do verbo “configuram”, o que indica que esse verbo é classificado como

- (A) intransitivo.
- (B) transitivo direto.
- (C) verbo de ligação.
- (D) transitivo indireto.

### **QUESTÃO 8**

[...] Ontem à noite  
Eu conheci uma guria que eu já conhecia  
De outros carnavais, com outras fantasias  
[...]

PIANO bar. Intérprete: Engenheiros do Hawaii. Compositor: Humberto Gessinger. In: VÁRIAS variáveis. Intérprete: Engenheiros do Hawaii. Rio de Janeiro: BMG/RCA Victor, 1991. 1 CD, faixa 4 (4 min).

No trecho da canção, é possível verificar a ocorrência de um tipo de variação linguística relacionada à

- (A) região geográfica do enunciador.
- (B) situação formal de comunicação.
- (C) época em que a letra foi composta.
- (D) classe social a que pertence o público da banda.

### **QUESTÃO 9**

Pronominais

Dê-me um cigarro  
Diz a gramática  
Do professor e do aluno  
E do mulato sabido  
Mas o bom negro e o bom branco  
Da Nação Brasileira  
Dizem todos os dias  
Deixa disso camarada  
Me dá um cigarro.

Oswald de Andrade\_ ANDRADE, O. Obras completas, Volumes 6-7. Rio de Janeiro: Civilização Brasileira, 1972.

Oswald de Andrade relaciona a diferença entre a colocação pronominal do primeiro e último versos com um problema social. Segundo o autor, a ênclise é uma colocação das elites que tiveram acesso à norma culta, já a próclise é a forma de uso popular.

**De acordo com a norma-padrão da língua portuguesa e com a gramática normativa, quanto à colocação pronominal, assinale a alternativa correta.**

- (A) Já que fazia-se impossível continuar as obras, desejava, ao menos, descobrir o erro em que ocorrera.
- (B) Em se tratando de dificuldades, ele sempre se portara com a maior dignidade possível.
- (C) Os presos tinham revoltado-se contra os maus-tratos.
- (D) Nada contentá-lo-á enquanto não tiver a paz interior.

### **QUESTÃO 10**

O show vai continuar. Atores de cinco países diferentes, Brasil, México, Peru, Colômbia e Portugal, uniram-se, nestes tempos de pandemia, para mostrar o novo normal nas artes. Esses 8 artistas estão levando ao mundo até este domingo, 23/8, a temporada “Mínimas Virtual”, **espetáculo de improvisação on-line com um elenco internacional**, falado em português, utilizando a plataforma Zoom. “Improvisaciones Mínimas”, espetáculo teatral que antes era visto presencialmente nos palcos de todo o mundo, criado pelo argentino Sergio Paris, ganha agora versão on-line porque a quantidade de casos da Covid-19 aumentou. ESPETÁCULO virtual reúne artistas de cinco países, incluindo o Brasil. Disponível em: <https://www.diariodaamazonia.com.br>. Acesso em: 6 dez. 2020. (adaptado)

**No trecho destacado “espetáculo de improvisação on-line com um elenco internacional”, a função da vírgula é**

- (A) isolar um aposto.
- (B) isolar um adjunto adverbial.
- (C) delimitar o sujeito da oração principal.
- (D) distinguir o complemento da oração principal.

## **MATEMÁTICA – questões de 11 a 20**

### **QUESTÃO 11**

Juan e Maura estão envolvidos em um jogo matemático, onde utilizam cartas com informações. A dinâmica do jogo é simples: quem pega a carta lê em voz alta o seu conteúdo para que o outro jogador possa responder. Juan escolheu uma carta que tinha a seguinte descrição:

Há três números em progressão geométrica:  $x$ , 27 e  $y$ .  
Qual é o valor da média geométrica desses três números?

**Após refletir um pouco, Maura deu a resposta correta. Qual foi a resposta dada por Maura?**

- (A) 3
- (B) 9
- (C) 27
- (D) 45

### QUESTÃO 12

Uma escola com 72 meninos e 84 meninas pretende realizar uma campanha de conscientização sobre a importância do cuidado com os animais em situação de rua nos principais bairros. Para atingir esse objetivo, a escola planeja dividir os estudantes em grupos, de modo que cada grupo contenha a mesma quantidade de estudantes.

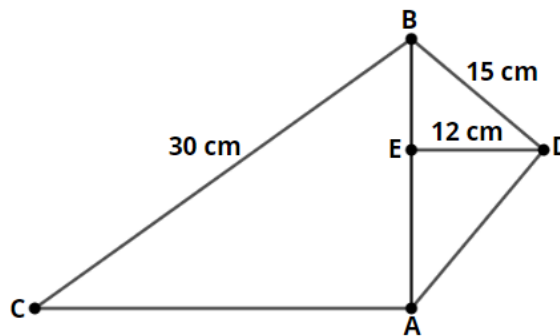
Qual é o número máximo de estudantes que cada grupo poderá ter?

- (A) 6 estudantes
- (B) 12 estudantes
- (C) 18 estudantes
- (D) 24 estudantes

### QUESTÃO 13

Observe as informações e a figura abaixo:

- $\widehat{BAC} = 90^\circ$
- $\widehat{BDC} = 90^\circ$
- $\overline{DE}$  é altura relativa ao lado  $\overline{AB}$ .
- $\overline{BC} = 30 \text{ cm}$
- $\overline{BD} = 15 \text{ cm}$
- $\overline{DE} = 12 \text{ cm}$



Quanto mede o lado  $\overline{AC}$ ?

- (A)  $\sqrt{55} \text{ cm}$
- (B)  $5\sqrt{11} \text{ cm}$
- (C)  $5\sqrt{13} \text{ cm}$
- (D)  $7\sqrt{11} \text{ cm}$

### QUESTÃO 14

Sejam  $m$  e  $n$  as raízes da equação  $5x^2 - 13x + 7 = 0$ .

Qual é o valor de  $(mn)^2 - 3(m + n)$ ?

- (A)  $-\frac{146}{5}$
- (B)  $-\frac{146}{25}$
- (C)  $-\frac{6}{5}$
- (D)  $\frac{146}{25}$

### QUESTÃO 15

Sejam  $x$ ,  $y$  e  $z$  números primos consecutivos, onde  $x > y > z > 2$ . Definindo os números naturais  $m$ ,  $n$  e  $r$  como sendo:

$$m = x + y + z$$

$$n = z(y - x)$$

$$r = x^{y+z}.$$

Diante dessas condições, é correto afirmar que:

- (A) Os números  $m$ ,  $n$  e  $r$  são naturais pares.
- (B) Os números  $m$ ,  $n$  e  $r$  são naturais ímpares.
- (C) Os números  $m$  e  $r$  são naturais ímpares e o  $n$  é natural par.
- (D) Os números  $m$  e  $r$  são naturais ímpares e o  $n$  é inteiro par e negativo.

**QUESTÃO 16**

A figura 1 representa esboço do gráfico da função dada por  $f(x) = a^x + b$ , com  $a \neq 0$  e  $a > 1$ . A figura 2 representa esboço do gráfico da função dada por  $g(x) = m$ .

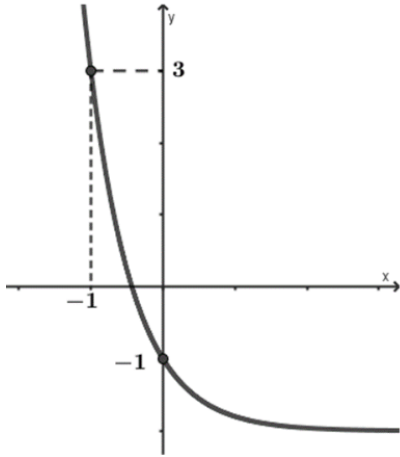


Figura 1

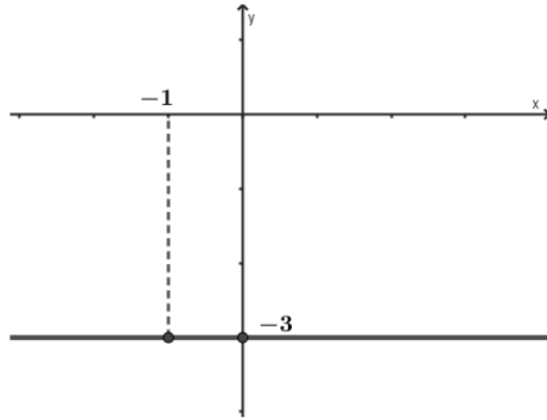


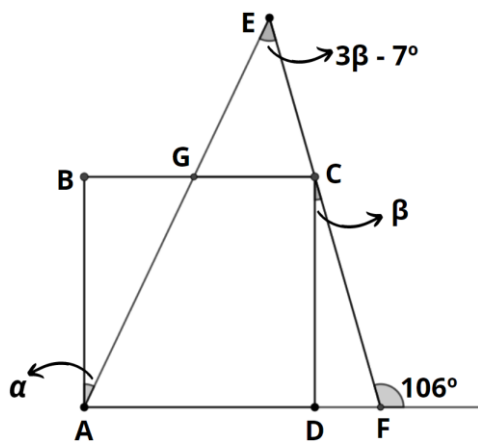
Figura 2

Seja a função  $h(x) = 3f(x) - [g(x)]^2$ . Nessas condições, a função  $h(x)$  é dada por:

- (A)  $h(x) = \left(\frac{3}{5}\right)^x - 9$
- (B)  $h(x) = \left(\frac{3}{5}\right)^x - 15$
- (C)  $h(x) = 3\left(\frac{1}{5}\right)^x - 9$
- (D)  $h(x) = 3\left(\frac{1}{5}\right)^x - 15$

**QUESTÃO 17**

Na figura a seguir  $ABCD$  é quadrado e  $CD \perp AF$ .



Qual é o valor do ângulo  $\alpha$ ?

- (A)  $25^\circ$
- (B)  $41^\circ$
- (C)  $65^\circ$
- (D)  $74^\circ$



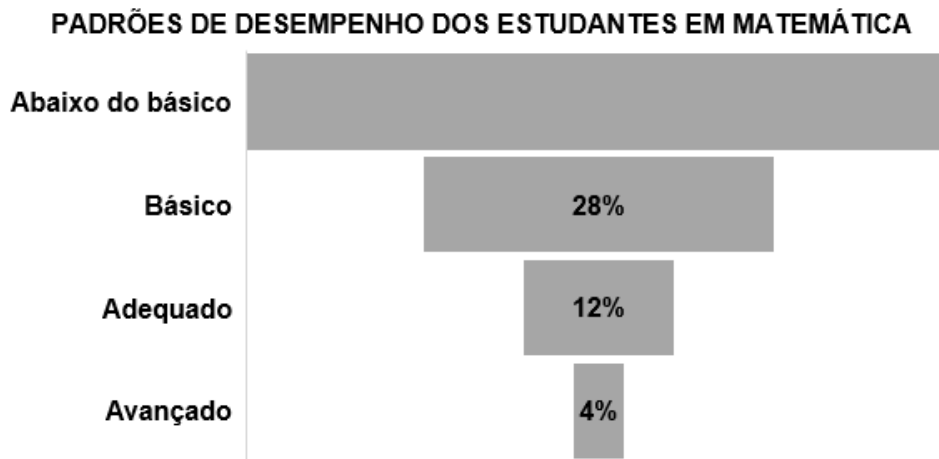
### **QUESTÃO 18**

Dada a função  $f: \mathbb{R} \rightarrow \mathbb{R}$  tal que  $f(x) = x^5 - 2x^3 - \frac{1}{4}x$ , pode-se afirmar que:

- (A) É uma ímpar e sobrejetora.
- (B) É uma função par e bijetora.
- (C) É uma função par e injetora.
- (D) É uma função ímpar e injetora.

### **QUESTÃO 19**

Uma escola de educação básica realizou uma avaliação diagnóstica com o objetivo de verificar os padrões de desempenho dos estudantes em Matemática. Após a avaliação, foi feita uma tabulação conforme o gráfico abaixo:



Sabe-se que apenas 32 estudantes estão com padrão de desempenho avançado. Quantos estudantes apresentaram desempenho abaixo do básico?

- (A) 800
- (B) 448
- (C) 356
- (D) 56

### **QUESTÃO 20**

Geane adquiriu um terreno com as dimensões de 10 metros por 25 metros e deseja construir um muro de 2,30 metros de altura em volta do terreno. Além disso, ela pretende instalar um portão na parte frontal com as dimensões de 3 metros por 2,10 metros.

Para a construção do muro, um pedreiro sugeriu o uso de blocos com 8 furos de 9 cm x 19 cm x 19 cm. Quantos desses blocos aproximadamente Geane deverá adquirir para a construção do muro?

- (A) 4285
- (B) 4200
- (C) 4195
- (D) 4000

## **ENTENDA O QUE É E COMO SURTIU A LDB, QUE REGE A EDUCAÇÃO**

A Lei de Diretrizes e Bases (LDB) define e organiza todo o sistema educacional brasileiro, desde a formatação do ensino até o financiamento

Todo o sistema de educação no Brasil está organizado e submetido a uma lei muito importante: a Lei de Diretrizes e Bases da Educação Nacional (LDB). Ela define todos os princípios, diretrizes, estrutura e organização do ensino, abrangendo todas as suas esferas e setores. A atual LDB está em vigor desde 1996, mas suas origens remontam à Assembleia Constituinte de 1934, que dedicou, pela primeira vez, um capítulo exclusivo e específico ao tema, determinando que a União elaborasse e conseguisse aprovar um plano nacional e uma lei que traçasse as diretrizes da Educação Nacional. Antes, essa atribuição estava dada, de forma implícita, aos Estados.

A discussão sobre a LDB, em sua primeira versão, demorou um total de 27 anos para ser concluída, incluindo o período de fechamento do Congresso Nacional durante o Estado Novo (1937-1945). O texto foi promulgado em 1961 pelo então presidente João Goulart. Em geral, ele deu mais autonomia aos órgãos estaduais de educação e regulamentou a existência dos Conselhos Estaduais e Federal de Educação, além de garantir o empenho obrigatório de recursos do Orçamento da União e de Municípios para investimentos na área. A primeira LDB permitiu ainda o ensino experimental e o ensino religioso facultativo. E tornou obrigatória a formação mínima exigida para professores, de acordo com o nível de ensino, e a matrícula obrigatória dos alunos nos quatro anos do ensino primário.

Com o advento da ditadura militar (1964-1985), a LDB foi mudada novamente e adequada às diretrizes da então Constituição de 1967. O texto promulgado em 1971, pelo presidente Emílio Garrastazu Médici, transformou os antigos ensinos Primário e Ginásial, nos igualmente antigos 1º Grau e 2º Grau, além de fixar um ano letivo mínimo de 180 dias, o ensino supletivo no modo de Educação à Distância (EaD) e a inclusão de quatro disciplinas obrigatórias: Educação Moral e Cívica, Educação Física, Educação Artística e Programas de Saúde. A norma ainda quebrou a exclusividade do dinheiro para as instituições públicas de ensino, e permitiu uma substituição do ensino de 2º grau gratuito por sistema de bolsas com restituição.

(...) trouxe mudanças significativas em relação às outras leis, baseando-se no princípio do direito universal à educação. Ela passou a determinar, entre outras coisas, a carga horária mínima de 200 dias letivos, a fixação de um Plano Nacional de Educação (PNE) renovável a cada 10 anos, a gestão democrática do ensino público e a progressiva autonomia pedagógica, administrativa e de gestão financeira das unidades escolares.

Disponível em: <https://portal.unit.br/blog/noticias/entenda-o-que-e-e-como-surgiu-a-ldb-que-rege-a-educacao/>. Acesso em: 17.jul.2023.

**As questões de 21 a 26 se referem à LDB.**

### **QUESTÃO 21**

A partir da redemocratização e das discussões sobre a atual Constituição de 1988, as LDBs anteriores foram consideradas obsoletas e começou uma longa discussão, que resultou na redação e na promulgação da atual LDB, sancionada em dezembro de 1996 pelo presidente \_\_\_\_\_. O novo texto, relatado pelo antropólogo, professor e senador \_\_\_\_\_ (1922-1997), nome pelo qual a LDB é conhecida.

**Marque a alternativa que preenche as lacunas acima.**

- (A) Fernando Henrique Cardoso e Darcy Ribeiro
- (B) Luíz Inácio Lula da Silva e Cristovam Buarque
- (C) Fernando Collor de Mello e Darcy Ribeiro
- (D) Cristovam Buarque e Anísio Teixeira

## **QUESTÃO 22**

O art. 3º da Lei nº 9.394, de 20 de dezembro de 1996 (Lei de Diretrizes e Bases da Educação Nacional), que define os princípios em que o ensino deve ser ministrado, passa a vigorar com a seguinte redação:

“Art. 3º .....  
.....  
XIV –

**A redação que preenche o XIV do Art. 3º é:**

- (A) “respeito à diversidade humana, linguística, cultural e identitária das pessoas surdas, surdo-cegas e com deficiência auditiva.”
- (B) “vinculação entre a educação escolar, o trabalho e as práticas sociais.”
- (C) “consideração com a diversidade étnico-racial.”
- (D) “valorização da experiência extraescolar.”

## **QUESTÃO 23**

**O Título III da LDB, o dever do Estado com a Educação Escolar Pública, na forma do Art. 4º, marque o que for CORRETO.**

- (A) É dever do Estado garantir educação básica obrigatória e gratuita de 02 a 17 anos.
- (B) A educação infantil foi dividida em creches que atende crianças de 0 a 2 anos idade (somente gratuita) e em pré-escolas que atende crianças de 4 e 5 anos (gratuita e obrigatória).
- (C) Alfabetização plena e capacitação gradual para a leitura ao longo da educação como requisitos indispensáveis para a efetivação dos direitos e objetivos de aprendizagem e desenvolvimento dos indivíduos.
- (D) Atendimento educacional especializado gratuito aos educandos com deficiência, transtornos globais de desenvolvimento e altas habilidades ou superdotação, transversal a todos os níveis, etapas e modalidades, preferencialmente nas classes especiais.

## **QUESTÃO 24**

De acordo com o Art. 5º, § 1º, da LDB, o poder público, na esfera de sua competência federativa, deverá:

- I - **Recensear** anualmente as crianças e adolescentes em idade escolar, bem como os jovens e adultos que não concluíram a educação básica.
- II - Zelar, junto aos pais ou responsáveis, pela **frequência** à escola.
- III - Fazer-lhes a **chamada pública**.

**Está CORRETO:**

- (A) apenas as afirmações II e III.
- (B) apenas as afirmações I e III.
- (C) as afirmações I, II e III.
- (D) apenas a afirmação I.

## **QUESTÃO 25**

De acordo Art. 6º (LDB), “É dever dos pais ou responsáveis efetuar a matrícula das crianças na educação básica a partir dos 4 (quatro) anos de idade”.

**Considerando o caso hipotético de que os pais e / ou responsáveis se omitam a matricular a criança que já completou essa idade no período da matrícula inicial, estes poderão:**

- (A) perder a guarda da criança imediatamente, caso o Juizado da Infância tenha conhecimento.
- (B) ser notificados pelo Conselho Tutelar e assinarão apenas um termo de responsabilidade.
- (C) ser notificados pelo Conselho Tutelar apenas.
- (D) responder por omissão perante a justiça.

## **QUESTÃO 26**

De acordo com a LDB no seu Art. 12, os estabelecimentos de ensino, respeitadas as normas comuns e as do seu sistema de ensino, terão a incumbência de:

I - Elaborar e executar sua proposta pedagógica;

II - Administrar seu pessoal e seus recursos materiais e financeiros;

III - Assegurar o cumprimento dos dias letivos e horas-aula estabelecidas;

IV - Articular-se com as famílias e a comunidade, criando processos de integração da sociedade com a escola;

V - Informar pai e mãe, conviventes ou não com seus filhos, e, se for o caso, os responsáveis legais e ao Conselho Tutelar do Município sobre a frequência e rendimento dos alunos, bem como sobre a execução da proposta pedagógica da escola;

**A respeito da incumbência da escola, marque V para verdade e F para falso acerca das assertivas anteriores e assinale a alternativa correta.**

(A) V, V, F, V, V

(B) V, V, V, V, F

(C) F, V, V, V, F

(D) V, F, F, V, V

## **QUESTÃO 27**

A teoria interacionista é amplamente utilizada na psicologia do desenvolvimento, que estuda como as pessoas se desenvolvem desde a infância até a idade adulta. Essa teoria é relevante porque permite entender como fatores biológicos e ambientais contribuem para o desenvolvimento humano e como esses fatores podem interagir para influenciar o comportamento e a personalidade das pessoas.

**Os principais defensores da concepção interacionista são**

(A) Ivan Pavlov e Wallon

(B) Jean Piaget e Lev Vygotsky

(C) John Watson e Emília Ferreira

(D) Burrhus F. Skinner. E Ivan Pavlov

## **QUESTÃO 28**

Princípio do qual decorrem várias consequências práticas, tanto nas metodologias de ensino quanto na proposta curricular e pedagógica. Ela considera que embora cada um dos campos guarde suas especificidades, há entre eles um intercâmbio permanente, formando novos campos. Ou, segundo Moacir Gadotti, "(...) na educação é entendida como a coordenação de todas as disciplinas e interdisciplinas do sistema de ensino inovado sobre a base de uma axiomática geral, ética, política e antropológica".

MENEZES, Ebenezer Takuno de. Verbete transdisciplinaridade. **Dicionário Interativo da Educação Brasileira - EducaBrasil**. São Paulo: Midiamix Editora, 2001.

**A assertiva diz respeito à**

(A) Transdisciplinaridade.

(B) Interdisciplinaridade.

(C) Disciplinaridade.

(D) Discursividade.

## **QUESTÃO 29**

### **O QUE É AVALIAR?**

Quando um professor fala em avaliação, muitos alunos ficam com medo e apreensivos quanto ao que vai ser cobrado na prova, pois esse é um momento muito tenso e de muita pressão para os alunos.

A avaliação é um processo natural que acontece para que o professor tenha uma noção dos conteúdos assimilados pelos alunos, bem como saber se as metodologias de ensino adotadas por ele estão surtindo efeito na aprendizagem dos alunos. Nesse sentido, a forma avaliativa funciona como um elemento de integração e motivação para o processo de ensino-aprendizagem. A avaliação é um processo atualmente entendido não só como o resultado dos testes e provas, mas também os resultados dos trabalhos e/ou pesquisas que os alunos realizam.

Disponível em: <https://educador.brasilecola.uol.com.br/orientacoes/o-que-avaliar.htm> . Acesso em: 09 jan. 2023.

**A respeito da avaliação, é INCORRETO afirmar que:**

- (A) o professor não deve se eximir de sua responsabilidade do ato de avaliar as aprendizagens de seus estudantes, assim como os demais profissionais devem também, em conjunto com os professores e os estudantes, participar das avaliações a serem realizadas acerca dos demais processos no interior da escola.
- (B) a avaliação é algo inerente aos processos cotidianos e de aprendizagem, na qual todos os sujeitos desses processos estão envolvidos. A avaliação na escola não pode ser compreendida como algo à parte, isolado, já que tem subjacente uma concepção de educação e uma estratégia pedagógica.
- (C) há diferentes instâncias de avaliação e em cada uma devem se envolver apenas os profissionais que terão a incumbência de produzir as informações e realizar as respectivas análises.
- (D) a avaliação deve ser processual, contínua e articulada às propostas curriculares.

### **QUESTÃO 30**

O currículo escolar é um conjunto de objetivos, conteúdos, métodos e práticas pedagógicas que orientam o processo de ensino e aprendizagem. Ele define o que deve ser ensinado e aprendido pelos alunos em cada etapa da sua formação, tendo em conta as necessidades da sociedade, os interesses dos alunos e as diretrizes legais da educação.

Assim, o currículo é um desdobramento da organização e do planejamento do Projeto Pedagógico Curricular, podendo ser definido como “diretrizes e ações do processo educativo a ser desenvolvido na escola”.

**A assertiva entre aspas refere-se a**

- (A) Pierre Bourdieu
- (B) Hoffmann
- (C) Libâneo
- (D) Luckesi

### **QUESTÃO 31**

Art. 214. A lei estabelecerá o ....., de duração decenal, com o objetivo de articular o Sistema Nacional de Educação em regime de colaboração e definir diretrizes, objetivos, metas e estratégias de implementação para assegurar a manutenção e desenvolvimento do ensino em seus diversos níveis, etapas e modalidades por meio de ações integradas dos poderes públicos das diferentes esferas federativas que conduzam a: (Redação dada pela Emenda Constitucional nº 59, de 2009)

I - erradicação do analfabetismo;

II - universalização do atendimento escolar;

III - melhoria da qualidade do ensino;

IV - formação para o trabalho;

V - promoção humanística, científica e tecnológica do País.

VI - estabelecimento de meta de aplicação de recursos públicos em educação como proporção do produto interno bruto. (Incluído pela Emenda Constitucional nº 59, de 2009)

**O Artigo acima e seus parágrafos consequentes, dão sustentação a uma pactuação de metas conhecida como**

- (A) PNE
- (B) DCN

- (C) BNCC
- (D) LDBN

### **QUESTÃO 32**

A Gestão Escolar compreende a organização da escola para garantir condições de promover o processo de ensino aprendizagem. É através da gestão escolar que se planeja e se implementa ações para atingir os objetivos educacionais e garantir a qualidade do ensino. Dessa forma, as ações da escola devem estar pautadas e articuladas em quatro áreas fundamentais e suas conceituações a seguir.

A partir das informações, faça a correspondência da área da gestão com a sua conceituação.

- ( ) Refere-se à dimensão humana do trabalho. O gestor deve criar um ambiente no qual todos se sintam estimulados e comprometidos para que a escola funcione harmoniosamente diante de todos os pilares.
- ( ) Refere-se à gestão da escola como um todo, desde a organização física e estrutural do espaço até a coordenação das atividades e processos diários. Inclui a gestão de materiais e recursos, gerenciamento de cronogramas, gerenciamento de registros e documentos, gerenciamento de estoque, além de gerenciamento de todos os aspectos relativos à infraestrutura e logística da escola.
- ( ) Refere-se ao desenvolvimento e implementação do currículo escolar, incluindo o planejamento, implementação e avaliação de programas educacionais. Essa área também abrange a gestão do processo de ensino-aprendizagem, incluindo a seleção de materiais didáticos, planejamento de aulas, avaliação de desempenho e acompanhamento do progresso do aluno.
- ( ) Refere-se à gestão do orçamento e das finanças da escola. É responsável por organizar as receitas, definir as prioridades de gastos e distribuir o orçamento da instituição de maneira ordenada, garantindo que todas as áreas tenham suas necessidades atendidas de forma eficiente. Deve estar bem articulada com a gestão administrativa para que os gastos sejam dimensionados de maneira correta.

**Associe as áreas da gestão ao conceito que preenche corretamente os parênteses acima.**

- (A) Gestão administrativa, Gestão pedagógica, Gestão financeira e Gestão de recursos humanos.
- (B) Gestão de recursos humanos, Gestão administrativa, Gestão pedagógica e Gestão financeira.
- (C) Gestão pedagógica, Gestão financeira, Gestão de recursos humanos e Gestão administrativa.
- (D) Gestão financeira, Gestão de recursos, Gestão administrativa e Gestão pedagógica.

### **QUESTÃO 33**

A gestão democrática foi estabelecida como princípio norteador da administração educacional na Constituição Federal de 1988, reafirmada na LDB, nas DCNs, e, também aparecem em algumas metas do Plano Nacional de Educação 2014-2024.

A Constituição Federal de 1988 afirma, dentre outras coisas, que um dos princípios da educação pública é a gestão democrática.

**O artigo CF (1988), cujo inciso IV, refere-se diretamente à Gestão Democrática é.**

- (A) 205
- (B) 206
- (C) 215
- (D) 217

### **QUESTÃO 34**

Pensador idealizador dos jardins da infância. Para ele, o desenvolvimento da criança dependia de uma atividade espontânea (jogo), uma atividade construtiva (trabalho manual) e um estudo da natureza. Valorizava a expressão corporal, o gesto, o desenho, o brincar, o canto e a linguagem. Suas ideias influenciaram os fabricantes de brinquedos, jogos, livros, materiais recreativos e jornais para crianças.

**A assertiva acima refere-se a**

- (A) Piaget

- (B) Froebel
- (C) Vigostky
- (D) Pestalozzi

### **QUESTÃO 35**

#### **O que é a BNCC?**

Entenda para que serve a Base Nacional Comum Curricular

A **Base Nacional Comum Curricular (BNCC)** é um documento que reúne os conteúdos mínimos a serem trabalhados ao longo das etapas da educação básica. O projeto existe desde a promulgação da Constituição Federal de 1988. No entanto, a sua primeira versão só foi publicada em 2015, e uma revisão ocorreu no ano seguinte.

Durante esse processo histórico, a BNCC buscou estabelecer um currículo base para cada etapa da educação básica. Por isso temos a BNCC do ensino médio, ensino fundamental e da educação infantil. Além de ser um norteador dos profissionais da educação, a BNCC contribui para estimular a qualidade do ensino, pois estabelece os níveis de desenvolvimento que devem ser disponibilizados a todos os estudantes.

#### **A BNCC**

Na BNCC, constam as competências e habilidades que os estudantes devem desenvolver no decorrer da sua formação. O documento está estruturado da seguinte forma:

- Textos introdutórios (geral, por etapa e por área);
- Competências gerais que os alunos devem desenvolver ao longo de todas as etapas da Educação Básica;
- Competências específicas de cada área do conhecimento e dos componentes curriculares;
- Direitos de Aprendizagem ou Habilidades relativas a diversos objetos de conhecimento (conteúdos, conceitos e processos) que os alunos devem desenvolver em cada etapa da Educação Básica — da Educação Infantil ao Ensino Médio.

Disponível em: <https://www.educamaisbrasil.com.br/educacao/noticias/o-que-e-a-bncc>. Acesso em: 17.jul.23.

A estruturação do Ensino Fundamental em cinco áreas de conhecimento é uma das principais novidades proporcionadas pela Base. São elas:

1. Linguagens;
2. Matemática;
3. Ciências da Natureza;
4. Ciências Humanas;
5. Ensino Religioso (facultativo, porém de oferta obrigatória na rede pública de ensino).

**Tais áreas compõem um ou mais componentes curriculares e contam com competências específicas a serem desenvolvidas pelo estudante. Assim, marque a alternativa que tem apenas os componentes da área de Linguagem.**

- (A) Língua Portuguesa, Arte, Língua Estrangeira (inglês e espanhol) e Ensino Religioso.
- (B) Língua Portuguesa, Língua Inglesa, Estudos Sociais e Educação Física.
- (C) Língua Portuguesa, Língua Inglesa, Arte e Educação Física.
- (D) Geografia, Educação Física, Arte e Língua Portuguesa.

Leia o texto para responder às questões 36 e 37.

### HISTÓRIA DA CIDADE DE FRANCISCO MACEDO



IMAGEM: Infonews – 2022

Francisco Macedo teve origem com a chegada da família do Sr. (...), filho da Sra. (...), que se instalou às margens do Rio Curimatá, onde criou a Fazenda Canabrava, nome este que perdurou por várias décadas, sendo, em 1958, elevado à categoria de Povoado através da Lei nº. 8410.

Só a partir do ano de 1995, com o desmembramento e emancipação política, a antiga Canabrava deixou de fazer parte do município de Padre Marcos tornando-se independente e passando assim a chamar-se Francisco Macedo, nome dado em homenagem ao Ex-Prefeito de Padre Marcos e Médico, Dr. Francisco Luís de Macedo.

#### Formação Administrativa

Elevado à categoria de município e distrito com a denominação de Francisco Macedo, pela Lei Estadual nº (...), de 14-12-1995, desmembrado de Padre Marcos. Sede no atual distrito de Francisco Macedo (ex-povoado). Constituído do distrito sede. Instalado em 01-01-1997. Em divisão territorial datada de 2001, o município é constituído do distrito sede. Assim permanecendo em divisão territorial datada de 2007.

Disponível em: [https://www.cidadesdomeubrasil.com.br/pi/francisco\\_macedo](https://www.cidadesdomeubrasil.com.br/pi/francisco_macedo). Acesso em: 11.jul.23.

#### **QUESTÃO 36**

**A respeito dos patriarcas que criaram a fazenda, hoje cidade de Francisco Macêdo, marque a alternativa que preenche corretamente os parênteses do texto acima.**

- (A) Sr. Valério Coelho Rodrigues, filho da Sra. Maria Antão de Alencar Bezerra
- (B) Sr. Francisco Luís de Macêdo, filho da Sra. Domiciana Vieira de Alencar
- (C) Sr. Pe. Marcos de Araújo Costa, filho da Sra. Maria Rodrigues Santana
- (D) Sr. Joaquim Antão de Carvalho, filho da Sra. Bárbara de Alencar

#### **QUESTÃO 37**

**Francisco Macêdo foi elevado à categoria de município através de qual Lei Estadual?**

- (A) Lei nº 6710, de 14-12-1995
- (B) Lei nº 5910, de 14-12-1995
- (C) Lei nº 4810, de 14-12-1995
- (D) Lei nº 3640, de 14-12-1995



### **QUESTÃO 38**

O que é PIB dos municípios?



O que é o PIB

O PIB é a soma de todos os bens e serviços finais produzidos por um país, estado ou cidade, geralmente em um ano. Todos os países calculam o seu PIB nas suas respectivas moedas. O PIB do Brasil em 2022, por exemplo, foi de R\$ 9,9 trilhões.

**De acordo com o dados do Instituto Brasileiro de Geografia e Estatística – IBGE (2020), o PIB de Francisco Macêdo, corresponde a:**

- (A) R\$ 10.864,74 PIB per capita
- (B) R\$ 10.101,85 PIB per capita
- (C) R\$ 9.440,74 PIB per capita
- (D) R\$ 7.447,75 PIB per capita

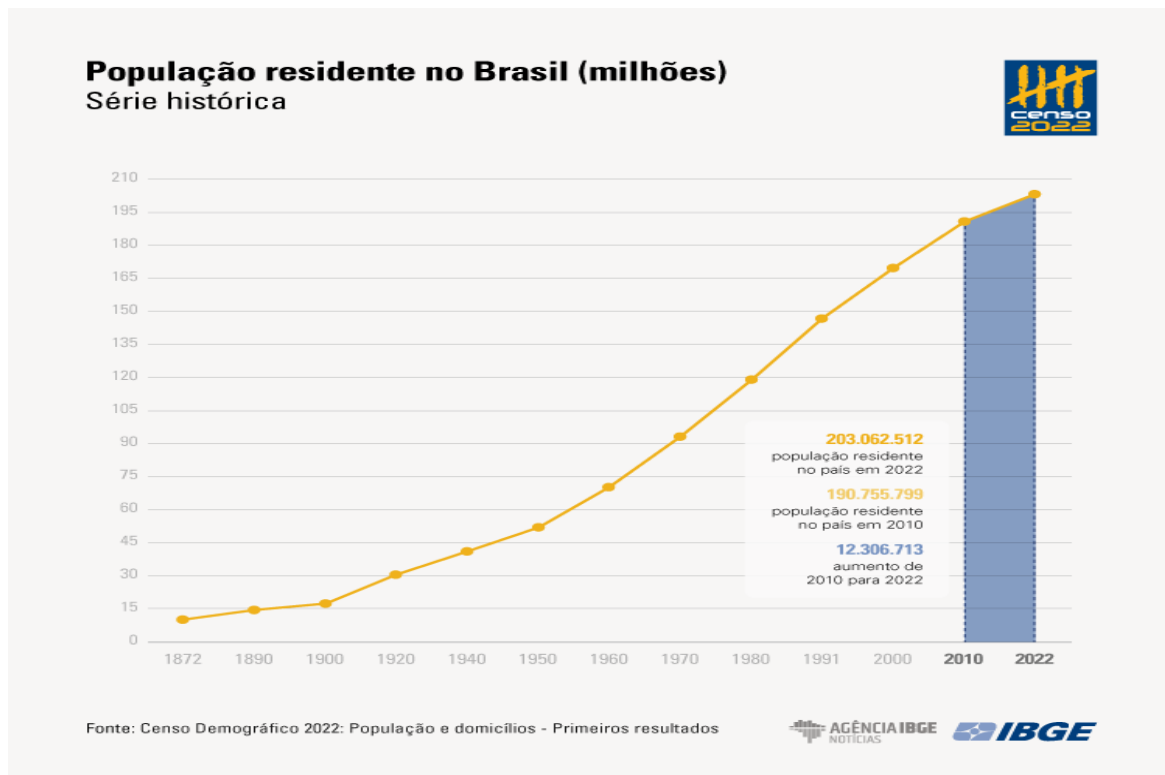
### **QUESTÃO 39**

#### **Censo 2022**

#### **DE 2010 A 2022, POPULAÇÃO BRASILEIRA CRESCE 6,5% E CHEGA A 203,1 MILHÕES**

Em 1º de agosto de 2022, o Brasil tinha 203.062.512 habitantes. Desde 2010, quando foi realizado o Censo Demográfico anterior, a população do país cresceu 6,5%, ou 12.306.713 pessoas a mais. Isso resulta em uma taxa de crescimento anual de 0,52%, a menor já observada desde o início da série histórica iniciada em 1872, ano da primeira operação censitária do país. Os dados são dos primeiros resultados do Censo Demográfico de 2022, divulgados hoje (28) pelo IBGE.

Nos 150 anos que separam a primeira operação censitária da última, o Brasil aumentou a sua população em mais de 20 vezes: ao todo, um acréscimo de 193,1 milhões de habitantes. O maior crescimento, em números absolutos, foi registrado entre as décadas de 70 e 80, quando houve uma adição de 27,8 milhões de pessoas. Mas a série histórica do Censo mostra que a média anual de crescimento vem diminuindo desde a década de 60. “Em 2022, a taxa de crescimento anual foi reduzida para menos da metade do que era em 2010 (1,17%)”, afirma o coordenador técnico do Censo, Luciano Duarte.



Disponível em: <https://agenciadenoticias.ibge.gov.br/agencia-noticias/2012-agencia-de-noticias/noticias/37237-de-2010-a-2022-populacao-brasileira-cresce-6-5-e-chega-a-203-1-milhoes>. Acesso em: 11.jul. 23.

**De acordo com o Censo demográfico (2022), a população de Francisco Macêdo é de 2.929 pessoas, apresentando Densidade Demográfica de**

- (A) 17,7 habitante por quilometro quadrado.
- (B) 16,34 habitante por quilometro quadrado.
- (C) 19,01 habitante por quilometro quadrado.
- (D) 12,36 habitante por quilometro quadrado.

#### **QUESTÃO 40**

#### **PRÉDIO MAIS ALTO DO BRASIL É FINALIZADO EM BALNEÁRIO CAMBORIÚ**

Balneário Camboriú, no litoral norte de Santa Catarina, recebeu, (...), o edifício mais alto do Brasil em todas as categorias e o maior residencial de toda a América Latina. O prédio foi entregue pela construtora FG, com apartamentos divididos em 84 pavimentos, no valor médio de R\$ 12 milhões, e 290 metros de altura.

Além do valor das unidades do imóvel, os quais todos já foram vendidos, a construção tem números ainda mais impressionantes. Foram utilizadas mais de 9 mil toneladas de aço, 5 mil toneladas de contrapiso e reboco e cerca de 25 mil metros cúbicos de concreto.

Há apenas dois apartamentos em cada um dos 84 andares do (...). São 70 habitáveis por moradores e 20 reservados para área de lazer.

Cinco elevadores de última geração, de alta performance, foram instalados no local para dar conta dos 290m de altura, com direito a "velocidade a jato" de cinco metros por segundo. Este poderio do equipamento faz com que a "viagem" entre os blocos seja de cinco metros por segundo.



Foto:

Reprodução Google

Construtora responsável investiu mais de R\$ 650 milhões no projeto, que estava em execução desde 2007.

O presidente e cofundador da FG, Jean Graciola, destacou o comprometimento de toda a equipe que participou da construção.

— O (...) é a realização de um sonho, uma obra marcante em nossa trajetória. Um sonho que começou lá em 2007 com a aquisição do terreno. Crescemos como empresa, buscamos tecnologias, parcerias, rodamos o mundo em busca de novidades e também investimos no desenvolvimento de processos para o avanço de toda a cadeia produtiva — relatou.

Curiosidades sobre o Edifício

1. É o edifício mais alto do Brasil, entre todas as categorias, e o maior residencial da América Latina.
2. É o 32º prédio residencial mais alto do mundo.
3. A construção integra o projeto de transformar o skyline (linha do horizonte) de Balneário Camboriú.
4. 2 mil colaboradores se dedicaram à realização e entrega da obra.
5. Os elevadores deste empreendimento percorrem o prédio em menos de 1 minuto.

Disponível em: <https://gauchazh.clicrbs.com.br/economia/noticia/2022/12/predio-mais-alto-do-brasil-e-finalizado-em-balneario-camboriu-clby1bg5d00a70182p4pn56d4.html>. Acesso em: 11.jul.2023.

**O nome do edifício a que a matéria se refere é**

- (A) Orion Business & Health Complex
- (B) Yachthouse by Pininfarina
- (C) Infinity Coast
- (D) One Tower